

桜樹会会報

第47号



平成25年5月

日本大学桜樹会

目 次

体操のこころ	4期	早田卓次	1
会長を辞するにあたって	4期	菊地君男	2
風	顧問	門脇春男	3
仙台インカレツアー報告	11期	原弘吉	6
岐阜国体懇親会報告	21期	岩井高志	7
有志ゴルフコンペ報告			8
ゴルファーの品格	5期	山中勝男	9
熊本忘年会報告	16期	錦井利臣	10
菊地前会長の退任に寄せて	9期	今村 悟	12
平成24年度競技会成績			13
平成24年度総会報告			22
平成24年度会費納入状況報告			29
会費納入のお願いと住所シールの見方			32
平成25年度桜樹会役員			33
平成25年度体操部役員および部員			34
平成25年度体操競技大会予定			36
お知らせ			37
会報への原稿募集について			38

体操のこころ

会長 早田卓次

こんにちは、4期生の早田卓次です。この度、菊地君男会長の後を受け継いで私が桜樹会の会長の重責をお引き受けする事になりました。

私が、卒業して今年で50年になります。昭和34年、高校卒業時、紀州和歌山の片田舎から箱根を越えるか、関西に留まるか大きな決断でした、

4月に入って日本大学体操部に入学入部が許可され、杉並区浜田山の体操部が借り受けた2階建てアパートにキャプテン以下新入生8人、総勢18人と遠藤コーチも加わって大所帯で合宿所生活が始まりました。4畳半1部屋に3人ずつという窮屈な生活の中で、最初の仕事は皇太子殿下、美智子妃殿下【平成天皇、皇后両陛下】のご成婚記念の紅白のペンライト10万個の袋詰め作業でした。

その合宿所も秋には解散し各自ばらばらの生活となり、私は一年先輩の方と下高井戸に住み、大学運動部とは思えない好き勝手な生活を送りました。ふすま一枚の隣の部屋に大屋さんが住む4畳半の部屋に、先輩と二人1年間生活していたのです。今考えると実に懐かしい日々でした。

3年生になり監督からアルバイトの紹介をして頂き、文理学部で夜間部の仕事をしながら練習に励みました。

アルバイトのお蔭で生活も大分楽になり、また、同居した同級生が食事の準備をしてくれたこともあって、大学生としてまたア

スリートとして充実した大学生活でした。4年生になっての住まいは、大学練習場の近くのちっちゃな2階建て4部屋の建物を山仁不動産から紹介してもらい、ミニ合宿所として新入生3人を加え6人で生活しました。他にも5、6人ずつ共同生活をする時代でした。その頃、私はキャプテンとしてチームの必勝を期し張り切っていました。このように、大学の4年間は先輩、同輩、後輩らに支えられ、協力を得ながら選手として大会を乗り切ってきました。

中学、高校まではコーチする人すら無く、グラウンドの片隅で練習していた私にとって、日大の整った環境は身に余る体操環境でした。それに何よりも心強く支えてくれたのは体操部の仲間でした。特に四年間生活を共にし、練習はもちろんのこと、授業や遊びを通して付き合った同期生は、これまでの人生における最も大切な宝です。

卒業後も、コーチ、監督、部長として学生諸君と接してきました。そして、現在、同じ釜の飯を食った仲間として、桜樹会の会員の方たちとの話は尽きることがありません。わが体操人生を振り返って感謝の気持ちで一杯です。その感謝の気持ちこそ、日大体操のこころだと思っております。

最近は、若いOB、OGの皆さんと合う機会も少なくなりましたが、機会があればぜひ会食を共にし、語り合いたいと夢見ている今日この頃です。

2013.5.14.

会長を辞するにあたって

4期 菊地君男

この度、3期6年間にわたった会長職を辞することになりました。平成19年度会員総会において、石井会長（当時）から突然の辞意表明があり、様々な議論を経て私が引き継ぐことになりましたが、その際、私はワンポイントリリーフとしてお引き受けするという条件にしました。

あれから6年というワンポイントにしては些か長過ぎる年月が経過しました。幸い、今回の会員総会において辞意が認められ、代わって、早田卓次新会長が満場一致で選出されました。創立50周年を迎えた本会にとって、新たなスタートを切るという意味で誠に喜ばしいことと思います。

早田新会長は、今さらご紹介する必要もありませんが、現役時代、そしてコーチ、監督、部長と一貫して日大体操部の発展に寄与して来ました。また、生え抜きの卒業生として初めて名誉教授の称号が授与されました。桜樹会の会長としてこれほどの適任者はいないと信じます。私は正に、石井会長から早田会長へのリリーフの役割を果たせたものと自負しています。

6年間の在任中、最も大きなイベントは平成20年3月15日に行われた「体操部創部50周年」の記念行事でした。会長を引き受けて僅か1年後の大イベントでした。

企画立案、実施に至るほぼ1年間、会長という重責のほか、実行委員長という大きなプレッシャーを感じながらの日々でした。

記念行事は盛会裏に終わることが出来ました。会場の日本大学会館大講堂は、40名を超す来賓、そして266名の会員で溢れるような盛況でした。出席された来賓の方々からの讃辞は、決して単なる社交辞令ではなく、参会者のすべての人たちが50年という伝統の重みと、桜樹会の絆の強さを感じ、感動されたからに違いありません。

その慶事があった半年後の9月に濱田靖一先生、そして翌年の3月に遠藤幸雄先生が相次いで逝去されるという悲報に接しました。濱田先生の偲ぶ会、遠藤先生のお別れ会には、多数の会員が出席されて両先生を偲びました。

嬉しい集いもありました。ご両親が本会会員である51期の田中和仁君が3兄妹揃ってオリンピック代表となり、部員も交えて壮行会を開催したことです。壮行会に参加した現役の諸君は大きな感動とともに強い刺激を受けたことと思います。

競技会における現役、卒業生の活躍は、本会の活性化に不可欠です。数年前から原副会長を中心に実施されている「インカレ応援ツアー」は、現役との繋がりを促すばかりでなく、開催地の会員との交流を含めて本会にとって大変有意義なことであり、今後も続いてほしいと願っています。

いま、会長としての6年間を振り返ってみて、様々な催しを大過なくやり遂げることができたのは、役員の方々はもちろんのこと、多くの会員の人たちに支えられたからこそと思います。心からお礼を申し上げたいと存じます。そして、今後とも一会員として本会の発展のため微力を尽くしたいと思っております。

風 (かぜ)

顧問 門脇春男

まえがき

体操部が創立されてから 50 年の月日が経った。風の音は、なにもなく通りぬけるときには聞こえない。林の中や道が曲がったりすると音を立てる。つむじ風のように自分でかき回すと音がたつこともある。わが桜樹会にもこの間にいろいろな風が吹いた。(文中の敬称は略)

1. 新興勢力

50 数年前の昭和 32 年に体操の同好会、その 1 年後に異例の早さで体育会公認の部となる。元会長の石井征也を主将 (2~4 年生までの 3 年間) としてスタート。この年、名門能代高校からインターハイ、国体で個人総合、団体二連覇の平川文雄、翌年に個人総合優勝の辻 健一や金子正史、三田 久、3 年目にも個人総合優勝の建部盛蔵らを迎える。(この頃から体操部の公用語は秋田弁となる)。建部と同期では、和歌山・田辺高校からつり輪のめっぽう強い早田卓次、福島・保原高校から鉄棒の上手かった菊地君男、東京・国学院高校からはあん馬が得意の高田信興らが加わり戦力アップ。勿論、これを支えてきた堀田淳二、芳尾 明、吉川晃、藤谷弘一らの強力なサポートのお蔭で 1 部校に一気に駆け上がり、伝統校の早慶明を抑えて東京教育大、日体大と互角に勝負できるところまで来た。昨今の順大に匹敵する勢いがあった。まさに新興勢力の風が吹き荒れたのである。

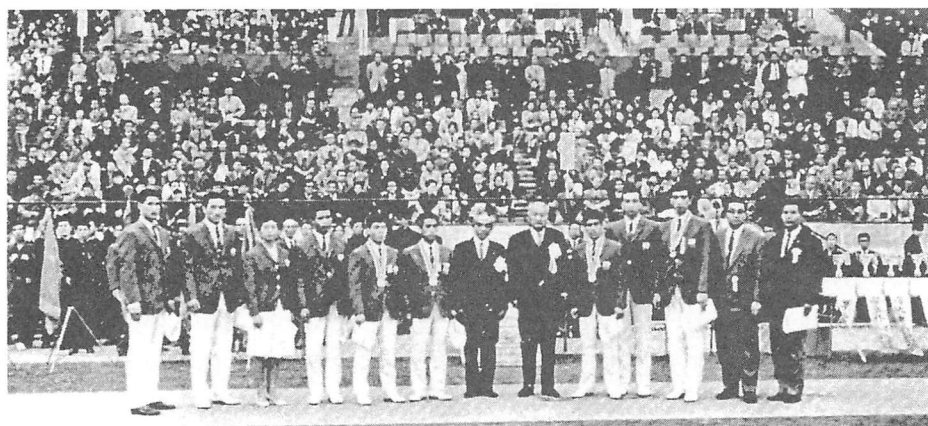
2. オリンピックへの風

昭和 38 年、当時大学の常務理事で文理学部長であった初代体操部長の秋葉安太郎教授から、体操専用の体操場を建設するから理想的な図面を持って来るようにとの指示があった。ただし、オリンピック選手を育てることという条件が付してあった。

当時としては珍しい 3 階建ての総ガラス張りで、240 坪のフロアーは桜の木の上で二重張りで造られた。そして、昭和 39 年 7 月から使用できるようになり、10 月に開催される東京オリンピック大会体操競技の男子公式練習会場となった。そのお蔭で 9 月末から外国選手の技をじっくり見学でき、技の研究ができた。その一例としてソビエトの平行棒の秘密兵器「デアミドフ」は数分にして本学体操部員が習得したのである。

この東京オリンピック大会には、遠藤幸雄、早田卓次、木村多喜が出場し、遠藤は金メダル 3、銀メダル 1、早田は金メダル 2 を獲得。私は秋葉先生との秘められた約束を幸運にも果たすことができたのである。これがつむじ風のひとつかな…?

ちなみに、時の総理大臣池田勇人の所得倍増論が話題を呼び、オリンピック開催のお蔭で国際的なお仲間入りできた年でもあった。



東京オリンピック本学関係者の表彰

— 昭和40年10月 全日大体育大会（国立競技場） —

2. 女子の風

男子に遅れること1年、高松から小川（春山）文子、翌年、秋田から小俣（東海林）里知子、山形から木村（渋谷）多喜、米子から吉井公恵、東京から稗田房子、さらに2年後には、函館から上野（佐藤）優子、神戸から岡本（吉川）公子、前橋から高田（斎藤）佳子、青森から千葉（宮川）本子、米子から二岡（下手）真美子など全国各地から集まり、練習場は一段と華やかになり活気を帯びてきた。

女子部が誕生して5年目にして東京教育大、東京女子体育大、日本女子体育大を抑えて団体総合2位、個人総合では昭和37年に渋谷多喜、翌38年に下手真美子が優勝した。

女子は男子に先がけて昭和41年の東京体育館でのインカレでは念願の団体優勝という快挙を成し遂げている。



後列左から

木村コーチ・佐藤・
宮川・宮崎・下手・
須佐美・角

前列

平野第2代部長・
門脇監督

<注>女子優勝時の写真をお持ちの方は提供してください。（編集子）

3. 千の風

桜樹会会員名簿によれば、20 数名の物故者がいる。わたしにとってはみんな一様に想い出がある。たまたま今日から大相撲夏場所が始まった。

3 期生の早乙女貞夫がいた。わたしは彼が15~6歳のころからの体操仲間でもあった。彼は、晩年、サンケイ新聞社山形支局長となり、山形国体の報道界のリーダーを務め、本社に戻り運動部長として活躍、その後、夕刊フジで相撲担当記者となった。平成16年11月の大阪場所の5日目あたりから彼の記事が紙面から消えた。12月に入り築地のがんセンターで通院治療中であることがわかった。

彼は、初場所(1月)、夏場所(5月)、秋場所(9月)のいわゆる東京場所初日には決まってわたしを招待してくれた。そんな日の夕食は、両国橋袂にあるうなぎの「^{ききょう}桔梗屋」、浅草の「駒形どぜう」、「神田^{こきく}きくかわ」のうなぎ屋、はたまた銀座「^{こきょう}古窯」の山形・上山温泉の田舎料理を食べ、酒を酌み交わしひとときを過ごした。しかし今はいない。無常の風か…。

あとがき

昭和37年8月、札幌でのインカレで個人総合優勝を果たした早田卓次、木村多喜を文理学部の教員として残すことが出来、その後、学生とともに技を磨き、東京オリンピックで活躍したことは、何にも増して嬉しいことであった。

(2013. 5. 12 記)



仙台インカレ応援ツアー報告

報告：原 弘吉 (11期)

期 日 平成24年8月23日(木)・24日(金)

参加者 18名

2期=堀田・芳尾、4期=菊地・木村・早田、

5期=小栗、6期=鶴見、7期=海谷、

10期=安藤・高波、11期=原

今回の「インカレ応援ツアー」は、徳永(13期)と二人で5連泊の過酷なスケジュールの中での参加となった。8月19日(日)14期同期会(第28回早田杯ゴルフコンペ)に参加のため福島磐梯熱海温泉「四季彩一力」へ。今年は時の人“田中章二(ロンドンオリンピック3兄妹出場の父)”の参加で大いに盛り上がる。翌日は郡山熱海カントリークラブで4組(14名)での早田杯コンペが行われ、ハンデに恵まれた私が初優勝し、その足で徳永と山形へ向かう。

山形は13期同期会(21日～23日)への参加が目的ではあったが、前泊した私と徳永は前日に続いてのラウンド。徳永初の40台(44)のスコアには一喜一憂。夜は佐藤悟一の店「一寸亭」に15名が集結してウェルカムパーティー。翌日(22日)はゴルフ組と観光組(佐藤悟一がマイクロバスで観光案内)に分かれる。過酷な猛暑3連荘のラウンド(8名)終了後、観光組と合流して3年前に他界した宇野正信君(11期)の墓前へ墓参り。寮1期生と久しぶりにコップ酒で故人を偲び、夜の13期同期会本番では40年前にタイムスリップして大いに盛り上がった。

23日は7名(塚田夫婦、斉藤、岡本、高橋、

徳永、原)が仙山線で仙台に入り、東京から到着した応援ツアー12名と合流、早速「牛タンランチ」と「ずんだもち」で腹ごしらえをして体育館へ向かう。会場では、早田・木村両先生及び海谷さんが迎えてくれる。今年も桜樹会応援団がスタンドで声援を送るが、海谷先輩はイケメン加藤君が気になるようだ。男子は怪我でエース2名を欠いての戦いとなったが、今年も鞍馬で3名が落下して大きく順位を下げる(5位)。女子は9位で1部残留したが来年度への奮起を期待したい。

夜は仙台駅西口の「千の庭」に34名参加して桜樹会懇親会が盛大に開催された。翌日は、個人戦出場者男子6名、女子2名に声援を送り、男子2種目を残して会場を後にする。帰路は14名で、仙台発15:26の新幹線に乗り、発車と同時に杯を挙げて反省会がスタート……。今年もインカレ応援ツアーを通して桜樹会の絆は一層強まりました。私は大宮から武蔵野線に乗り換え18:30帰宅。5連泊の強行スケジュールの疲れがドツと出て早々に床に着きました。

応援ツアーに参加協力していただいた会員及び懇親の場を企画していただいた地元会員の方々には心から感謝申し上げます。

小倉インカレ応援ツアー(予定)

期 日 8月31日(土)・9月1日(土)

会 場 北九州市立総合体育館

懇親会 8月31日(土)

幹 事 梅崎・鶴見・原

※参加ご希望の方は6月15日までに幹事へお申し込みください。

「ぎふ清流国体」桜樹会懇親会報告

21期 岩井高志

期日：平成24年10月5日（金）

19時～21時

会場：居酒屋「のほほん」

（名鉄・JR岐阜駅近く）

参加者：

早田卓次（4）、北村弘文（16）、
松本俊一（19）、古田真由美（20）、
山脇恭二、山脇育子、岩井高志（21）、
島田利夫（27）、山本新吾郎（29）、
三富洋昭（33）、吉田義経、葛城雅恵（37）、
小沼弘明（39）、渡辺稔宜（41）、
葛西玲広（43）、田崎裕祐（45）

第67回国民体育大会は岐阜県で開催されました。この地での開催は、昭和40年の第20回大会以来2度目となります。体操競技は、「岐阜メモリアルセンター愛ドーム」で行われました。会場近くには、鶺鴒で有名な長良川、その清流を見下ろすようにそびえる金華山、山頂には織田信長ゆかりの岐阜城があり、観光スポットにも恵まれたエリアが国体の舞台でした。

桜樹会懇親会は、競技第1日目の夜に、岐阜市在住の山脇恭二、育子夫妻の幹事により開催されました。名古屋在住の私、岩井は「世界のヤマワキ」からの呼び出しにより参加させてもらいました。競技の現場で活躍されている方々から、体操界の現状や将来への課題、期待など熱い話を聞くことができ、充実した楽しい時間を皆さんと共有することができました。参加された皆様、ありがとうございました。



2012 桜樹会有志コンペ

期日 平成24年10月18日(木)

会場 船橋CC(千葉県白井市)

参加者 20名

菊地君男、高田信興、高橋房雄(4期)、
山中勝男(5期)、梅崎捷也、鶴見興人、
仲西盛光(6期)、佐藤勲、高田佳子、
(7期)、橋口泰武、林昌幸(8期)、
門脇隆、(10期)、工藤昌二、原弘吉、
山本好隆(11期)、菅野秀俊、庄司忠男、
徳永富夫(13期)、森田博、中川和昭
(14期)、

今年の桜樹会有志コンペは、千葉県の船橋CCで開催されました。地元千葉をはじめ首都圏からの参加者に加え、沖縄、福岡、秋田、新潟、福島など遠隔の地からの参加者もあり、20名、5組という近来になく盛り上がったコンペとなりました。

コンペの前夜は、ゴルフ場近くのホテルに前泊する人たちと地元の参加者によって、ホテルに隣接する居酒屋で「前夜祭」が行われ、親睦を深めました。

ペリア方式で行われた競技の結果は、HDCPに恵まれた沖縄から参加の仲西盛光氏が優勝し、同期の梅崎捷也氏を大いに悔しがらせました。

次回は秋田での開催を決め、夕刻散会しました。



ゴルファーの品格

5期 山中勝男

1972(昭和47)年に始まった桜樹会有志ゴルフコンペは20回ほど続き一時中断されていましたが、諸先輩の尽力により、2009(平成21)年復活しました。このようなコンペが復活し和気あいあいの雰囲気ゴルフが楽しめるのは大変喜ばしいことです。

私は早くから高坂CCのメンバーとしてゴルフに親しんでいましたので、第1回からはほぼ毎回参加し、多くの先輩、後輩の方々とプレーを楽しみ、交流を深めてきました。これからも、有志コンペを通して若い会員の方たちと友情を育むことができればと思っています。

さて、私が高坂CCのメンバーとなって今年で43年が経ちました。私はこのゴルフ場で、家族同様に心許した仲間とゴルフを楽しんで来ました。このゴルフ場は私にとっては第二のマイホームともいえる場所なのです。私は現在、当ゴルフ場のHDCC副委員長を務めていますが、委員長は日大剣道部の出身で私より5年後輩の方です。彼は大企業の副社長という要職にあった方ですが、大変謙虚な方で私を同窓の先輩として何かと気遣ってくれます。このように経歴や肩書にとらわれることのないフランクな付き合いができるのがゴルフの素晴らしさだと思っています。

ところで、私は最近ある本に出会って、ゴルファーとしての品格を改めて考えさせられました。

その本は「ゴルフを以って人を観ん」(夏坂 健著)というものです。

ゴルフをやらない方にとっては興味のない話かもしれませんが、社会人としても大いに参考になると考え記すことにしました。

その本には「イギリスのオックスフォード大学では150年以上前に、紳士の必須科目としてゴルフを位置づけ『オックスフォード流』と呼ばれるマナーの確立に貢献した」とあります。

次に挙げるのはそのマナーの一例です。

- ゴルフは静謐^{せいひつ}を旨とする。大声蛮語は無教養の証し、ゴルフに相応しからず。
- 如何なる局面に遭遇しようとも己の有利に振る舞ってはならない。試練こそゴルフの本質と知れ。
- 相手に気を配れ。自分が楽しみたかったら、まず相手を楽しませよ。自己本位の言動こそ天下の恥じなり。
- 何があろうともクサってはならない。わがままな態度は友を失う。
- 言い訳もまた天下の恥じなり。紳士たるもの、詭弁を弄して己の利を企てるべからず。つねに沈黙して微笑せよ。
- マナーはゴルフに限らず、人の基本的道なり。

この本を通して気付いたことは、ゴルフは紳士淑女のスポーツ、ではなく「ゴルフをやって紳士淑女になろう！」というのが真相だということです。つまりゴルフは人間としての品格を高めてくれるスポーツなのです。「人間としての品格」は、ゴルファーに限らずすべての社会人に求められるものであり、特に教育現場に携わるOB、OGの方々にはぜひ身に付けてほしい資質と考えます。

桜樹会有志による熊本での忘年会報告

16期 錦井利臣

参加者：堀田 (2)、菊地、早田、上野 (4)、鶴見、真島 (6)、高波 (10)、山本、原 (11)、相原 (12) 斉藤、塚田和、塚田千* (13)、久保 (14) 志村*、錦井利、錦井房* (16)、西野* (17)、田島 (18)、松本俊、松本真* (19)、錦井浩、葛西、山田 (43)、能勢、森下 (44)、森 光、森 智*、徳永 (46)、渡邊 (49) (敬称略：卒期) 合計30名
(内*女性6名)

期日：平成24年12月1日(土)・2日(日)

場所：熊本県山鹿市菊鹿町

温泉旅館「花富亭」(泉質：弱放射線アルカリ性単純温泉＝ヌル・ツル美肌の湯)

忘年会を熊本で開くようになった経緯は、一昨年の箱根における「桜樹会忘年会」で参加者から、時には地方で忘年会を開催しても良いのでは？との提案から、恒例開催はないだろうが有志による忘年会なら・・・ということで、計画が始まりました。旅の達人が多いので、普段の観光旅行にはない企画を、と計画させていただきました。

12月1日、羽田空港から「阿蘇くまもと空港：10時着」で17名の方々が到着されました。早速、手配のマイクロバスで阿蘇方面へ、外輪山から阿蘇五岳を抜けながら「水源百選の一つ：白川水源」「阿蘇神社参拝」「水其めぐり散策」昼食では皆さんとお蕎麦をいただきました。やはりお蕎麦には欠かせない日本酒も少しだけ？！再び外輪山を横断する「ミルクロード」で菊池方面

へ、途中、お釈迦さまが寝そべっているように見える「涅槃像」を臨みながら一路温泉旅館へ、4時前に到着・・・。5時からの夕食兼忘年会に合わせ、「のどかな田園風景」を眺めながら「ゆっくりと温泉に」。今夜のためにと、サウナでしっかり調整された先輩もいらっしゃいました。

忘年会には鹿児島れいめい高校の松本先生ご夫妻他、49期までの卒業生も13名加わり、30名の忘年会となりました。食事・飲み物も進み「近況報告」・「ひょっとこ踊り」では顔が見えないことをいいことに普段では見られないようなジェスチャーに、笑い転げる人多数。2時間半の一次会はあつという間に終了。若手グループと別れ、2次会へと・・・昔話・体操談義で夜更し。

2日、朝風呂・朝食をしっかりと取って、天草五橋目指して9時出発。走行距離が長いこと・小雨・渋滞の心配から一部高速道路を利用。11時半に五橋展望所に…記念撮影も素早く済ませて昼食予定の温泉・レストラン施設「スパタラソ」へ。昼食の献立は「刺身定食！」、新鮮でシコシコ・コリコリ食感に感動して戴き、計画した私もホッとしました。刺身の美味しさに誘われてか、あちこちからお燗の注文が二度・三度～。阿蘇くまもと空港へは余裕を持って移動、別に準備していたビール・お酒もいつの間にか蒸発(驚)。

今回は遠隔の地での開催になってしまいましたが、限られた時間を共にゆっくりと過ごすことが出来ましたことを心から感謝申し上げます。次回も皆さん方とお会いできることを楽しみにしています。ありがとうございました。(文責：錦井利臣)

ひよっこ踊りの踊り子たち



菊地前会長の退任に寄せて

9期 今村 悟

この度、桜樹会会長が交代し、早田新会長の下、新しい体制でのスタートとなりました。新体制発足を祝うとともに、これまで本会に対して多大な貢献のあった菊地前会長の6年間の労をねぎらいたく筆を執った次第です。

菊地前会長は桜樹会創設時から一貫して事務的な仕事に携わり今日の桜樹会を育ててきた人です。桜樹会が50周年を迎えるに当たって、菊地前会長の功績は大きく、優れた事務処理能力により、本会の基礎を築いた一番の功労者であると確信しております。

6年前、石井元会長の後任として会長を引き受けられました（本人曰く、あくまで早田会長につなぐワンポイントリリーフ）。2年前に会長を辞任したい旨申し出ましたが慰留され、今年3月の交代となりました。その間、体操部創部50周年式典、濱田靖一先生を偲ぶ会、遠藤幸雄先生お別れ会、早田・木村両先生退職慰労会など大変大きな出来事がありました。これらの行事が成功裏に終えられたのは、菊地会長の手腕と役員の方々の支えがあったからこそと考えます。

私は京都に住んでいることや仕事の関係もあってなかなか上京することができません。そのような状況でも、若輩な私に気を使ってくださいまして、メールでたびたび現状報告やご自身の心情、考えを知らせて戴きました。

私事ですが、菊地前会長とは私が勤務していた日本大学理工学部で、1968年4月から1972年7月までの4年4ヶ月、一緒に仕事をさせて戴きご指導を受けました。私は1972年11月からドイツに留学し、そのままドイツで勤務することとなりましたが、ドイツ在住の12年間、毎年桜樹会会報を送って戴きました。それは日本体操界の現状を知るうえで大変重要な情報であり、それによって桜樹会会員の動向を知ることができました。

1976年、理工学部のヨーロッパ海外研修に参加された菊地前会長はドイツにも立ち寄り、私たち夫婦と一緒にドイツ人家庭でホームステイをしたこと、ドイツ、スイスの観光地を巡ったことなどが、つい昨日の出来事のように懐かしく思い出されます。また、マイナーツハーゲンのアパートの我が家に泊まって戴いたのも思い出の一つになっています。

菊地前会長には、会長職を退かれても今まで同様、本会のためにお力添え願いたいと思います。ともかく、いまはお疲れさまでしたと申し上げたいと存じます。ありがとうございました。

末筆となりましたが、早田新体制の下で、桜樹会の更なる発展と会員同士の絆がますます深まることを願い、併せて創立50周年の式典が盛大に開催されますようお祈りいたします。

平成24年度 競技会成績

第66回全日本体操競技選手権大会

兼第30回オリンピック・ロンドン大会第2次選考競技会

(東京・代々木第一体育館 4月7日－8日)

男子個人総合決勝

順位	選手名	所属	ゆか	あん馬	つり輪	跳馬	平行棒	鉄棒	合計
1	内村 航平	KONAMI	15.800	15.050	15.300	16.000	15.600	14.900	92.650
2	小林 研也	KONAMI	14.150	15.100	15.150	16.200	15.500	14.700	90.800
3	野々村 笙吾	順天堂大学	14.700	14.700	15.100	15.500	15.050	15.000	90.050
7	田中 和仁	徳洲会体操クラブ	14.550	13.450	14.850	14.750	15.900	15.600	89.100
8	山本 翔一	(財)岐阜県体育協会	14.550	14.200	14.450	15.400	15.200	14.750	88.550
17	小泉 和照	相好体操クラブ	13.850	13.900	14.400	15.000	14.700	14.950	86.800
25	長野 託也	日本大学	14.100	12.950	15.250	15.350	14.050	14.300	86.000

男子2日間合計

順位	選手名	所属	ゆか	あん馬	つり輪	跳馬	平行棒	鉄棒	1日目/2日目	合計
1	田中 和仁	徳洲会体操クラブ	14.900	14.500	14.800	15.000	16.050	15.450	90.700	179.800
			14.550	13.450	14.850	14.750	15.900	15.600	89.100	
2	加藤 凌平	順天堂大学	15.350	14.200	14.350	15.750	14.850	14.950	89.450	179.250
			15.400	14.650	14.250	15.800	14.700	15.000	89.800	
3	野々村 笙吾	順天堂大学	14.600	14.650	15.250	15.600	15.400	13.650	89.150	179.200
			14.700	14.700	15.100	15.500	15.050	15.000	90.050	
4	沖口 誠	KONAMI	15.150	13.800	14.850	16.500	14.500	14.400	89.200	178.900
			15.450	14.150	14.800	16.350	14.600	14.350	89.700	
5	小林 研也	KONAMI	14.200	14.250	15.200	14.900	14.650	14.350	87.550	178.350
			14.150	15.100	15.150	16.200	15.500	14.700	90.800	
5	田中 佑典	KONAMI	14.550	14.300	15.100	15.100	15.450	15.500	90.000	178.350
			14.600	14.250	13.900	14.150	15.600	15.850	88.350	
7	山室 光史	KONAMI	13.700	14.550	15.500	16.600	14.700	14.150	89.200	177.200
			14.700	14.600	15.600	15.700	14.350	13.050	88.000	
8	岡 準平	日本体育大学	14.900	14.450	13.800	15.100	14.500	14.900	87.650	176.850
			14.500	14.750	14.050	16.200	14.650	15.050	89.200	
8	今井 裕之	順天堂大学	14.300	14.050	14.600	15.350	15.200	14.800	88.300	176.850
			14.450	14.150	14.600	15.350	15.200	14.800	88.550	
18	山本翔一	(財)岐阜県体育協会	13.350	13.850	14.400	15.000	14.750	13.950	85.300	173.850
			14.550	14.200	14.450	15.400	15.200	14.750	88.550	
19	小泉和照	相好体操クラブ	14.350	13.600	14.450	15.100	14.750	14.600	86.850	173.650
			13.850	13.900	14.400	15.000	14.700	14.950	86.800	
24	長野託也	日本大学	14.200	12.650	15.200	15.600	14.100	14.250	86.000	172.000
			14.100	12.950	15.250	15.350	14.050	14.300	86.000	

女子個人総合決勝

順位	選手名	所属	跳馬	段違い平行棒	平均台	ゆか	合計
1	田中 理恵	日本体育大学研究員	14.050	14.150	14.200	14.050	56.450
2	笹田 夏実	帝京高校	13.400	13.600	14.050	13.400	54.450
3	飯塚 友海	朝日生命	15.250	14.000	11.100	14.050	54.400

女子2日間合計

順位	選手名	所属	跳馬	段違い平行棒	平均台	ゆか	1日目/2日目	合計
1	田中 理恵	日本体育大学研究員	14.200	14.350	13.850	13.800	56.200	112.650
			14.050	14.150	14.200	14.050	56.450	
2	寺本 明日香	レジックスポーツ	14.100	13.750	14.100	13.600	55.550	109.000
			13.800	12.100	13.750	13.800	53.450	
3	美濃部 ゆう	朝日生命	13.050	14.550	14.900	13.650	56.150	108.300
			13.050	13.150	12.800	13.150	52.150	
4	新竹 優子	羽衣国際大学	13.200	13.700	14.600	13.700	55.200	108.250
			12.850	13.450	13.800	12.950	53.050	
5	笹田 夏実	帝京高校	13.650	14.150	14.000	11.950	53.750	108.200
			13.400	13.600	14.050	13.400	54.450	
6	飯塚 友海	朝日生命	13.500	13.750	12.550	13.600	53.400	107.800
			15.250	14.000	11.100	14.050	54.400	
7	鶴見 虹子	日本体育大学	12.100	13.000	14.500	13.250	52.850	105.800
			13.000	12.800	14.300	12.850	52.950	
8	内山 由綺	スマイル体操クラブ	13.250	13.700	11.900	13.500	52.350	105.550
			13.450	13.150	12.450	14.150	53.200	

第51回NHK杯 兼第30回オリンピック・ロンドン大会日本代表選考会

(東京・代々木第一体育館 5月4-5日)

男子NHK杯

順位	選手名	所属	ゆか	あん馬	つり輪	跳馬	平行棒	鉄棒	合計
1	内村 航平	KONAMI	15.550	15.250	15.400	15.900	15.550	15.650	93.300
2	山室 光史	KONAMI	14.550	14.650	15.750	16.600	15.100	14.900	91.550
3	小林 研也	KONAMI	13.900	15.050	15.250	15.650	15.300	15.050	90.200
5	田中 和仁	徳洲会体操クラブ	14.950	13.350	14.900	15.500	15.600	15.600	89.900
13	山本 翔一	(財)岐阜県体育協会	14.500	14.000	14.150	15.150	15.050	14.700	87.550
21	小泉 和照	相好体操クラブ	13.900	14.000	14.350	14.400	14.950	13.250	84.850

男子オリンピック代表選考

順位	選手名	所属	ゆか	あん馬	つり輪	跳馬	平行棒	鉄棒	1日目/2日目	持ち点/合計	
1	田中 和仁	徳洲会体操クラブ	14.800	14.550	14.900	15.800	15.800	15.450	91.300	89.900	○
			14.950	13.350	14.900	15.500	15.600	15.600	15.600	89.900	
2	山室 光史	KONAMI	14.400	14.350	15.600	16.250	15.250	14.700	90.550	88.600	○
			14.550	14.650	15.750	16.600	15.100	14.900	91.550	270.700	
3	小林 研也	KONAMI	13.950	13.800	15.000	16.500	15.450	14.850	89.550	89.175	○
			13.900	15.050	15.250	15.650	15.300	15.050	90.200	268.925	
4	加藤 凌平	順天堂大学	15.250	13.350	14.500	15.750	15.300	15.050	89.200	89.625	○
			15.350	14.400	14.600	15.450	15.150	15.050	90.000	268.825	
5	野々村 笙吾	順天堂大学	14.400	14.750	15.300	16.200	15.700	14.600	90.950	89.600	○
			14.450	13.250	15.200	16.450	15.100	13.400	87.850	268.400	
6	田中 佑典	KONAMI	14.450	13.700	14.500	15.350	15.350	15.800	89.150	89.175	○
			12.800	14.400	14.400	15.000	14.900	15.250	86.750	265.075	
7	岡 準平	日本体育大学	14.450	13.100	14.150	16.100	14.200	15.200	87.200	88.425	○
			15.100	14.700	14.250	15.400	14.650	15.050	89.150	264.775	
8	齊藤 優佑	徳洲会体操クラブ	14.050	14.300	14.700	16.400	14.350	15.000	88.800	88.275	○
			13.450	14.100	14.650	16.150	14.350	14.700	87.400	264.475	
15	山本 翔一	(財)岐阜県体育協会	14.500	13.950	13.900	14.900	13.750	14.250	85.250	86.925	○
			14.500	14.000	14.150	15.150	15.050	14.700	87.550	259.725	
19	小泉 和照	相好体操クラブ	13.900	13.500	13.150	15.400	14.450	14.750	85.150	86.825	○
			13.900	14.000	14.350	14.400	14.950	13.250	84.850	256.825	
—	内村 航平	KONAMI	15.850	棄権	15.450	棄権	棄権	16.750	—	—	○
			15.550	15.250	15.400	15.900	15.550	15.650	93.300	—	

○: オリンピック代表

女子NHK杯

順位	選手名	所属	跳馬	段違い平行棒	平均台	ゆか	合計
1	田中 理恵	日本体育大学研究員	14.100	14.150	13.700	13.700	55.650
2	美濃部 ゆう	朝日生命	13.300	13.950	14.900	13.100	55.250
3	内山 由綺	スマイル体操クラブ	14.200	13.800	12.750	13.850	54.600

女子オリンピック代表選考

順位	選手名	所属	跳馬	段違い平行棒	平均台	ゆか	1日目/2日目	持ち点/合計	
1	田中 理恵	日本体育大学研究員	14.200	14.250	13.750	13.650	55.850	112.650	○
			14.100	14.150	13.700	13.700	55.650	224.150	
2	美濃部 ゆう	朝日生命	13.100	14.500	13.300	12.200	53.100	108.300	○
			13.300	13.950	14.900	13.100	55.250	216.650	
3	寺本 明日香	レジックスポーツ	13.950	12.450	13.200	13.450	53.050	109.000	○
			13.900	13.900	13.050	13.300	54.150	216.200	
4	鶴見 虹子	日本体育大学	13.450	13.850	14.250	13.450	55.000	105.800	○
			13.450	14.000	13.750	13.150	54.350	215.150	
5	新竹 優子	羽衣国際大学	13.300	13.450	13.800	12.900	53.450	108.250	○
			13.250	13.000	13.650	13.450	53.350	215.050	
6	笹田 夏実	帝京高校	13.450	13.100	13.600	13.700	53.850	108.200	
			13.500	13.350	12.500	13.250	52.600	214.650	
7	内山 由綺	スマイル体操クラブ	13.900	13.250	11.700	13.700	52.550	105.550	
			14.200	13.800	12.750	13.850	54.600	212.700	
8	山岸 舞	羽衣国際大学	13.050	12.900	13.400	13.100	52.450	105.400	
			13.000	13.400	13.250	13.250	52.900	210.750	

O: オリンピック代表

第45回東日本学生体操競技選手権大会 (宮城・仙台市体育館 5月20日)

男子団体総合

順位	チーム名	ゆか	あん馬	つり輪	跳馬	平行棒	鉄棒	合計
1	日本体育大学	73.200	72.750	72.700	78.350	70.650	71.350	439.000
2	順天堂大	72.250	71.500	73.300	75.700	74.000	71.500	438.250
3	仙台大学	71.200	68.650	68.200	76.500	70.300	69.600	424.450
4	日本大学	69.950	67.200	68.050	73.650	68.200	71.500	418.550

男子個人総合

順位	学年	選手名	所属	ゆか	あん馬	つり輪	跳馬	平行棒	鉄棒	合計	
1	1	野々村 笙吾	順天堂大学	14.800	14.900	15.150	15.700	15.250	14.600	90.400	
2	1	岡 準平	日本体育大学	14.900	15.100	13.350	15.950	14.550	15.000	88.850	
3	1	加藤 凌平	順天堂大学	14.500	14.250	14.650	15.350	14.850	14.850	88.100	
21	2	長野 託也	日本大学	14.050	12.600	14.700	5	15.200	13.200	14.450	84.200
22	2	小林 亮介	日本大学	13.700	14.850	3	13.850	14.150	13.100	14.150	83.800
25	4	尾崎 要介	日本大学	13.950	13.500	13.300	14.700	13.600	14.150	83.200	
29	2	星野 裕哉	日本大学	13.850	13.000	13.350	14.250	14.500	13.750	82.700	
36	4	田中 哲史	日本大学	13.950	13.250	12.850	15.300	12.050	14.450	8	81.850
40	3	森岡 淳	日本大学	12.700	12.950	13.400	14.600	13.800	13.750	81.200	
41	4	渡辺 駿介	日本大学	14.150	12.600	12.100	14.200	13.800	14.300	81.150	
57	4	小川 築希	日本大学	12.950	11.900	13.200	14.650	13.550	13.200	79.450	
64	2	竹井 誓志	日本大学	12.600	12.800	13.100	13.550	13.100	13.250	78.400	

女子団体総合

順位	チーム名	跳馬	段違い平行棒	平均台	ゆか	合計
1	日本体育大学	66.400	64.950	63.050	65.000	259.400
2	国士舘大学	66.350	64.800	61.450	63.500	256.100
3	筑波大学	64.700	62.250	59.150	62.600	248.700
7	日本大学	59.700	49.400	51.950	55.200	216.250

女子個人総合

順位	学年	選手名	所属	跳馬	段違い平行棒	平均台	ゆか	合計
1	1	鶴見 虹子	日本体育大学	13.350	15.000	13.950	13.350	55.650
2	3	西 美寿紀	東京女子体育大学	14.100	13.250	13.100	12.900	53.350
3	2	小山 愛	筑波大学	13.800	12.700	13.500	13.250	53.250
33	3	米崎 泉	日本大学	12.350	10.900	10.700	11.850	45.800
44	3	奈良 純子	日本大学	11.800	10.450	10.250	11.300	43.800
47	4	渡辺 真梨恵	日本大学	11.800	9.400	11.050	10.650	42.900
58	1	小林 千尋	日本大学	11.900	9.850	9.600	10.200	41.550
61	3	城向 麻矢	日本大学	11.850	8.700	9.850	10.650	41.050
62	2	金井 梨夏	日本大学	11.350	8.800	10.100	10.750	41.000
79	2	北川 杏奈	日本大学	11.800	7.400	8.700	9.700	37.600
80	3	稲田 咲紀	日本大学	11.600	7.250	8.900	9.450	37.200

第30回オリンピック大会（イギリス・ロンドン 7月28日－8月7日）

男子団体総合決勝

順位	チーム名	ゆか	あん馬	つり輪	跳馬	平行棒	鉄棒	合計
1	CHN	45.133	43.833	44.899	48.316	46.750	47.066	275.997
2	日本	44.733	42.365	45.699	45.974	46.282	46.899	271.952
3	GBR	46.132	45.932	43.066	48.182	44.566	43.833	271.711

男子団体総合決勝・個人成績(日大・桜樹関係者のみ)

順位	選手名	ゆか	あん馬	つり輪	跳馬	平行棒	鉄棒	合計
	田中 和仁	13.733	13.433		15.366	15.166	57.698	

男子個人総合決勝(日大・桜樹関係者のみ)

順位	選手名	ゆか	あん馬	つり輪	跳馬	平行棒	鉄棒	合計
6	田中 和仁	14.166	13.433	15.200	15.533	15.500	15.575	89.407

男子種目別(日大・桜樹関係者のみ)

種目	順位	選手名	得点
平行棒	4	田中 和仁	15.500

第66回全日本学生体操競技選手権大会（宮城・仙台市体育館 8月22日－24日）

男子団体総合

順位	チーム名	ゆか	あん馬	つり輪	跳馬	平行棒	鉄棒	合計
1	順天堂大学	72.950	71.900	74.450	77.950	73.050	73.600	443.900
2	日本体育大学	70.500	71.900	74.150	77.700	72.900	72.100	439.250
3	仙台大学	71.100	68.800	69.900	76.150	73.600	70.950	430.500
5	日本大学	68.700	65.050	71.350	75.200	69.100	71.750	421.150

男子団体総合・個人成績

順位	学年	選手名	所属	ゆか	あん馬	つり輪	跳馬	平行棒	鉄棒	合計
1	1	野々村 笙吾	順天堂大学	14.650	14.800	15.300	15.950	13.950	15.150	89.800
2	1	加藤 凌平	順天堂大学	15.350	14.250	14.600	16.100	13.950	14.950	89.200
3	4	白井 勝太郎	日本体育大学	14.800	14.700	14.900	15.850	14.300	14.350	88.900
25	3	加世田 弘登	日本大学	14.100	11.800	15.000	14.900	14.700	14.450	84.950
27	2	長野 諒也	日本大学	13.800	12.250	15.000	15.400	14.000	14.200	84.650
28	4	大西 紘彰	日本大学	14.050	14.450	13.400	14.400	13.900	14.200	84.400
34	3	川田 悠司	日本大学	13.350	14.250	14.150	14.600	12.650	14.750	83.750
35	2	星野 裕哉	日本大学	13.950	14.250	13.650	13.850	14.500	13.450	83.650
51	4	尾崎 要介	日本大学	13.800	12.600	13.850	13.900	14.050	14.400	82.600
61	4	田中 哲史	日本大学	13.500	13.600	12.800	15.550	12.650	13.700	81.800
63	4	渡辺 駿介	日本大学	13.500	12.350	13.350	14.750	13.700	13.950	81.600
67	3	森岡 淳	日本大学	13.500	13.350	12.550	14.250	13.750	13.650	81.050
79	2	竹井 誓志	日本大学	13.450	12.450	13.200	14.850	13.600	12.600	80.150
94	4	柴田 翔仁	日本大学	13.500	11.250	13.000	14.900	12.750	13.000	78.400

男子個人総合

順位	学年	選手名	所属	ゆか	あん馬	つり輪	跳馬	平行棒	鉄棒	合計
1	1	加藤 凌平	順天堂大学	15.550	15.100	14.550	15.700	15.650	14.550	91.100
2	2	石川 大貴	順天堂大学	14.200	14.400	14.450	15.200	15.450	15.700	89.400
3	2	武田 一志	日本体育大学	14.500	14.200	14.750	15.400	14.950	15.000	88.800
19	3	加世田 弘登	日本大学	14.000	13.900	14.750	3 13.500	14.650	14.200	85.000
24	3	川田 悠司	日本大学	13.550	14.400	13.700	14.800	14.000	13.800	84.250
25	2	長野 諒也	日本大学	14.250	12.300	14.900	2 14.500	14.050	14.100	84.100
25	4	大西 紘彰	日本大学	14.000	14.500	5 13.400	14.550	13.150	14.500	84.100
29	2	星野 裕哉	日本大学	13.950	14.200	13.950	14.200	13.600	13.850	83.750
-	4	田中 哲史	日本大学	-	-	-	13.500	4 -	-	-

女子団体総合

順位	チーム名	跳馬	段違い平行棒	平均台	ゆか	合計
1	日本体育大学	67.400	65.800	67.700	66.650	267.550
2	国士舘大学	68.050	64.050	63.550	64.150	259.800
3	東京女子体育大学	67.650	63.000	63.500	64.200	258.350
9	日本大学	60.700	57.850	58.750	60.600	237.900

女子団体総合・個人成績

順位	学年	選手名	所属	跳馬	段違い平行棒	平均台	ゆか	合計
1	1	鶴見 虹子	日本体育大学	13.650	14.700	14.800	13.300	56.450
2	3	西 美寿紀	東京女子体育大学	14.450	13.600	13.600	13.500	55.150
3	4	内村 春日	日本体育大学	13.450	13.550	13.850	13.600	54.450
25	2	風間 彩花	日本大学	12.550	12.150	12.200	13.250	50.150
28	3	米崎 泉	日本大学	12.350	12.750	12.300	12.150	49.550
49	4	渡辺 真梨恵	日本大学	12.000	11.000	12.300	11.650	46.950
57	2	金井 梨夏	日本大学	12.000	11.000	11.400	11.350	45.750
62	3	城向 麻矢	日本大学	11.800	10.950	10.550	12.200	45.500
79	3	奈良 純子	日本大学	11.100	10.750	10.700	9.750	42.300
80	1	小林 千尋	日本大学	11.300	9.150	10.250	11.300	42.000
83	2	北川 香奈	日本大学	12.100	8.650	10.000	10.600	41.350

女子個人総合

順位	学年	選手名	所属	跳馬	段違い平行棒	平均台	ゆか	合計
1	1	鶴見 虹子	日本体育大学	13.700	14.950	15.100	13.650	57.400
2	2	富永 ありさ	国士舘大学	13.850	14.000	13.550	13.200	54.600
3	4	内村 春日	日本体育大学	13.250	13.650	14.150	13.050	54.100
17	2	風間 彩花	日本大学	12.550	11.950	12.400	13.000	8 49.900
25	3	米崎 泉	日本大学	12.000	12.400	12.000	11.450	47.850

第45回全日本社会人体操競技選手権大会

(神奈川・相模原市立総合体育館 9月15日－17日)

男子団体総合1部

順位	チーム名	ゆか	あん馬	つり輪	跳馬	平行棒	鉄棒	合計
1	KONAMI	73.250	73.150	73.000	78.100	76.350	74.850	448.700
2	徳洲会体操クラブ	71.000	73.100	71.550	76.100	74.550	71.850	438.150
3	相好体操クラブ	69.800	70.400	70.500	73.800	72.050	70.300	426.850

男子個人総合1部

順位	選手名	所属	ゆか	あん馬	つり輪	跳馬	平行棒	鉄棒	合計
1	内村 航平	KONAMI	15.550	15.400	14.600	15.950	15.350	15.550	92.400
2	田中 佑典	KONAMI	14.900	14.400	14.300	15.850	15.300	15.600	90.350
3	小林 研也	KONAMI	14.000	14.750	15.350	14.450	15.850	14.850	89.250
5	田中 和仁	徳洲会体操クラブ	14.400	14.850	3 13.800	15.050	15.450	2 14.350	87.900
11	山本 翔一	(財)岐阜県体育協会	14.600	3 14.600	6 13.950	15.050	14.200	14.100	86.500
14	武内 祐樹	相好体操クラブ	13.950	13.800	14.250	14.450	14.250	15.000	5 85.700
19	古賀 裕将	相好体操クラブ	14.300	13.900	14.500	7 15.250	13.400	13.850	85.200
21	小泉 和照	相好体操クラブ	13.900	13.100	14.250	13.850	14.700	9 15.100	3 84.900
34	山口 悠樹	相好体操クラブ	13.450	14.050	13.400	14.800	14.250	12.450	82.400
45	後藤 俊介	相好体操クラブ	13.650	11.550	13.550	15.700	4 13.100	13.450	81.000
58	坂下 敏博	日大櫻樹クラブ	13.150	11.500	11.950	13.650	10.950	12.200	73.400

男子団体総合2部

順位	チーム名	ゆか	あん馬	つり輪	跳馬	平行棒	鉄棒	合計
1	鯖江ピタリクラブ	28.650	29.025	28.100	28.400	28.650	27.450	170.275
2	操友会	27.900	28.475	27.550	28.225	27.000	27.050	166.200
3	湘南とびうお体操クラブ	28.300	28.650	27.650	27.850	27.150	26.550	166.150

男子個人総合2部

順位	選手名	所属	ゆか	あん馬	つり輪	跳馬	平行棒	鉄棒	合計
1	桑原 茂	熊本県体操協会	9.800	9.100	9.625	9.850	9.400	9.400	57.175
1	小林 太貴	山梨ジュニア体操クラブ	9.450	9.925	9.450	9.600	9.400	9.350	57.175
3	浜田 晃	横浜商大クラブ	9.550	9.600	9.600	9.400	9.500	9.350	57.000
13	笹村 昌宏	うめボーイズ	9.150	9.700	7 9.300	8.900	9.350	9.150	55.550
32	金田 一道	リトルマロン体操クラブ	9.350	9.050	7 9.550	7 9.300	8.900	8.600	54.750
40	川畑 龍雄	兵庫フェニックス	9.450	9.600	9.300	8.400	9.100	8.450	54.300
250	畠田 健次	静産大クラブ	0.000	9.625	9.800	1 0.000	9.800	1 8.250	37.475

女子団体総合1部

順位	チーム名	跳馬	段違い平行棒	平均台	ゆか	合計
1	朝日生命	62.650	65.250	69.350	66.350	263.600

女子個人総合1部

順位	選手名	所属	跳馬	段違い平行棒	平均台	ゆか	合計
1	野田咲くら	朝日生命	13.200	13.900	14.750	13.200	55.050
2	大島 杏子	朝日生命	12.600	13.550	14.000	13.650	53.800
3	長谷部晴子	朝日生命	12.950	13.350	14.100	13.100	53.500

女子団体総合2部

順位	チーム名	跳馬	段違い平行棒	平均台	ゆか	合計
1	輝操会(MWU)	38.150	35.750	38.900	38.850	151.650
2	輝操会(武庫川)	35.100	35.800	36.000	37.200	144.100
3	瀬戸内倶楽部	34.900	35.400	37.150	36.500	143.950

女子個人総合2部

順位	選手名	所属	跳馬	段違い平行棒	平均台	ゆか	合計
1	秋山絵美里	輝操会(MWU)	13.700	13.100	12.900	12.450	52.150
2	松原 由佳	輝操会(MWU)	13.450	12.100	12.650	13.300	51.500
3	山田 彩乃	日女体クラブ	13.250	11.150	13.700	11.650	49.750

第66回全日本体操競技団体・種目別選手権大会

(東京・代々木第一体育館 11月2日-4日)

男子団体総合

順位	チーム名	ゆか	あん馬	つり輪	跳馬	平行棒	鉄棒	合計
1	順天堂大学	44.050	44.950	44.500	47.000	46.400	45.050	271.950
2	KONAMI	45.350	44.050	44.450	46.400	46.250	44.300	270.800
3	徳洲会体操クラブ	43.100	41.600	42.150	47.200	45.950	46.450	266.450
4	日本体育大学	44.150	42.900	44.800	45.000	44.300	44.350	265.500
5	朝日生命	43.650	40.900	44.800	44.950	43.950	43.100	261.350
6	相好体操クラブ	43.450	40.450	43.850	44.450	43.400	44.500	260.100
7	仙台大学	44.600	41.950	42.050	46.050	43.550	41.100	259.300
8	市立船橋高校	43.700	40.350	41.150	44.950	42.550	42.650	255.350
10	日本大学	43.700	41.350	43.150	45.200	40.000	41.750	255.150

男子種目別予選(日大・桜樹関係者のみ)

種目	順位	選手名	所属	得点
ゆか	22	後藤 俊介	相好体操クラブ	13.250
	24	山本 翔一	(財)岐阜県体育協会	12.850
あん馬	4	田中 和仁	徳洲会体操クラブ	14.650
	13	山本 翔一	(財)岐阜県体育協会	13.750
	25	大西 紘彰	日本大学	11.200
つり輪	2	長野 託也	日本大学	15.300
	18	古賀 裕将	相好体操クラブ	14.350
跳馬	10	後藤 俊介	相好体操クラブ	15.150
	16	田中 哲史	日本大学	13.850
平行棒	1	田中 和仁	徳洲会体操クラブ	15.650
鉄棒	7	小泉 和照	相好体操クラブ	15.100
	13	田中 和仁	徳洲会体操クラブ	14.750
	16	武内 祐樹	相好体操クラブ	14.300
	18	古賀 裕将	相好体操クラブ	14.050

男子種目別決勝(日大・桜樹関係者のみ)

種目	順位	選手名	所属	得点
あん馬	4	田中 和仁	徳洲会体操クラブ	14.750
つり輪	3	長野 託也	日本大学	15.350
平行棒	6	田中 和仁	徳洲会体操クラブ	15.300

女子団体総合

順位	チーム名	跳馬	段違い平行棒	平均台	ゆか	合計
1	日本体育大学	40.950	39.350	41.350	40.400	162.050
2	朝日生命	39.950	38.600	39.250	40.000	157.800
3	国士館大学	40.950	40.100	36.900	38.800	156.750
4	レジックスポーツ	41.050	36.300	38.750	39.250	155.350
5	戸田市スポーツセンター	40.600	36.000	37.500	39.150	153.250
6	大阪体育大学	39.500	36.800	34.950	37.550	148.800
7	東京女子体育大学	40.650	34.750	34.900	37.850	148.150
8	筑波大学	38.750	34.600	34.700	36.350	144.400

関東学生体操競技交流大会 (栃木・栃木県体育館 11月24日)

男子個人総合

順位	学年	選手名	所属	ゆか	あん馬	つり輪	跳馬	平行棒	鉄棒	合計
1	2	中邨 晃輔	日本体育大学	14.150	13.550	13.450	14.900	13.300	14.050	83.400
2	2	柴田 快輝	順天堂大学	14.000	13.700	12.800	14.200	14.300	13.200	82.200
3	3	水谷 友徳	日本体育大学	14.000	11.200	13.500	15.300	13.200	14.650	81.850
6	3	齋藤 泰	日本大学	13.600	12.950	4 13.700	3 14.300	12.100	13.300	79.950
7	2	寺尾 翔太	日本大学	13.900	8 12.350	13.300	8 13.600	13.100	13.500	4 79.750
10	3	山田 貴大	日本大学	13.350	12.800	6 12.500	13.700	11.800	13.500	4 77.650
35	2	鷹取 真之	日本大学	13.300	-	-	13.800	13.800	2 13.450	7 -

女子個人総合

順位	学年	選手名	所属	跳馬	段違い平行棒	平均台	ゆか	合計
1	3	谷口 夏季	慶應義塾大学	12.250	12.000	12.250	13.300	49.800
2	2	桑原 由希子	日本女子体育大学	11.900	11.950	12.300	13.250	49.400
3	3	神之田 知花	日本女子体育大学	13.450	12.150	11.000	11.900	48.500
4	2	風間 彩花	日本大学	12.300	12.050	2 12.550	1 11.400	48.300
8	3	城向 麻矢	日本大学	12.200	11.500	5 11.900	8 11.050	46.650
12	3	奈良 純子	日本大学	11.950	10.950	10.950	10.850	44.700
14	2	金井 梨夏	日本大学	10.850	11.300	7 10.100	11.950	8 44.200
18	3	福田 咲紀	日本大学	11.850	9.100	10.500	10.150	41.600
19	2	北川 杏奈	日本大学	11.300	9.600	9.850	10.600	41.350
—	3	米崎 泉	日本大学	—	—	—	—	—

関東学生新人体操競技選手権大会 (栃木・栃木県体育館 11月25日)

男子団体総合

順位	チーム名	ゆか	あん馬	つり輪	跳馬	平行棒	鉄棒	合計
1	順天堂大学	60.550	59.200	57.900	63.500	59.050	56.850	357.050
2	日本体育大学	57.350	56.400	57.550	64.150	56.150	56.550	348.150
3	駒澤大学	55.900	52.750	53.150	61.350	52.900	53.150	329.200
4	日本大学	55.650	52.400	53.550	3 58.400	52.700	53.650	326.350

男子個人総合

順位	学年	選手名	所属	ゆか	あん馬	つり輪	跳馬	平行棒	鉄棒	合計
1	1	加藤 凌平	順天堂大学	15.600	15.050	14.650	16.100	15.100	14.950	91.450
2	1	長谷川 智将	日本体育大学	14.900	14.000	14.700	14.850	13.900	15.000	87.350
3	1	今林 開人	順天堂大学	14.600	15.400	14.250	15.850	14.250	12.950	87.300
14	1	野邊地 宏大	日本大学	13.950	13.150	13.200	15.050	13.550	13.400	82.300
17	1	大坂谷 勇輝	日本大学	13.650	13.450	13.600	14.250	13.050	13.550	81.550
19	1	大石 健斗	日本大学	14.300	12.500	13.500	14.600	12.500	13.700	81.100
23	1	松本 崇	日本大学	13.750	13.000	13.250	14.450	12.900	13.000	80.350
29	1	泰地 啓輔	日本大学	13.250	12.800	12.200	14.300	13.200	12.900	78.650
30	3	増田 光希	日本大学	13.400	12.100	13.000	14.350	13.200	12.350	78.400
47	3	櫻井 颯	日本大学	12.100	12.200	12.450	13.200	11.550	12.000	73.500
53	2	小川 優吾	日本大学	12.350	11.500	9.950	14.150	10.900	12.600	71.450

女子団体総合

順位	チーム名	跳馬	段違い平行棒	平均台	ゆか	合計
1	日本体育大学	41.200	40.650	39.200	40.000	161.050
2	国士舘大学	36.450	35.300	35.200	36.350	143.300
3	日本女子体育大学	38.700	30.350	35.000	35.400	139.450
5	日本大学	37.000	5 27.900	5 32.900	6 32.550	5 151.350

女子個人総合

順位	学年	選手名	所属	跳馬	段違い平行棒	平均台	ゆか	合計
1	1	鶴見 虹子	日本体育大学	14.500	14.700	14.300	14.050	57.550
2	1	時枝 里衣	国士舘大学	14.400	12.950	13.900	13.650	54.900
3	1	木村菜智子	日本体育大学	13.700	11.500	12.850	13.050	51.100
11	1	市川 愛理	日本大学	12.550	9.700	11.850	8 11.350	45.450
18	1	宮坂 南緒	日本大学	12.350	8.400	11.500	11.400	43.650
27	1	小林 千尋	日本大学	12.100	9.800	9.550	9.800	41.250
—	1	緑川 千絵美	日本大学	—	—	—	—	—

ワールドカップ個人総合ドイツ大会（ドイツ・シュツットガルト 12月1日－2日）

男子個人総合決勝（日大・桜樹関係者のみ）

順位	選手名	ゆか	あん馬	つり輪	跳馬	平行棒	鉄棒	合計
4	田中和仁	14.433	13.500	15.066	15.466	15.166	15.466	89.097

ワールドカップ個人総合イギリス大会（イギリス・グラスゴウ 12月8日）

男子個人成績（日大・桜樹関係者のみ）

順位	選手名	ゆか	あん馬	つり輪	跳馬	平行棒	鉄棒	合計
2	田中和仁	14.266	14.500	15.233	15.266	15.400	15.333	89.998

豊田国際体操競技大会（豊田・豊田市総合体育館 12月15日－16日）

男子種目別（日大・桜樹関係者のみ）

種目	順位	選手名	得点
あん馬	2	田中 和仁	14.775
平行棒	2	田中 和仁	15.125

国民体育大会（岐阜・岐阜メモリアルセンターで愛ドーム 10月7日）

男子

順位	都道府県名	選手名	ゆか	あん馬	つり輪	跳馬	平行棒	鉄棒	合計
1	千葉	野々村,今林,星,斉藤	44.250	43.050	43.650	46.750	45.600	45.150	268.450
2	岐阜	土性,山本,稲寺,遠	44.650	43.900	43.650	45.650	43.800	43.950	265.600
3	大坂	山本,横山,尾崎,城	41.500	42.900	42.500	46.600	44.650	43.000	261.150
5	三重	小泉,古賀,齋藤,宗像	44.700	40.900	43.400	46.450	42.150	42.550	260.150
11	香川	古場,前田,大上,渡邊	40.950	39.150	41.200	45.500	40.800	39.400	247.000

女子

順位	都道府県名	選手名	跳馬	段違い平行棒	平均台	ゆか	合計
1	大阪	大瀧,北野,小山	40.500	40.850	40.300	39.600	161.250
2	愛知	富永,福和,前田,泉	41.000	40.100	36.600	41.200	158.900
3	岐阜	野々山,吉村,佐藤,深尾	40.900	34.800	39.350	38.250	153.300
10	兵庫	宮脇,米崎,渡辺,前田	37.400	34.500	34.950	36.500	143.350
11	宮城	風間,千葉,杉山	38.500	26.700	32.400	37.050	134.650

平成24年度 日本大学桜樹会総会議事

期日) 平成25年3月16日(土) 17:00~18:30

場所) 日本大学会館601

出席) 吉川晃(2)、小俣里知子(4)、菊地君男(4)、木村多喜(4)、早田卓次(4)、
小栗郁郎(5)、小松武雄(5)、山中勝男(5)、鶴見興人(6)、岩澤稔(7)、岡本公子(7)、高波
司雄(10)、相原和明(12)、谷田部光則(15)、遠藤幸一(25)、中根均(29)、
宮根 豊(35)、葛西玲広(43)、佐藤佑介(44)、鈴木純(53)

以上20名

<返信263通(現住所不明9通);通知721通(3/16現在返信率36.9%)>

I 挨拶...会長 菊地君男

- ・昨年は高校選抜開催に合わせ横浜で実施、普段会うことの難しい人の参加も得て26名の出席をみた。(懇親会参加を含む)
- ・今回返信コメントの中に、遠方で出席できないので今後は連絡不要との一筆があり気にはなったが、やはり総会の連絡は全員に発送すべきものとする。
- ・今年度は50周年記念事業実施の年、皆様の協力をお願いしたい。

II 議長・書記選出 議長;小栗郁郎 書記;相原和明

III 報告事項

1. 事業および行事報告...日本大学桜樹会・体操部関係;事務局(資料1,2参照)

※競技会成績、懇親会報告等の詳細については会報第47号に記載予定

2. 日本大学桜樹会創立50周年記念事業について

—平成25年8月3日(土)、本学文理学部にて記念パーティー開催予定

- ・実行委員会を立ち上げ具体案作成。原弘吉副会長を実行委員長とし、委員は実行委員長が指名する。第1回実行委員会を4月13日開催予定。
- ・記念祝賀会当日に記念誌を配布する計画もあったが、DVDで作成することにした。

3. 会員動向...事務局

—会員逝去について

岩本忠喜-2期(平成24年4月12日逝去)

北村弘文-16期(平成24年12月10日逝去)

—退会届について

森祐樹-52期(一身上の都合)

—新入会員について

佐藤悟一-13期(平成24年9月28日入会)

平成25年3月卒：未定

4. その他

- ・菊地会長より佐藤悟一氏入会についての経緯説明。

IV 審議事項

1. 平成24年度収支決算報告...事務局（資料3参照）

2. 会計監査報告...会計監査；谷田部光則

- ・本日の役員会で資料の集計・確認作業を実施し適切に処理されていることを確認。

3. 平成24年度収支決算の認否...承認

4. 平成25年度事業および行事計画...事務局（資料4参照）

- ・6月29～30全日本種目別選手権会場：代々木第一体育館⇒東京体育館に訂正。
- ・有志忘年会：11月30日・12月1日、山梨県富士吉田市。
- ・有志ゴルフコンペ：行事計画に入れたほうがよいのでは。

※訂正・挿入については会報第47号に記載予定

5. 平成25年度事業および行事計画の認否...承認

6. 平成25年度予算案...事務局（資料5参照）

- ・収入項目→前年度予算額：

2011年度の金額および予算差額を訂正のうえ会報第47号に記載

7. 平成25年度予算案の認否...承認

8. 平成25・26年度選出役員

会長：早田卓次（新） 副会長：小栗郁郎（新）、鶴見興人（留）、原弘吉（留）

総務：遠藤幸一（留）、葛西玲広（留） 会計監査：岡本公子（留）、谷田部光則（留）

- ・早田新会長挨拶

若い人の参加が増えるような櫻樹会にしたい。

日本大学体操部との連携に力を入れたい。

9. その他

- ・前会長の処遇について、一案として相談役やいはその他役職で残ってもらいたいとの意見あり、その場合、会則改正等を要することもあり、新役員に検討をゆだねることとした。菊地前会長からは、幹事として今後も会務に協力して行く旨申し入れを戴いた。

資料1

平成24年度 事業および行事報告

月	日	事業および行事内容	場 所
4	7～8	全日本個人選手権・ロンドン五輪2次	代々木第一体育館
5	4～5 18～20	NHK杯 東日本インカレ 会報46号発行・発送	代々木第一体育館 仙台市体育館
6	23	田中和仁選手オリンピック壮行会	日本大学文理学部コスモス
7	28～8/7	第30回オリンピック	イギリス・ロンドン
8	3～5 12～17 22～24	インターハイ 全日本ジュニア 全日本インカレ	サンドーム福井 横浜文化体育館 仙台市体育館
9	15～17	全日本社会人大会	相模原市総合体育館
10	5～8 18	第67回国民体育大会 ゴルフコンペ (有志)	岐阜メモリアルセンター 船橋市
11	2～4 23～25	全日本団体・種目別選手権 関東学生新人・交流	代々木第一体育館 栃木県体育館
12	1～2	忘年会 (有志)	熊本菊鹿温泉
1	19	新年会 (有志)	新宿；栄寿司二号店
3	16 16 21	第3回役員会 (会計監査作業) 平成24年度総会・懇親会 高校選抜	日大会館601 日大会館601 佐賀県総合体育館

平成24年度 日本大学体操部・桜樹クラブ競技会報告

- 1) オリンピック2次予選・全日本（代々木一）
田中和仁（49期）7位、山本翔一（51期）8位、小泉和照（53期）17位＝最終選考へ
長野託也（2年）25位、古賀裕将（51期）37位、小林亮介（2年）43位、西峯賢二（48期）45位＝以上予選落ち
- 2) 東日本インカレ（仙台市体育館）
男子団体4位、女子団体7位
- 3) NHK杯（代々木一）
田中和仁（49期）5位＝日本代表、山本翔一（51期）13位、小泉和照（53期）21位
- 4) 全日本インカレ（仙台市体育館）
男子団体5位、女子団体9位
- 5) 全日本社会人（相模原）
 - ・男子1部
田中和仁（49期）5位、山本翔一（51期）11位、武内祐樹（52期）14位、古賀裕将（51期）19位、小泉和照（53期）21位、山口悠樹（47期）34位、後藤俊介（51期）45位、坂下敏博（52期）58位
 - ・男子2部
- 6) 関東新人・交流（栃木県体育館）
 - 新人男子：男子団体4位
女子：女子団体5位
 - 交流男子：齋藤泰（3年）6位、寺尾翔太（2年）7位
 - 交流女子：風間彩花（2年）4位、城向麻矢（3年）8位
- 7) 全日本団体・種目別選手権（代々木一）
男子団体10位

※詳細は会報47号に掲載

国際大会代表

田中和仁（ロンドンオリンピック：団体2位、個人6位、平行棒4位／W杯ドイツ大会4位／W杯イギリス大会2位）

資料3

2012年度日本大学桜樹会収支決算書

2012年4月1日～2013年3月31日

(収支決算書)

項 目	予 算 額	決 算 額	増 減 額
収入総額	2,902,000	2,997,925	95,925
支出総額	2,902,000	910,838	1,991,162
差引(次年度繰越金)		2,087,087	

(収入明細)

項 目	予 算 額	決 算 額	増 減 額	備 考
前年度繰越金	1,894,608	1,894,608	0	
会 費	1,000,000	1,072,000	72,000	153名分
寄 付	0	0	0	
雑収入	7,392	31,317	23,925	
合 計	2,902,000	2,997,925	95,925	

(支出明細)

項 目	予 算 額	決 算 額	増 減 額	備 考
事業費	600,000	291,856	308,144	会報第46号発行141,680、封入・他印刷40,376、競技会参加補助100,000、創立50周年記念事業準備10,000
補助費	340,000	320,000	20,000	体操部補助300,000、桜門会登録補助40,000
会議費	40,000	0	40,000	役員飲物代
通信費	200,000	170,880	29,120	会報発送(97,020)他郵送料
事務費	30,000	14,070	15,930	消耗品購入他
雑 費	35,000	114,032	▲79,032	口座手数料、餞別60,000、生花他
予備費	1,657,000	0	1,657,000	
合 計	2,902,000	910,838	1,991,162	

会計監査 (平成25年3月16日)

資料4

平成25年度 事業および行事計画

月	日	事業および行事内容	場 所
5	11～12 18～19	全日本個人選手権・世界選手権2次 東日本インカレ	代々木第一体育館 岩手県営体育館
6	8～9 29～30 未定	世界選手権最終予選・NHK杯 全日本種目別選手権 第1回役員会	代々木第一体育館 東京体育館 未定
7	7～10 下旬 28～30	ユニバーシアード 名簿・会報47号発行・発送 インターハイ	ロシア・カザン 佐賀県総合体育館
8	3 12～17 30～9/1	創立50周年記念祝賀会 全日本ジュニア 全日本インカレ	日大文理 横浜文化体育館 北九州市総合体育館
9	14～16 未定	全日本社会人大会 第2回役員会	三重県営サンアリーナ 未定
10	9/30～6 2～5 6～15 25	世界選手権 国体 東アジア大会 ゴルフコンペ(有志)	ベルギー・アントワープ 東京工科大学体育館 中国・天津 秋田県大仙市
11	5～3 11～13	全日本団体選手権 関東学生新人・交流	幕張メッセ 笠松運動公園総合体育館
12	未定	忘年会(有志)	山梨県富士吉田市
1	未定	新年会(有志)	新宿；栄寿司二号店
3	未定 未定 22	第3回役員会(会計監査作業) 平成25年度総会・懇親会 高校選抜	未定 未定 愛知・スカイホール豊田

資料5

2013年度日本大学桜樹会予算案

2013年4月1日～2014年3月31日

(収支予算書)

項 目	予 算 額	前年予算額	予算差額
収入総額	3,090,000	2,902,000	188,000
支出総額	3,090,000	2,902,000	188,000
差引(次年度繰越金)	0	0	0

(収入明細)

項 目	予 算 額	前年予算額	予算差額	備 考
前年度繰越金	2,087,087	1,894,608	192,479	
会 費	1,000,000	1,000,000	0	
寄 付	0	0	0	
雑 収 入	2,913	7,392	▲ 4,479	利息
合 計	3,090,000	2,902,000	188,000	

(支出明細)

項 目	予 算 額	前年予算額	予算差額	備 考
事業費	1,000,000	600,000	400,000	会報第47号発行150,000、名簿200,000、封入・他印刷100,000、競技会参加補助150,000、創立50周年記念事業400,000
補助費	340,000	340,000	0	体操部補助300,000、桜門会登録補助40,000
会議費	40,000	40,000	0	会議室使用料
通信費	200,000	200,000	0	会報他郵送料
事務費	30,000	30,000	0	原稿用紙、印刷用具購入他
雑 費	35,000	35,000	0	口座手数料
予備費	1,445,000	1,657,000	▲212,000	
合 計	3,090,000	2,902,000	188,000	

平成 24 年度 会費納入状況報告

会費納入者 ; 153 名 総額 ; 1,072,000 円

No.	月	日	氏名	金額	No.	月	日	氏名	金額
1	4	1	今村 悟	6,000	36	5	28	森山 理	6,000
2	4	1	助信昌俊	6,000	37	5	28	村上吉正	6,000
3	4	1	小泉和照	2,000	38	5	28	川畑龍雄	6,000
4	4	1	八石 翔	2,000	39	5	28	武田かおり	6,000
5	4	1	早川昂佑	2,000	40	5	28	平井良幸	6,000
6	4	1	中俣 翔	2,000	41	5	28	城崎大樹	2,000
7	4	1	坂下翔平	2,000	42	5	28	武内祐樹	2,000
8	4	1	鈴木 純	2,000	43	5	28	泉 葉月	2,000
9	4	1	西村恵輔	2,000	44	5	29	浅田泰男	6,000
10	4	1	山田 慧	2,000	45	5	29	中谷秀明	6,000
11	4	1	塚本一真	2,000	46	5	29	藤田力雄	6,000
12	4	1	飯山真衣	2,000	47	5	29	松山禎一	6,000
13	4	1	友野実奈	2,000	48	5	29	吉田清一	6,000
14	4	1	錦崎美菜	2,000	49	5	29	宮川直人	6,000
15	4	1	石橋玲子	2,000	50	5	29	桜井一男	6,000
16	4	1	泉 葉月	2,000	51	5	29	三鍋ますみ	6,000
17	4	1	青木泉澄	2,000	52	5	29	田中栄一	4,000
18	4	1	寛山秀成	6,000	53	5	29	播本綾乃	2,000
19	4	1	栗原博人	6,000	54	5	29	中山孝之	6,000
20	5	25	安藤泰行	6,000	55	5	29	濱崎 誠	8,000
21	5	25	木下咲夫	10,000	56	5	29	菊地君男	10,000
22	5	25	山下 敦	6,000	57	5	30	春山文子	6,000
23	5	25	峯田孝幸	6,000	58	5	30	佐藤 誠	10,000
24	5	26	大江晴久	10,000	59	5	30	小栗郁郎	24,000
25	5	28	田野 哲	6,000	60	5	30	山内 悟	6,000
26	5	28	仲西盛光	30,000	61	5	30	青木文次	12,000
27	5	28	真島孝禮	6,000	62	5	30	五十嵐久人	12,000
28	5	28	岡本公子	6,000	63	5	30	室屋武子	6,000
29	5	28	伊藤 勇	6,000	64	5	31	青木昭文	2,000
30	5	28	諸岡嘉春	6,000	65	5	31	中川和昭	6,000
31	5	28	門脇 隆	6,000	66	5	31	中村幸子	6,000
32	5	28	近藤 明	6,000	67	5	31	谷田部光則	6,000
33	5	28	高波司雄	6,000	68	5	31	田村元永	2,000
34	5	28	高橋正典	6,000	69	5	31	佐藤佑介	2,000
35	5	28	梶 信昭	6,000	70	6	1	林 昌幸	6,000

No.	月	日	氏名	金額	No.	月	日	氏名	金額
71	6	1	宇野貞子	6,000	109	6	19	加藤真理	12,000
72	6	1	山本好隆	6,000	110	6	19	森泉貴博	20,000
73	6	1	境 保則	6,000	111	6	20	高田信興	20,000
74	6	2	井上春香	2,000	112	6	20	原 弘吉	6,000
75	6	2	藤原和子	6,000	113	6	22	金田一道	2,000
76	6	4	相原和明	6,000	114	6	23	木村多喜	10,000
77	6	4	大塚文夫	6,000	115	6	23	外山宜男	6,000
78	6	4	矢野龍治	6,000	116	6	25	森 光大	2,000
79	6	4	佐藤久恵	6,000	117	6	26	竹村里香	6,000
80	6	4	板谷盛靖	50,000	118	6	29	櫛谷宗敬	18,000
81	6	4	高井一成	6,000	119	7	2	山脇恭二	18,000
82	6	4	内中敦子	12,000	120	7	3	小野田博之	6,000
83	6	4	関圭一朗	2,000	121	7	4	佐藤 勲	6,000
84	6	5	松本恭子	6,000	122	7	5	田中章二	6,000
85	6	5	内田民雄	6,000	123	7	6	小松敦子	6,000
86	6	5	中根 均	6,000	124	7	9	椎名 厚	6,000
87	6	6	斎藤敬一	6,000	125	7	9	梶山広司	6,000
88	6	6	山崎雅昭	6,000	126	7	9	平田倫敏	6,000
89	6	6	田嶋しのぶ	6,000	127	7	10	海谷美代子	6,000
90	6	6	松谷育英	8,000	128	7	11	和田 勝	6,000
91	6	7	松山もと子	18,000	129	7	11	大塚孝幸	6,000
92	6	8	朝倉徳雄	6,000	130	7	13	江原嘉一	2,000
93	6	8	有元 脩	10,000	131	7	18	野村俊介	2,000
94	6	8	大里武光	6,000	132	7	23	斎藤 寛	6,000
95	6	8	渡辺光昭	10,000	133	7	25	中村秀也	6,000
96	6	11	岩澤 稔	6,000	134	7	26	伊谷正一	24,000
97	6	11	寺元良人	6,000	135	7	31	矢木幹男	6,000
98	6	11	齊藤あゆみ	2,000	136	8	20	山本一晴	12,000
99	6	12	水島克己	6,000	137	9	6	佐橋春枝	2,000
100	6	13	船木政明	6,000	138	9	10	吉田秀登	2,000
101	6	14	鶴見興人	6,000	139	9	28	佐藤悟一	6,000
102	6	14	水島宏一	6,000	140	10	2	後藤靖治	30,000
103	6	15	千葉本子	6,000	141	11	14	松田 洋	6,000
104	6	18	舟山忠広	6,000	142	11	15	塚越美和子	6,000
105	6	18	町田知己	4,000	143	11	24	君嶋孝之	4,000
106	6	19	菅野多賀子	6,000	144	12	5	小笠原光子	6,000
107	6	19	工藤昌二	6,000	145	12	7	三富洋昭	6,000
108	6	19	後藤こずえ	6,000	146	12	18	竹中 剛	4,000

No.	月	日	氏名	金額	No.	月	日	氏名	金額
147	1	7	高橋和秀	20,000	151	2	26	助信昌俊	6,000
148	1	9	塚田和茂	12,000	152	3	6	井上博	12,000
149	1	19	三木和一郎	6,000	153	3	14	栗原博人	6,000
150	1	30	森田博	12,000					



会費納入のお願いと住所シールの見方

日本大学桜樹会会則第2章 目的および事業 第4条（目的）では次のように本会の目的を定めています。「本会は日本大学体操部の発展ならびに会員相互の親睦を図ることを目的とする」。この目的を達成するために、体操部への補助、競技会への参加、会報・会員名簿の作成など必要な事業を遂行しております。その経費は会員の年会費で賄われることはいうまでもありません。しかし、残念ながら会費を納入される会員は少なく、納めていただいた一部の会員の会費によって本会は運営されております。

こうした状況のもと、会則改正により平成23年度から、70歳に達する会員からの会費納入を義務づけないこととなりました。これにより会費の減収も危惧されておりますが、卒業してから70歳まで会費を納め続けた場合の総額（222,000円）が決まりましたので、未納の年度や金額を考慮せず、会費を納入していただきますよう会員の皆様のご協力を切にお願い申し上げます。

住所シールの見方

(43-04) 葛西玲広様
2011/04/01

→個人コード番号(体操部43回卒)
→最後の会費納入が2011年4月1日に行われています。

平成25年度分の会費について

正会員の年会費については、卒業後20年以上の場合は6,000円（ただし、年齢70歳に達する年（暦年）より会費納入を要しない）、同10年以上20年未満の場合は4,000円、同10年未満の場合は2,000円となっています。よって平成24年度分の会費は次のようになります。

～34回卒；6,000円

35～44回卒；4,000円

45～54回卒；2,000円

【振込みについて】

年会費等入金をATMからも受け付けることになりました。恐れ入りますが、下記口座に年会費を早めにお納めいただきますようお願い申し上げます。振込者名は、会員の氏名（フルネーム）にてお願いします。

●ゆうちょ銀行

店名：〇〇八（ゼロゼロハチ）

店番：008

普通預金：4332339

口座名義：日本大学桜樹会

●郵便局 ※郵便局口座からの場合、手数料無料

記号：10070

番号：43323391

<郵便振替用紙利用> ※郵便局備え付けの郵便振替用紙による入金も受け付けます。

・郵便振替口座：00140-5-111495

・加入者名：日本大学桜樹会

平成25年度 日本大学桜樹会役員

<会 長> 4; 早田 卓次

<副 会 長> 5; 小栗 郁郎 6; 鶴見 興人 11; 原 弘吉

<会計監査> 7; 岡本 公子 15; 谷田部光則

<総 務> 25; 遠藤 幸一 43; 葛西 玲広

以上 平成 24 年度総会にて決定

<幹 事>19名

2; 吉川 晃 4; 木村 多喜・菊地 君男

5; 小松 武雄 7; 岩澤 稔・海谷美代子

10; 安藤 泰行・高波 司雄 12; 相原 和明

14; 外山 宜男 17; 梶山 広司 21; 平田 倫敏

29; 水島 宏一 31; 長澤 郁子 34; 西川 大輔

35; 宮根 豊 44; 佐藤 佑介 46; 石渡 幸一 48; 内田 友幸

<ブロック幹事>22名

北 海 道 … 8; 山内 悟 37; 吉田 義経

東 北 … 7; 佐藤 勲 14; 戸沢 滋 18; 佐藤 之俊 32; 大塚 孝幸

北 信 越 … 8; 船木 政明 14; 五十嵐久人 33; 三富 洋昭

東 海 … 21; 加藤 真理 29; 山本新吾郎

近 畿 … 26; 川畑 龍雄 38; 下河内洋平 40; 岸本 拓也

中 国 … 13; 中谷 秀明 25; 小野田博之 38; 町田 知己

四 国 … 33; 橋本 博之

九州・沖縄 … 5; 磯部 忠通 16; 錦井 利臣 19; 松本 俊一

43; 山田 真二

平成 25 年度 体操部役員および部員

体操部役員

部長；前野 正夫 副部長；吉野 英治
 監督；梶山 広司 コーチ；長澤 郁子、西川 大輔

体操部員 54 名(男子 38 名、女子 16 名)

4 年；	島田 恭平／高崎工業高	浅沼 諄／日大藤沢高
川田 悠司／作新学院高	竹井 誓志／洛南高	緑川 千絵美／習志野高
加世田 弘登／市立尼崎高	寺尾 翔太／静岡学園高	市川 愛理／聖望学園高
鵜飼 大輔／中京高	星野 裕哉／洛南高	小林 千尋／習志野高
齋藤 泰／藤井高	小川 優吾／宗徳高	宮坂 南緒／和歌山北高
増田 光希／宗徳高	鷹取 真之／姫路商業高	
森 直紀／松山北高	金井 梨夏／小松明峰高	1 年
森岡 淳／湘南工大附属高	風間 彩花／常磐木学園高	井口 大輔／関西高
山田 貴大／能代高	北川 杏奈／姫路商業高	鵜飼 真弘／中京高
齋藤 進太郎／土浦日大高		宇津木 颯／れいめい高
桜井 颯／日大藤沢高	2 年	仲田 風雅／鳥栖高
田中 優大／日大豊山高	吉岡 駿／清風高	新居 篤弥／高崎工業高
米崎 泉／夙川学院高	大坂谷 勇輝／埼玉栄高	平山 凌／市立習志野高
城向 麻矢／和歌山北高	大石 健斗／洛南高	渡邊 洸大／専修大附属高
奈良 純子／埼玉栄高	岡本 凌介／新田高	藤巻 建樹／藤井高
稲田 咲紀／市立習志野高	野辺地 宏大／関西高	小西 聡太／日大藤沢高
	藤岡 修／洛南高	笠岡 礼奈／鈴峯女子高
3 年；	泰地 啓輔／田辺工業高	今岡 奈美／県立大社高
長野 託也／れいめい高	松本 崇／姫路商業高	松本 美紅／鈴峯女子高
小林 亮介／清風高	高桑 哲誌／伊那学園高	

	練習開始時間		
	平日	土曜	休日
男子	16:40～	13:00～	13:00～
女子	16:20～	11:00～	11:00～

上記のような予定になっていますので、お近くにお越しの際はぜひお立ち寄りください。

・練習場；日本大学文理学部第2体育館3階体操場

電話 03-5317-9719 (直通)

体操部ホームページのお知らせ

2003年10月から、「日本大学体操部ホームページ」を開設しています。

URL、サイトマップは以下の通りです。

検索サイトで「日本大学体操部」の入力でほぼ検索できます。

桜樹会会員の皆様、ぜひアクセスしてください。

◆URL <http://hp.brs.nihon-u.ac.jp/~kajiyama/>

◆サイトマップ

- ・ 日本大学体操部フレーム表示用
 - ・ 練習と生活
 - ・ 部員
 - ・ 部行事
 - ・ 競技会・成績
 - ・ 歴代日本代表
 - ・ OB会情報


日本大学保健体育審議会

日本大学体操部

の公式ホームページです。
111402

日本大学体操部は昭和32年創部。現在までにメダリストを含め、以下のオリンピック選手を送り出しています。

1964年	東京	岸田卓次	渋谷多喜		
1968年	メキシコ	岸田卓次	渋谷多喜		
1972年	ミュンヘン	矢部信恵	宮本敏子		
1976年	モントリオール	五十嵐久人	梶山広司	山崎信恵	林田房美
1980年	モスクワ	梶山広司	山脇恭二		
1984年	ロサンゼルス	山脇恭二	平田倫敏	小野田博之	
1988年	ソウル	水島宏一	佐藤寿治	西川大輔(当時清風高)	
1992年	バルセロナ	知念 孝	佐藤寿治	松永政行	西川大輔
1996年	アトランタ	佐藤寿治	関根 彩(当時藤村女子高)		
2000年	シドニー	岩井則賢			
2012年	ロンドン	田中和仁			



【体操部の指導スタッフ】 部長 前野正夫 副部長 吉野英治
監督 梶山広司 コーチ 西川大輔 コーチ 長澤郁子

練習と生活
部員
歴代日本代表

更新履歴 最終更新日
2013年5月7日

平成25年度（公財）日本体操協会事業計画

2013									
月	日	曜	月	日	曜	種	大会名	場所	
4	6	土	~	4	7	日	体	FIG個人総合ワールドカップ・東京大会	駒沢体育館
5	11	土	~	5	12	日	体	第67回全日本体操競技選手権大会(体操天皇杯第67回全日本体操個人総合選手権)/第44回世界体操競技選手権大会・第6回東アジア競技大会日本代表第2次選考会/第27回ユニバーシアード日本代表決定競技会	代々木第一体育館
6	8	土	~	6	9	日	体	第52回NHK杯体操/第44回世界体操競技選手権大会・第6回東アジア競技大会日本代表決定競技会	代々木第一体育館
6	29	土	~	6	30	日	体	第67回全日本体操競技種目別選手権大会(第67回全日本体操種目別選手権)/第44回世界体操競技選手権大会日本代表決定競技会	東京体育館
7	7	日	~	7	10	水	体	第27回ユニバーシアード(体操競技)	ロシア・カザン
7	21	日	~	7	24	水	体	2013西日本ジュニア体操競技選手権大会	愛知・スカイホール豊田
7	28	日	~	7	30	火	体	全国高等学校総合体育大会(体操競技)	佐賀県総合体育館
8	1	木	~	8	4	日	体	2013東日本ジュニア体操競技選手権大会	長野・ホワイトリング
8	12	月	~	8	17	土	体	2013全日本ジュニア体操競技選手権大会	横浜文化体育館
8	24	土	~	8	25	日	体	第44回全国中学校体育大会(体操競技)	岐阜メモリアルセンター
8	30	金	~	9	1	日	体	第67回全日本学生体操競技選手権大会	北九州市総合体育館
9	14	土	~	9	16	月	体	全日本社会人選手権大会(体操競技)	三重県営サンアリーナ
9	22	日	~	9	23	月	体	2013国際ジュニア体操競技大会	横浜文化体育館
9	30	月	~	10	6	日	体	第44回世界体操競技選手権大会	ベルギー・アントワープ
10	2	水	~	10	5	土	体	第68回国民体育大会(体操競技)	東京工科大学体育館
10	6	日	~	10	15	火	体	第6回東アジア競技大会	中国・天津
11	2	土	~	11	3	日	体	第67回全日本体操競技団体選手権大会	幕張メッセ・イベントホール
11	9	土	~	11	10	日	体	第8回全国ブロック選抜U-12体操競技選手権大会	鯖江市総合体育館
12	14	土	~	12	15	日	体	豊田国際体操競技大会	愛知・スカイホール豊田
2014									
3						体	第13回アジアジュニア体操競技選手権大会	ウズベキスタン	
3	22	土				体	第30回全国高校体操競技選抜大会	愛知・スカイホール豊田	
3	22	土	~	3	23	日	新	第29回全国高校新体操選抜大会	岐阜メモリアルセンター
3	26	水	~	3	28	金	体新	第14回全国体操小学生大会	大洗町総合運動公園体育館

※事業計画は変更の可能性があります。ご注意ください。

※日程は原則として開会式、会議、練習など、競技以外の日程を除いています。

お知らせ

[多摩国体桜樹会懇親会]及び[桜樹会創立50周年記念式典2次会]を下記のとおり予定しております。万障お繰り合わせのうえ、ご参加いただきたくご案内申し上げます。

【多摩国体桜樹会懇親会】

1 開催日時：10月2日（水） 懇親会会場及び時間は未定

※競技会場内で告知いたします。ご確認ください。

会場に来られない方は下記へご連絡ください。

11期 原弘吉 popai@mail.hinocatv.ne.jp

2 競技日程

開催日程 10月2日（水）～5日（土）

2日（水）～3日（木） 少年男女（予選）

4日（金）成年男女（決勝）

5日（土）少年男女（決勝）

3 競技会場 八王子市東京工科大学（日本工学院八王子専門学校体育館）

【桜樹会創立50周年記念式典2次会】

1 開催日時：8月3日（土）18:00～

2 会場：居酒屋「たつみ」下高井戸本店 03-3324-9175

<http://tabelog.com/tokyo/A1318/A131809/13051422/>

※8月3日の記念式典終了後の二次会会場として「たつみ」の3階フロアを予約しておりますので、同期会会場としてご利用ください。尚、定員を70名で予約しておりますので、同期会を予定する場合は事前に下記までご連絡ください。

11期 原弘吉 popai@mail.hinocatv.ne.jp

会報への原稿募集について

各界で活躍されている会員の皆様の貴重な体験談をはじめとして、学生時代の思い出、いま思うこと、近況報告など、自由なテーマで原稿を募集しております。枚数などの特別な規定も設けておりませんので、ぜひご投稿くださいますようお願い申し上げます。

なお、こちらから原稿をお願いする場合がありますが、その際は本会のために時間をさいていただき、ご寄稿くださいますようお願い申し上げます。
(投稿締切；毎年3月末日)。

投稿先 〒335-0004 埼玉県蕨市中央1-7-1-506 葛西玲広

電子メールアドレス kasai.reo@nihon-u.ac.jp

日本大学桜樹会会報 第47号

発行日 平成25年5月20日

発行者 日本大学桜樹会
