

桜樹会会報

第45号



平成23年5月

日本大学桜樹会

目 次

ことばにならない言葉	顧問	門脇春男	1
三たび会長の重責を担って	4期	菊地君男	3
手紙	43期	平 敏樹	4
退職慰労会開催のお知らせ			6
平成 22 年度競技会成績			7
平成 22 年度総会報告			15
平成 22 年度会費納入状況報告			22
会費納入のお願いと住所シールの見方			25
平成 23 年度桜樹会役員			26
平成 23 年度第 1 回役員会報告			27
平成 23 年度体操部役員および部員			30
体操部練習内容と生活環境	男子主将	小泉和照他	32
平成 23 年度体操競技大会予定			34
会報の原稿募集について			35

お見舞い

このたびの東日本大震災により被災された会員の方々には心からお見舞いを申し上げます。

日本大学桜樹会

ことばにならない言葉

顧問 門脇春男

平成23(2011)年3月11日午後2時46分、マグニチュード9.0という想像だにできなかった大地震が、岩手県・宮城県・福島県の太平洋沖に発生した。さらに35～50分後に、波高6～10mの津波が6～7回も押し寄せ、青森県、茨城県、千葉県の沿岸部をも襲った。いわゆる東日本大震災の発生であった。

安否が気遣われたのは下記の会員であったが、震災直後から早田、木村両先生が、特に被災が危惧された会員を中心に連絡を取ったところ、幸いにもみんな無事であったとのことで取りあえず安堵した。

〈青森県〉

千葉本子(宮川) 大和孝三 平野昌宏
伊谷正一 森山文敏 河島勝行 小比類巻
英夫 佐々木千佐子(堤) 荒道貞克 葛西
伸昭 10名

〈岩手県〉

村上吉正 作山厚子(山本) 山崎至 3名

〈宮城県〉

梅本文子(仁木) 斉藤章子 松田洋 松田
加津子(三原) 遠藤孝之 遠藤みのり(鮎
合) 田中康義 菅田幸子(渡辺) 西坂三
枝子(河合) 若松洋一 須藤大地 11名

〈福島県〉

佐藤勲 和田勝 松田明 青木文次 青木
芳子(河内) 佐藤久恵(福田) 増子俊子(内
田) 小林一彦 桑原透 橋本和雄 伊藤
訓子(米本) 渡部あい子(井上) 田村元永
13名

〈茨城県〉

川部力夫 松山もと子(赤上) 藤田力雄
堀田信二 市毛美喜男 関辰男 中村幸子
(遠田) 林富久寿 白土弘士 大津卓也
酒井清 鈴木正雄 巻島久 小口盛 針替
信之(関) 市原邦彦 鈴木嘉津江(杉崎)
斉藤直也(久田) 猪野木明美 菊池信幸
上田秀一 中根均 人見真紀(佐々木)
黒澤誠 鈴木和司 和泉恵 巻島晃一郎
松永百合江 28名

合計65名

地震発生から40日が経ち、新聞、テレビ、雑誌などでその後の情報が伝わってきているが、地震⇒津波⇒福島第一原発の事故⇒風評被害など、第一次、二次～五、六次災害。3万人にも及ぶ死者・行方不明者。さらには13万人余の被災者。避難所、仮設住宅、他都府県への仮住まい。心身の健康、失業、就業、進学、就学、通学、医療・治療を必要とする人々…。農業・水産業などの将来は、復興へのマスタープランはいまだに見えてこない。

16年前の1月17日午前5時46分、死者6,432名を出した阪神・淡路大震災のときを思い出す。早起きの私は、何とはなしに微かな揺れを感じテレビをつけたら、長田地区に黒煙が立ち上り、火事が発生、街のビルが崩壊し、高速道路が倒れてバスが宙吊りになっていた。神戸市が15年の歳月をかけて造った人口の島、ポートアイランドはいたるところで液化現象が発生していた。

平成5年8月、バブルがはじけ世論は変化し、小澤一郎氏によってつくられた細川護熙・羽田孜総理が誕生した。そしてその後、社会党出身の村山富市を総理とした自民党連立内閣となったが、阪神・淡路大震災後の午前8時ころになって「初めての経験だったので…」と言い訳声明を発表。官邸の危機管理の無さ。しかしその後「責任は全部自分取るから、所管省庁でやるように！」と、責任の所在をはっきりさせ、復興への第一歩を踏み出した。

今回の東日本大震災発生時の菅内閣とは、月とスッポンの違いだった。この阪神・淡路大震災のときは、石井会長（当時）、早田先生、小柴守夫、梶信昭君が手分けして災害地区の桜樹会の同志の安否を知らせてくれた。

先日のラジオ深夜便で被災地を訪れたアナウンサーが「おばあさん、いま何が欲しいですか?」、「『水が欲しいです』。『次には?』」、「『情報が欲しいです』。これは多分、誰かと話をしたい、今まで親しくしていた身内や隣人たちと。「その次は?」、「『音楽が聞きたい』と…。

音を楽しみ、ことばを交わし、心の安らぎが欲しかったのである。

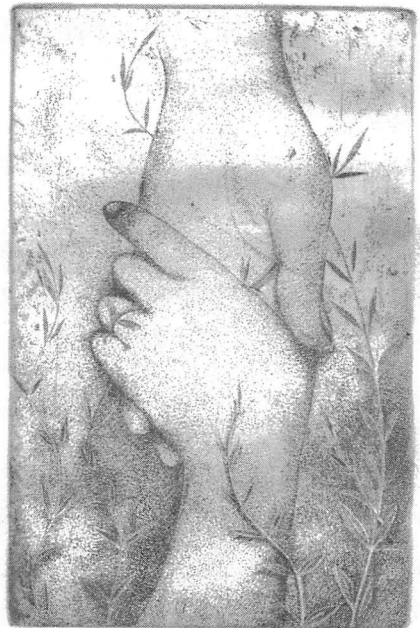
過去、地震による被害を被った新潟・神戸の関係者だけではなく、今度の東日本大震災の被害地を見た人たちは、異口同音に『発することばがない』『頭が真っ白になった』と語る。そして『一日も早く何とかしなくちゃいけない』と…。

2011.4.20. 記

—追伸—

この原稿を書き終え、発送するには何か書くことがまだ沢山あるはずだが、と思う。心が悼む。特に福島第一原発によるいろいろなことが…。

5.7. 追記



三たび会長の重責を担って

4期 菊地君男

2011.3.11.は私たち日本人にとって永久に忘れられない日となりました。あの日、東北から関東に及ぶ東日本は未曾有の大災害により、多くの人命が奪われ、家屋が流され何もかも失った20万人を超える人たちが避難生活を余儀なくされました。それに加えて、原発事故によって数万人の人たちが住み慣れた故郷を離れなければならない事態となりました。

被災された方々が、以前のように穏やかで、活気に満ちた暮らしを取り戻すには長い年月が掛かるでしょう。我々も出来る限りその復興に助力を惜しんではならないと思っております。

桜樹会員の被災状況については、各卒業期の代表の方に調査を依頼しましたが、幸いなことに人命にかかわるような、あるいは住居の流失といった重大な被災の報告はありませんでした。いずれにしても、東北から関東にかけて居住する会員の方は、大なり小なり震災の影響を受けたものと思われます。体操部の練習場では、天井の一部が落下し練習が出来ない事態となり、部員は他に練習場を求めて不便な日々が続いたようです。練習中の事故であり、けが人が無かったのが不幸中の幸いでした。

ところで、桜樹会としては久しぶりに大きな催しを予定していました。長年体操部に対して貢献のあった早田卓次、木村多喜両先生の定年退職に伴う慰労会を4月16日に開催することを企画し、2月中旬には

全会員に案内状を送付しました。

しかしその後には大震災が起これ、震災直後に両先生からはこの時期に慰労会というのは誠に心苦しいので、ぜひ中止か延期の措置を検討してほしいとの申し出がありました。そのとき既に100名を越す出席の返信が届いていました。

延期決定はまさに苦渋の選択でした。余震が続き、原発事故による計画停電のため首都圏の交通機関の乱れもありましたが、何よりも被災者の方々の心情を思うと、延期を決断せざるを得ませんでした。このような状況下でもあり皆様のご理解を得られたものと思っています。

会員総会は予定どおり3月26日に開催されました。今年度は役員改選の年に当たり、会則により役員改選が行われました。

その結果、私は三たび会長という重責を担うことになりました。もとよりショートリリーフのつもりでやむを得ず会長を引き受けてから、なるべく早い機会に若い世代へバトンタッチすることを願っていましたが、今回もその望みは叶いませんでした。お引き受けした以上、最後の2年間のつもりで微力を尽くしたいと思います。皆さまのご協力を切にお願いしたいと存じます。特に若い世代の方々には、体操部及び本会に対して常に関心を持って頂きたいと思っています。何卒よろしく申し上げます。

なお、平成25(2013)年4月には桜樹会創立50周年を迎えますが、記念事業の一環として記念誌の発刊を決定しました。若い世代中心の編集委員会も発足しました。ご協力のほどお願い申し上げます。

手紙

43期 平 敏樹

2010年12月3日、苅込和男先生がお亡くなりになられた。

数多くの先輩方がいる中で私のような若輩者が一筆取らせていただくことをお許しください。

私は土浦日本大学高等学校体操部で三年間、苅込先生の下で指導を受けた。

15歳の時、東京の実家を離れ合宿所生活を始めた。寮母さんもない合宿所で、15歳から18歳の子供が集まって生活の全てをしていた。

兎にも角にも先生は恐かった。いつも何かと私たちは怒られていた。それでも、そこにいわゆる「愛」があったのだと15年経って気付く。気付くのが遅かったのか、気付けたことに感謝するべきか。どちらにせよ「今」は強くそう思う。

高校時代、私は三年時に一度だけ先生にたてついたことがあった。退部届を先生の机に叩き付けて「辞めてやる」と言って逃げるように東京へ帰った。

先生が土浦市内を駆け回って探してくれたと後で耳にした。数日後、体育館に戻ったとき先生は私のことを咎めはしなかった。

「お前は俺にたてついた数少ないヤツだ」と卒業した後、笑って酒を呑んだことを今も覚えている。

先生、あのとき私が生意気に書いた退部届どうしました？もしもまだ持っていたら吸い終わった煙草の灰と共に燃やしといて下さい。若気の至りだと、どうか笑って許して下さい。

一昨年、癌センターを抜け出して、教え子に会いたいと食事会を開いてくれた。痩せた身体だったが、纏うオーラは当時のままだった。

大好きな焼酎を口にしてショートホープを吸いながら「お前、頑張れよ」と。

癌治療の投薬中の身体から、声にならない声で絞り出してくれたその一言はとても重く、そして嬉しかった。

「信念」というモノは決して曲げてはならないものなのだ、人生をかけ、身をもって教えてくれた方だったと思う。

私は体操選手として花は開かなかったが、それを知っただけでも幸せ者なのだと思う。

ひとつの時代が終る。

命は永遠に続くものではないとアタマではわかっている。別れはやはり哀しいものです。

そして時代が変わる。

私たち残された若き者達がそれぞれの分野で新しい時代を創り、それを背負う時が来る。

世代交代をしたその時に胸を張っていられるように懸命に生きていくことがあなたへの餞だと、そう思います。

土浦日大高校、体育館の風景。

一人掛けの低めのソファに座り、決まって灯油ストーブの上でエメラルドマウンテンを温めて飲む。煙草に火をつけ、ゴルフクラブを少し握る。

タンマで真っ白に曇った体育館の高い窓から差し込む夕陽が、日曜日の練習の終わりを告げる。

そこでいつも怒られたり、でもたまに褒められたり、それがすごく嬉しかったりして…。

その風景はもう二度と戻らないが、その風景とあなたのことを私たちはこの先も忘れることはないでしょう。

私たちにたくさんの「愛情」を注いでいただきありがとうございました。

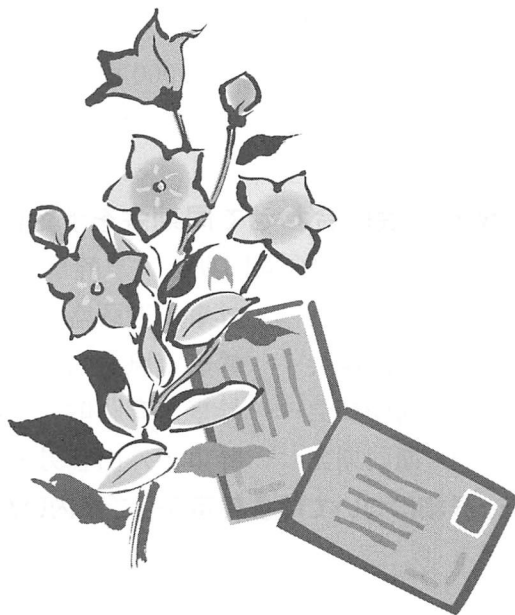
先生へ二通目の手紙。

一通目は退部届でした。

そして二通目はあれから13年経った今日、空にいるあなたへ贈る言葉を書きました。

感謝と尊敬の念を込めて。

合掌



早田卓次・木村多喜両先生退職慰労会開催のお知らせ

桜樹会総務 遠藤幸一・葛西玲広

東日本大震災により延期されていましたが標記慰労会を下記により開催いたします。
当初予定されていた4月16日の出席状況は、延期を決定した3月15日時点で次のとおりです。

出席者 111名（内会費納入済み 59名）・記念品代納入者 59名

会費納入済み、記念品代納入済みの方については次のように扱わせて頂きますのでご了承くださいませようお願い致します。

- ① 会費を納入された方で今回欠席する場合には、＜返金・記念品代・桜樹会年会費・寄付＞のうちいずれかご選択のうえ、後日ご回答頂くこととします。
なお、ご回答がない場合は、全額、記念品代として扱わせて頂きます。
- ② 記念品代を納入された方で今回出席される場合は、10,000円から納入分を差し引いた金額を参加費としてお支払い頂きます。
- ③ 記念品代のみ納入の場合は、当初の予定どおり記念品代として扱わせて頂きます。
なお、今回の開催に当たり後日改めてご案内し、再度出欠の確認を致しますのでよろしくお願い申し上げます。

記

日時	平成23年10月22日（土） 午後1時～3時
会場	ハイアットリージェンシー東京 地下1階「白鳳」
会費	10,000円（記念品代を含む）
備考	記念品代として1口2,000円申し受けます。

◆慰労会に合わせて同期会を予定している卒業期は次の通りです。

- 1期～7期合同同期会 幹事：小栗郁郎・鶴見興人・岩澤 稔
- 8期同期会 幹事：近藤盛一
- 11期同期会 幹事：原 弘吉・山本好隆
- 13期同期会 幹事：斉藤敬一・塚田和茂
- 14期同期会 幹事：外山宜男・森田 博

※詳細については各幹事からご案内いたします。

平成22年度 競技会成績

第64回全日本体操競技選手権大会 兼第42回世界体操競技選手権大会第2次選考競技会 兼第16回アジア競技大会第2次選考競技会

(東京・代々木第一体育館 5月8日-9日)

男子個人総合予選

順位	選手名	所属	ゆか	あん馬	つり輪	跳馬	平行棒	鉄棒	合計
1	中瀬 卓也	徳洲会体操クラブ	14.800	13.925	14.950	15.925	15.650	15.475	90.725
2	山室 光史	日本体育大学	15.125	14.575	15.325	16.400	14.625	14.425	90.475
3	植松 鈺治	KONAMI	14.900	14.100	14.300	15.750	14.850	16.200	90.100
7	田中 和仁	徳洲会体操クラブ	14.200	13.550	15.375	14.500	15.900	14.925	88.450
8	小泉 和照	日本大学	14.525	14.375	14.225	15.500	14.075	15.650	88.350
27	武内 祐樹	日本大学	14.425	13.875	14.300	15.275	14.275	13.550	85.700
52	古賀 裕将	相好体操クラブ	14.550	13.350	14.550	15.200	13.325	12.675	83.650
58	西峯 賢二	徳洲会体操クラブ	14.625	12.550	13.400	14.425	13.900	14.000	82.900
59	山口 悠樹	相好体操クラブ	14.375	12.175	13.600	15.250	13.325	14.100	82.825
63	中俣 翔	日本大学	13.975	13.125	13.250	15.075	13.400	13.225	82.050
64	後藤 俊介	日大櫻樹クラブ	14.375	12.025	12.925	14.975	13.675	13.850	81.825
68	山本 翔一	(財)岐阜県体育協会	14.200	13.275	13.025	14.750	13.500	12.750	81.500
80	沖中 一仁	相好体操クラブ	12.975	12.225	12.025	14.875	12.250	13.075	77.425

男子個人総合決勝

順位	選手名	所属	ゆか	あん馬	つり輪	跳馬	平行棒	鉄棒	1日目/2日目	合計
1	内村 航平	日本体育大学	15.625	14.725	14.975	16.000	15.425	12.775	89.525	182.200
			15.625	14.225	15.350	16.100	15.750	15.625	92.675	
			14.900	14.100	14.300	15.750	14.850	16.200	90.100	
2	植松 鈺治	KONAMI	14.800	13.575	14.375	15.475	15.325	16.275	89.825	179.925
			15.125	14.575	15.325	16.400	14.625	14.425	90.475	
3	山室 光史	日本体育大学	14.050	14.100	15.525	16.025	14.925	13.725	88.350	178.825
			14.525	14.375	14.225	15.500	14.075	15.650	88.350	
9	小泉 和照	日本大学	14.350	14.525	14.075	15.325	13.100	15.325	86.700	175.050
14	田中 和仁	徳洲会体操クラブ	14.200	13.550	15.375	14.500	15.900	14.925	88.450	173.850
			14.150	13.400	14.525	14.725	14.700	13.900	85.400	
28	武内 祐樹	日本大学	14.425	13.875	14.300	15.275	14.275	13.550	85.700	171.075
			14.275	13.575	14.125	15.200	14.325	13.875	85.375	

女子個人総合予選

順位	選手名	所属	跳馬	段違い平行棒	平均台	ゆか	合計
1	鶴見 虹子	朝日生命体操クラブ	14.175	15.275	14.900	14.125	58.475
2	谷口 佳乃	戸田市スポーツセンター	15.150	13.625	14.100	14.200	57.075
3	田中 理恵	日本体育大学大学院	14.650	14.475	14.000	13.700	56.825

女子個人総合決勝

順位	選手名	所属	跳馬	段違い平行棒	平均台	ゆか	1日目/2日目	合計
1	鶴見 虹子	朝日生命体操クラブ	14.175	15.275	14.900	14.125	58.475	116.000
			14.100	15.050	14.150	14.225	57.525	
2	笹田 夏実	大泉スワロー体育クラブ	14.950	13.450	13.325	14.175	55.900	113.950
			14.975	14.300	14.575	14.200	58.050	
3	谷口 佳乃	戸田市スポーツセンター	15.150	13.625	14.100	14.200	57.075	113.250
			15.125	13.425	13.775	13.850	56.175	

第44回東日本学生選手権大会（栃木・栃木県体育館 5月15日－16日）

男子団体総合

順位	チーム名	ゆか	あん馬	つり輪	跳馬	平行棒	鉄棒	合計
1	日本体育大学	73.400	73.700	72.000	77.200	73.000	73.700	443.000
2	仙台大学	72.650	69.950	69.650	77.100	69.350	71.950	430.650
3	順天堂大学	68.350	68.850	70.300	74.100	72.450	71.450	425.500
4	日本大学	72.150	62.300	70.700	74.300	70.600	73.450	423.500

男子個人総合

順位	学年	選手名	所属	ゆか	あん馬	つり輪	跳馬	平行棒	鉄棒	合計
1	4	内村 航平	日本体育大学	15.150	14.750	14.700	16.050	14.850	15.350	90.850
2	4	山室 光史	日本体育大学	14.450	15.000	15.000	15.500	14.500	14.600	89.050
3	4	稲寺 拓也	日本体育大学	14.450	14.450	14.400	15.600	14.250	14.450	87.600
6	3	小泉 和照	日本大学	14.550	12.850	14.550	15.150	14.450	15.550	87.100
10	4	武内 祐樹	日本大学	14.900	12.000	14.450	15.150	14.400	14.900	85.800
19	1	加世田 弘登	日本大学	14.350	13.200	14.250	14.000	14.200	14.450	84.450
26	3	中俣 翔	日本大学	14.300	12.300	14.200	15.200	12.850	14.450	83.300
36	3	鈴木 純	日本大学	14.050	11.950	13.250	14.800	14.000	13.750	81.800
39	2	田中 哲史	日本大学	14.250	12.450	13.200	14.900	13.600	12.850	81.250
42	3	早川 昂佑	日本大学	13.800	13.050	13.650	13.750	12.200	13.650	80.100
59	2	尾崎 要介	日本大学	13.250	11.450	13.150	13.100	13.550	14.100	78.600
64	4	一山 翔平	日本大学	13.300	10.900	14.350	15.150	11.850	12.850	78.400

女子団体総合

順位	チーム名	跳馬	段違い平行棒	平均台	ゆか	合計
1	日本体育大学	68.300	68.000	65.600	64.300	266.200
2	筑波大学	66.200	67.450	64.850	63.250	261.750
3	東京女子体育大学	68.850	58.600	57.500	60.600	245.550
7	日本大学	62.250	56.050	51.650	53.900	223.850

女子個人総合

順位	学年	選手名	所属	跳馬	段違い平行棒	平均台	ゆか	合計
1	3	田村 侑加	日本体育大学	13.450	14.050	13.200	13.150	53.850
2	4	竹屋 佳奈	日本体育大学	13.850	13.250	13.500	13.100	53.700
3	2	江嶋 とも実	筑波大学	12.600	13.900	13.650	13.350	53.500
3	2	内村 春日	日本体育大学	13.450	13.050	14.000	13.000	53.500
42	1	米崎 泉	日本大学	12.700	12.150	10.200	10.400	45.450
46	2	渡辺 真梨恵	日本大学	12.000	11.350	10.400	10.300	44.050
47	3	飯山 真衣	日本大学	13.150	8.600	10.150	12.100	44.000
52	4	松本 理沙	日本大学	12.300	9.800	10.150	11.300	43.550
53	3	泉 葉月	日本大学	11.900	11.050	10.750	9.800	43.500
60	2	小川 由貴	日本大学	12.100	11.700	9.050	9.800	42.650
66	4	柏崎 千友紀	日本大学	12.400	9.600	9.000	10.500	41.500
71	3	石橋 玲子	日本大学	11.600	10.300	8.850	9.800	40.550

体操JAPN CUP（東京・代々木第一体育館 7月3日－4日）

男子団体総合

順位	チーム名	ゆか	あん馬	つり輪	跳馬	平行棒	鉄棒	合計
1	日本	45.050	44.500	45.000	48.250	45.550	47.750	276.100
2	GER	46.200	41.050	43.650	47.300	44.500	44.200	266.900
3	USA	43.500	42.050	44.400	45.800	44.550	45.100	265.400

第49回NHK杯 兼第42回世界体操競技選手権大会日本代表決定競技会
兼第16回アジア競技大会日本代表決定競技会 兼JAPAN CUP2010日本代表決定競技会 (東京・代々木第一体育館 6月12-13日)

男子

順位	選手名	所属	ゆか	あん馬	つり輪	跳馬	平行棒	鉄棒	1日目/2日目	持ち点/合計	
1	内村 航平	日本体育大学	15.600	14.900	14.925	15.950	15.375	15.450	92.200	(91.100)	W/J
			15.425	15.050	15.225	15.800	15.300	15.475	92.275	275.575	
2	山室 光史	日本体育大学	14.650	14.650	15.425	16.425	15.075	14.300	90.525	(89.412)	W/J
			14.725	14.450	15.600	16.475	15.125	14.125	90.500	270.437	
3	植松 鮎治	KONAMI	14.875	12.725	14.225	15.425	15.400	16.100	88.750	(89.962)	W/J
			15.275	14.500	14.250	15.475	15.050	15.600	90.150	268.862	
4	田中 和仁	徳洲会体操クラブ	14.175	13.325	14.925	15.325	15.975	15.325	89.050	(86.925)	W/J
			14.125	14.700	15.050	15.400	16.125	15.300	90.700	266.675	
5	中瀬 卓也	徳洲会体操クラブ	12.675	13.725	15.150	15.875	15.300	15.625	88.350	(89.350)	A
			12.025	13.975	15.000	15.800	15.175	15.175	87.150	264.850	
6	渡邊 恭一	徳洲会体操クラブ	14.575	14.425	13.925	15.250	15.075	14.825	88.075	(87.525)	A
			14.650	14.125	13.950	15.025	15.050	14.925	87.725	263.325	
6	出口 諒財	日本体育大学	14.425	14.750	13.900	14.900	14.750	14.700	87.425	(87.650)	A
			14.625	14.850	14.250	15.125	14.800	14.600	88.250	263.325	
8	水島 寿思	徳洲会体操クラブ	14.775	14.325	13.700	15.800	14.400	15.150	88.150	(87.862)	A
			14.750	13.900	13.725	15.525	14.300	14.425	86.625	262.637	
9	桑原 俊	徳洲会体操クラブ	14.575	13.725	13.950	15.150	14.775	14.950	87.125	(86.825)	A
			14.475	14.400	14.025	15.300	15.075	15.050	88.325	262.275	
10	馬場 亮輔	KONAMI	14.275	14.000	14.075	16.550	14.625	13.850	87.375	(87.300)	A
			13.675	14.450	13.775	16.175	14.750	14.500	87.325	262.000	
11	小林 研也	KONAMI	14.350	15.075	14.750	14.600	13.850	14.875	87.500	(87.275)	W/J
			14.375	15.125	15.150	14.550	13.625	14.275	87.100	261.875	
19	小泉 和照	日本大学	14.600	13.400	13.025	15.100	14.250	15.275	85.650	87.525	W
			13.400	14.125	14.425	15.250	14.175	14.150	85.525	258.700	
28	中島 立貴	KONAMI	12.950	12.725	13.525	15.375	14.925	14.250	83.750	86.037	W
			14.225	14.975	13.900	14.200	14.400	13.375	85.075	254.862	
-	武内 祐樹	日本大学	14.275	13.800	14.300	13.675	14.275	12.875	83.200	-	
			棄権	棄権	棄権	棄権	棄権	棄権	-		

W: 世界体操競技選手権大会代表 A: アジア大会代表 J: JAPAN CUP代表

女子

順位	選手名	所属	跳馬	段違い平行棒	平均台	ゆか	1日目/2日目	持ち点/合計	
1	鶴見 虹子	朝日生命体操クラブ	13.875	15.100	15.025	14.125	58.125	(58.000)	W/A/J
			13.775	15.300	14.575	14.000	57.650	173.775	
2	谷口 佳乃	戸田市スポーツセンター	15.125	12.725	14.025	13.700	55.575	(56.625)	W/A/J
			14.975	13.475	14.050	13.800	56.300	168.500	
3	新竹 優子	羽衣国際大学	14.050	14.325	13.600	13.700	55.675	(56.187)	W/A/J
			14.025	14.325	14.275	13.600	56.225	168.087	
4	田中 理恵	日本体育大学大学院	14.325	14.200	13.425	13.475	55.425	(56.562)	W/A/J
			14.475	14.125	13.725	13.350	55.675	167.662	
6	山岸 舞	羽衣体操クラブ	14.075	13.950	13.100	13.525	54.650	(53.637)	W/A/J
			14.175	13.850	13.725	13.650	55.400	163.687	
8	大島 杏子	朝日生命	13.350	12.900	13.800	12.050	52.100	(55.325)	W/A/J
			13.350	14.325	14.125	13.925	55.725	163.150	
24	小沢茂々子	戸田市体操協会	14.800	0.000	0.000	0.000	14.800	(55.325)	W/A
			14.950	0.000	0.000	0.000	14.950	85.075	

W: 世界体操競技選手権大会代表 A: アジア大会代表 J: JAPAN CUP代表

第64回全日本学生選手権大会 (秋田・秋田県立体育館 8月20日-8月22日)

男子団体総合

順位	チーム名	ゆか	あん馬	つり輪	跳馬	平行棒	鉄棒	合計
1	日本体育大学	77.350	71.000	74.950	79.250	73.650	71.950	448.150
2	仙台大学	73.500	71.450	72.000	75.400	70.300	71.300	433.950
3	順天堂大学	74.450	69.300	71.000	75.050	71.150	72.650	433.600
5	日本大学	72.000	70.950	69.200	72.850	68.950	71.250	425.200

男子団体総合・個人成績

順位	学年	選手名	所属	ゆか	あん馬	つり輪	跳馬	平行棒	鉄棒	合計
1	4	山室 光史	日本体育大学	15.650	14.450	15.750	16.350	15.050	14.500	91.750
2	4	内村 航平	日本体育大学	16.050	13.900	15.250	16.000	15.200	15.150	91.550
3	2	青山 政高	日本体育大学	15.550	14.400	14.300	15.650	14.500	14.150	88.550
14	3	小泉 和照	日本大学	14.650	14.250	14.650	12.700	14.400	15.200	85.850
28	3	中俣 翔	日本大学	14.850	14.150	12.800	14.950	12.950	14.450	84.150
34	3	八石 翔	日本大学	14.100	13.900	13.250	14.850	13.250	14.150	83.500
46	2	川崎 大輔	日本大学	14.100	13.950	13.450	13.900	14.000	13.300	82.700
50	3	鈴木 純	日本大学	13.300	14.700	13.800	14.050	13.600	12.800	82.250
51	1	加世田弘登	日本大学	14.300	10.850	14.050	15.100	13.700	14.150	82.150
54	1	森岡 淳	日本大学	14.300	13.650	13.300	13.950	12.950	13.700	81.850
61	2	田中 哲史	日本大学	14.400	12.850	12.500	14.850	13.050	13.200	80.850
69	1	川田 悠司	日本大学	14.050	12.850	13.800	14.050	13.100	12.750	80.600
89	3	早川 昂佑	日本大学	14.200	12.750	11.900	13.650	11.950	13.450	77.900
102	4	一山 翔平	日本大学	13.750	7.000	14.400	15.450	12.100	12.900	75.600

男子個人総合

順位	学年	選手名	所属	ゆか	あん馬	つり輪	跳馬	平行棒	鉄棒	合計
1	4	内村 航平	日本体育大学	16.000	15.150	15.350	16.000	15.600	14.950	93.050
2	4	山室 光史	日本体育大学	15.300	14.400	15.850	16.400	14.100	14.200	90.250
3	4	亀山 耕平	仙台大学	14.700	15.450	14.250	15.400	13.100	14.100	87.000
10	3	小泉 和照	日本大学	14.500	14.100	13.950	13.600	14.600	15.350	86.100
22	3	中俣 翔	日本大学	14.600	13.900	13.800	15.050	13.700	13.550	84.600
31	3	八石 翔	日本大学	14.950	13.700	11.550	14.350	11.900	14.250	80.700
---	3	鈴木 純	日本大学		13.700					
---	4	一山 翔平	日本大学				15.5/15.3	1		

女子団体総合

順位	チーム名	跳馬	段違い平行棒	平均台	ゆか	合計
1	日本体育大学	68.400	65.450	67.350	66.650	267.850
2	筑波大学	64.950	63.700	63.300	63.100	255.050
3	東京女子体育大学	66.900	61.100	61.100	62.000	251.100
8	日本大学	61.750	56.400	56.600	57.700	232.450

女子団体総合・個人成績

順位	学年	選手名	所属	跳馬	段違い平行棒	平均台	ゆか	合計
1	3	竹内 世梨奈	日本体育大学	13.600	13.650	13.350	14.050	54.650
2	1	池尻 麻希	日本体育大学	13.700	12.500	14.450	12.850	53.500
3	3	上谷 千穂	日本体育大学	14.200	13.750	12.650	12.900	53.500
30	1	米崎 泉	日本大学	12.500	11.250	11.900	12.300	47.950
34	2	渡辺 真梨恵	日本大学	11.950	12.300	11.200	11.750	47.200
34	2	小川 由貴	日本大学	12.100	12.450	11.300	11.350	47.200
60	4	松本 理沙	日本大学	12.250	9.750	11.450	10.500	43.950
63	3	泉 葉月	日本大学	11.750	10.650	9.950	11.000	43.350
64	3	飯山 真衣	日本大学	12.950	7.650	10.750	11.300	42.650
65	1	奈良 純子	日本大学	11.750	10.300	10.100	9.800	41.950
67	3	石橋 玲子	日本大学	11.800	9.700	8.900	10.950	41.350

女子個人総合

順位	学年	選手名	所属	跳馬	段違い平行棒	平均台	ゆか	平行棒
1	3	竹内 世梨奈	日本体育大学	13.750	13.900	13.950	14.100	55.700
2	3	田村 侑加	日本体育大学	13.600	14.450	13.200	13.550	54.800
3	3	上谷 千穂	日本体育大学	13.550	14.250	13.250	13.250	54.300
30	1	米崎 泉	日本大学	12.650	10.800	9.800	10.150	43.400

第43回 全日本社会人体操競技選手権大会

(福井・鯖江市総合体育館 9月10日－12日)

男子団体総合1部

順位	チーム名	ゆか	あん馬	つり輪	跳馬	平行棒	鉄棒	合計
1	KONAMI	73.600	68.000	72.850	77.150	71.450	74.850	437.900
2	徳洲会体操クラブ	71.750	66.550	72.800	76.300	74.700	75.100	437.200
3	朝日生命	71.200	68.200	71.300	75.400	73.050	70.600	429.750

男子個人総合1部

順位	選手名	所属	ゆか	あん馬	つり輪	跳馬	平行棒	鉄棒	合計		
1	植松 鈺治	KONAMI	14.700	14.200	14.600	15.400	13.250	16.300	88.450		
2	田中 和仁	徳洲会体操クラブ	13.750	12.600	15.200	2	15.150	16.000	1	88.100	
3	渡邊 恭一	徳洲会体操クラブ	14.850	13.500	14.350	14.950	14.900	14.650	87.200		
6	古賀 裕将	相好体操クラブ	14.500	13.650	14.850	3	15.150	13.700	14.850	8	86.700
10	山本 翔一	(財)岐阜県体育協会	14.350	14.450	3	14.050	15.000	14.050	14.100	86.000	
12	山口 悠樹	相好体操クラブ	14.450	13.850	13.500	15.150	14.200	14.700	85.850		
25	西峯 賢二	徳洲会体操クラブ	14.450	12.850	12.500	15.750	13.950	14.500	84.000		
41	後藤 俊介	日大櫻樹クラブ	14.150	10.750	12.750	15.050	12.300	14.250	79.250		
44	小田原玄弥	朝日生命	12.650	11.050	12.750	14.900	12.700	14.350	78.400		
57	松本 知憲	日大櫻樹クラブ	12.500	10.500	12.650	13.150	10.650	12.150	71.600		
62	市角 仁	愛知県警察	11.200	7.800	10.150	10.60/10.35	6	5.250	5.300	50.300	

男子団体総合2部

順位	チーム名	ゆか	あん馬	つり輪	跳馬	平行棒	鉄棒	合計
1	鯖江ピタリクラブ	27.800	28.700	28.700	28.550	28.850	27.750	170.350
2	湘南とびお体操クラブ	28.400	28.550	27.950	28.450	28.250	28.050	169.650
3	日大櫻樹クラブ	28.300	28.825	27.600	28.200	28.900	27.200	169.025

男子個人総合2部

順位	選手名	所属	ゆか	あん馬	つり輪	跳馬	平行棒	鉄棒	合計			
1	石川 輝	鯖江ピタリクラブ	9.400	9.850	9.650	9.500	9.800	9.600	57.800			
2	森 光大	日大櫻樹クラブ	9.550	9.700	2	9.500	3	9.550	7	9.500	6	57.500
3	西江 将郎	九州医療スポーツクラブ	9.450	9.350	9.350	9.625	9.775	9.650	57.200			
5	笹村 昌宏	うめボーイズ	9.625	4	9.600	7	9.250	9.550	9.600	9.525	5	57.150
17	川畑 龍雄	兵庫フェニックス	9.625	4	9.300	9.150	9.400	9.100	9.550	3	56.125	
25	内田 友幸	日大櫻樹クラブ	9.450	9.100	8.900	9.650	5	9.650	8.900	55.650		
39	佐藤 佑介	日大櫻樹クラブ	9.150	9.675	3	8.950	8.850	9.550	8.750	54.925		
40	野村 俊介	日大櫻樹クラブ	9.300	9.450	9.150	9.000	9.200	8.800	54.900			

女子個人総合1部

順位	選手名	所属	跳馬	段違い平行棒	平均台	ゆか	合計
1	小沢茂々子	戸田市体操協会	15.100	13.950	14.150	12.800	56.000
2	山岸 舞	羽衣体操クラブ	13.350	14.650	14.200	13.300	55.500
3	田中 理恵	日本体育大学大学院	14.450	13.050	13.950	13.900	55.350

女子団体総合2部

順位	チーム名	跳馬	段違い平行棒	平均台	ゆか	合計
1	日女体 OG	37.600	37.600	36.400	39.350	150.950
2	輝操会	39.800	37.600	36.500	36.900	150.800
3	藤村クラブ	36.250	34.450	37.400	40.150	148.250

女子個人総合2部

順位	選手名	所属	跳馬	段違い平行棒	平均台	ゆか	合計
1	高橋 洋子	日女体 OG	12.750	13.900	12.950	14.000	53.600
2	香月 あゆみ	藤村クラブ	12.950	12.250	13.100	13.500	51.800
3	秋山 絵美里	輝操会	14.100	13.000	12.950	11.500	51.550

第43回 国民体育大会 (新潟・リージョンプラザ上越 9月28日)

男子

順位	都道府県名	選手名	ゆか	あん馬	つり輪	跳馬	平行棒	鉄棒	合計
1	千葉	星, 浅野, 坂本, 齊藤	43.400	44.100	42.350	47.050	44.700	43.850	265.450
2	埼玉	寺尾, 大槻, 北條, 佐藤	42.350	41.750	42.850	44.600	43.400	44.450	259.400
3	神奈川	石井, 白井, 田中, 森岡	43.450	41.200	42.700	45.850	43.100	42.600	258.900
4	三重	齊藤, 外村, 上坂, 古賀	43.100	41.650	40.900	45.500	44.200	43.050	258.400
5	京都	瀬島, 川崎, 綿崎, 垣谷	41.350	42.400	42.350	44.200	43.700	42.550	256.550
9	山口	西峯, 棕本, 天野, 室谷	42.050	39.450	41.350	45.450	40.400	42.100	250.800
15	香川	池田, 渡邊, 下平, 古場	41.400	38.550	38.500	44.250	41.750	38.350	242.800

女子

順位	都道府県名	選手名	跳馬	段違い平行棒	平均台	ゆか	合計
1	東京	奥瀬部(中), 中島, 奥瀬部(古), 藤本	39.500	41.650	41.850	39.700	162.700
2	長崎	棕本, 大久保, 瀬尾, 内村	39.900	40.600	39.400	39.400	159.300
3	千葉	古川, 江崎, 久保田, 鷹野	41.250	40.700	39.700	37.550	159.200

第41回世界体操競技選手権大会 (オランダ・ロッテルダム 10月16日-10月24日)

男子団体総合

順位	チーム名	ゆか	あん馬	つり輪	跳馬	平行棒	鉄棒	合計
1	CHN	44.333	43.099	46.800	47.999	46.733	46.033	274.997
2	日本	44.198	44.633	44.532	48.183	46.624	45.599	273.769
3	GER	44.032	43.132	44.857	47.799	45.333	46.099	271.252

関東学生体操競技交流大会 (茨城・笠松運動公園体育館 11月13日-11月14日)

男子個人総合

順位	学年	選手名	所属	ゆか	あん馬	つり輪	跳馬	平行棒	鉄棒	合計
1	3	谷田部 光	日本体育大学	13.700	13.500	13.400	14.400	13.450	13.850	82.300
2	3	長沼 克樹	日本体育大学	13.200	13.350	13.400	14.500	13.400	13.900	81.750
3	2	尾崎 要介	日本大学	12.800	13.000	12.750	14.600	12.450	14.250	79.850
8	3	西村 恵輔	日本大学	12.950	11.400	12.450	14.400	13.100	13.900	78.200
9	2	大西 紘彰	日本大学	13.700	12.350	12.650	13.250	13.200	12.850	78.000
11	2	柴田 翔仁	日本大学	11.500	12.000	12.650	14.300	12.500	12.800	75.750

女子個人総合

順位	学年	選手名	所属	跳馬	段違い平行棒	平均台	ゆか	合計
1	2	舟木 久弥	日本体育大学	13.200	13.100	11.400	12.650	50.350
2	2	木嶋 瞳	日本体育大学	12.600	12.550	10.750	12.700	48.600
3	2	池田 正美	駒澤大学	13.600	11.200	11.150	11.700	47.650
5	2	渡辺 真梨恵	日本大学	12.500	12.500	12.150	10.350	47.500
9	3	飯山 真衣	日本大学	13.000	10.100	10.900	12.150	46.150
11	3	友野 実奈	日本大学	13.250	10.300	10.950	10.600	45.100
16	3	泉 葉月	日本大学	12.600	10.800	9.200	11.400	44.000
22	2	小川 由貴	日本大学	12.200	11.500	10.300	9.200	43.200
23	3	石橋 玲子	日本大学	12.550	9.600	9.400	11.550	43.100
39	3	青木 泉澄	日本大学	10.650	7.600	7.550	8.100	33.900

関東学生新人体操競技選手権大会

(茨城・笠松運動公園体育館 11月13日－11月14日)

男子団体総合

順位	チーム名	ゆか	あん馬	つり輪	跳馬	平行棒	鉄棒	合計
1	日本体育大学	56.300	55.100	55.550	61.000	57.550	57.100	342.600
2	順天堂大学	55.700	54.800	55.050	59.500	54.500	56.000	335.550
3	日本大学	54.950	52.750	54.650	60.250	55.500	55.450	333.550

男子個人総合

順位	学年	選手名	所属	ゆか	あん馬	つり輪	跳馬	平行棒	鉄棒	合計
1	1	加世田 弘登	日本大学	13.900	13.600 ⁷	14.100 ²	15.500 ³	14.600 ²	14.250 ⁶	85.950
2	1	垣谷 拓斗	順天堂大学	14.400	14.500	13.900	15.250	12.500	14.400	84.950
2	1	水谷 友徳	日本体育大学	13.800	12.850	13.650	15.150	14.400	15.100	84.950
9	1	川田 悠司	日本大学	14.100 ⁸	13.200	14.050 ⁴	14.800	12.200	14.550 ²	82.900
16	2	渡辺 駿介	日本大学	13.500	13.550 ⁸	12.600	14.650	13.900	13.450	81.650
23	1	鶴飼 大輔	日本大学	13.450	12.300	12.900	14.700	13.500	13.100	79.950
24	1	齋藤 泰	日本大学	13.250	12.250	13.500	14.500	13.100	13.200	79.800
28	1	森岡 淳	日本大学	13.000	12.400	13.000	15.250	13.500	11.900	79.050
38	1	山田 貴大	日本大学	13.050	11.000	11.400	14.750	11.950	13.350	75.500
40	1	森 直紀	日本大学	12.350	11.650	11.850	14.450	11.950	12.700	74.950

女子団体総合

順位	チーム名	跳馬	段違い平行棒	平均台	ゆか	合計
1	日本体育大学	39.550	38.350	38.050	39.250	155.200
2	東京女子体育大学	38.900	35.700	37.400	37.800	149.800
3	日本女子体育大学	39.850	32.600	37.600	35.650	145.700
4	日本大学	37.200	35.500	31.700	32.000	136.400

女子個人総合

順位	学年	選手名	所属	跳馬	段違い平行棒	平均台	ゆか	合計
1	1	池尻 麻希	日本体育大学	13.100	12.900	14.700	13.450	54.150
2	1	杉浦 佳奈	筑波大学	13.200	12.300	14.100	12.600	52.200
3	1	近藤 良佳	日本体育大学	13.350	12.950	12.850	13.000	52.150
9	1	米崎 泉	日本大学	12.400	12.950 ²	11.900	11.550	48.800
17	1	城向 麻矢	日本大学	12.150	11.350	10.100	10.300	43.900
18	1	奈良 純子	日本大学	12.650	11.200	9.700	10.150	43.700

豊田国際体操競技大会 (豊田・豊田市総合体育館 12月11日－12日)

男子種目別(日大・桜樹関係者のみ)

種目	順位	選手名	得点
平行棒	1	田中 和仁	15.650

第64回 全日本体操競技団体・種目別選手権大会

(山口県・山口県スポーツ文化センター 12月23日－12月25日)

男子団体総合

順位	チーム名	ゆか	あん馬	つり輪	跳馬	平行棒	鉄棒	合計
1	日本体育大学	45.700	44.450	45.050	49.400	46.050	43.450	274.100
2	KONAMI	45.450	42.650	42.700	47.800	45.350	45.750	269.700
3	徳洲会体操クラブ	43.200	43.050	43.650	46.950	46.150	44.050	267.050
4	相好体操クラブ	42.900	42.300	43.600	45.200	42.300	43.250	259.550
5	順天堂大学	42.300	40.100	43.400	46.450	43.350	43.700	259.300
6	朝日生命	41.950	41.700	43.750	44.500	44.300	42.000	258.200
7	清風高校	42.950	42.450	40.750	45.950	43.900	41.750	257.750
8	仙台大学	43.850	39.900	39.950	46.900	43.500	43.200	257.300
11	日本大学	42.500	39.450	41.900	45.700	41.200	42.000	252.750

男子団体総合・個人成績

順位	学年	選手名	所属	ゆか	あん馬	つり輪	跳馬	平行棒	鉄棒	合計
1	4	山室 光史	日本体育大学	15.650	14.450	15.750	16.350	15.050	14.500	91.750
2	4	内村 航平	日本体育大学	16.050	13.900	15.250	16.000	15.200	15.150	91.550
3	2	青山 政高	日本体育大学	15.550	14.400	14.300	15.650	14.500	14.150	88.550
14	3	小泉 和照	日本大学	14.650	14.250	14.650	12.700	14.400	15.200	85.850
28	3	中俣 翔	日本大学	14.850	14.150	12.800	14.950	12.950	14.450	84.150
34	3	八石 翔	日本大学	14.100	13.900	13.250	14.850	13.250	14.150	83.500
46	2	川崎 大輔	日本大学	14.100	13.950	13.450	13.900	14.000	13.300	82.700
50	3	鈴木 純	日本大学	13.300	14.700	13.800	14.050	13.600	12.800	82.250
51	1	加世田弘登	日本大学	14.300	10.850	14.050	15.100	13.700	14.150	82.150
54	1	森岡 淳	日本大学	14.300	13.650	13.300	13.950	12.950	13.700	81.850
61	2	田中 哲史	日本大学	14.400	12.850	12.500	14.850	13.050	13.200	80.850
69	1	川田 悠司	日本大学	14.050	12.850	13.800	14.050	13.100	12.750	80.600
89	3	早川 昂佑	日本大学	14.200	12.750	11.900	13.650	11.950	13.450	77.900
102	4	一山 翔平	日本大学	13.750	7.000	14.400	15.450	12.100	12.900	75.600

男子種目別予選(日大・桜樹関係者のみ)

種目	順位	選手名	所属	得点
ゆか	11	西峯 賢二	徳洲会体操クラブ	14.550
あん馬	23	山本 翔一	(財)岐阜県体育協会	13.750
	23	鈴木 純	日本大学	13.750
つり輪	6	田中 和仁	徳洲会体操クラブ	14.800
	9	古賀 裕将	相好体操クラブ	14.600
跳馬	12	一山 翔平	日本大学	15.55/14.25
	20	市角 仁	愛知県警察	11.00/10.95
平行棒	5	田中 和仁	徳洲会体操クラブ	15.250
鉄棒	3	田中 和仁	徳洲会体操クラブ	14.950
	4	古賀 裕将	相好体操クラブ	14.900
	24	小泉 和照	日本大学	13.300

男子種目別決勝(日大・桜樹関係者のみ)

種目	順位	選手名	所属	得点
つり輪	6	田中 和仁	徳洲会体操クラブ	14.350
平行棒	6	田中 和仁	徳洲会体操クラブ	14.875
鉄棒	5	古賀 裕将	相好体操クラブ	15.050

女子団体総合

順位	チーム名	跳馬	段違い平行棒	平均台	ゆか	合計
1	日本体育大学	41.050	40.200	40.225	38.525	160.000
2	戸田市スポーツセンター	40.625	38.625	39.325	38.525	157.100
3	朝日生命体操クラブ	40.075	37.525	39.975	38.050	155.625
4	四天王寺スポーツクラブ	40.400	37.800	38.575	37.075	153.850
5	レジックススポーツ	41.200	36.250	37.525	38.350	153.325
6	京都ジャンピング体操クラブ	40.575	37.400	36.250	38.150	152.375
7	羽衣体操クラブ	41.350	37.625	33.950	38.250	151.175
7	筑波大学	38.825	36.300	39.075	36.975	151.175

スタンフォード・オープン (アメリカ・スタンフォード大学 2月19日)

男子団体総合決勝

順位	チーム名	ゆか	あん馬	つり輪	跳馬	平行棒	鉄棒	合計
1	日本	62.000	58.300	59.600	64.500	60.900	56.900	362.200
2	Oklahoma	62.100	58.100	58.900	63.400	59.000	56.000	357.500
3	Stanford	60.600	53.600	60.000	64.000	57.500	56.300	352.000

個人成績(日大・桜樹関係者のみ)

順位	選手名	ゆか	あん馬	つり輪	跳馬	平行棒	鉄棒	合計
	小泉 和照						15.300	

平成22年度 日本大学桜樹会総会議事

期日) 平成23年3月26日 (土) 15:00~16:30

場所) 日本大学会館204

出席) 01石井・02吉川・04菊地・04木村・04小俣・05小松・05山中・07岡本・
10高波・11原・12相原・15谷田部・25遠藤・43葛西・44佐藤・48内田

以上16名

<返信207通(現住所不明11通) ; 通知709通(現在返信率29.2%)>

I 挨拶...会長 菊地君男

II 議長・書記選出...議長; 小松武雄 書記; 佐藤佑介

III 報告事項

1. 事業および行事報告...日本大学桜樹会・体操部関係; 事務局(資料1,2参照)

※競技会成績、懇親会報告等の詳細については会報第45号に記載予定。

2. 会員動向...事務局

一会員逝去について

荻込和男-7期(平成22年12月3日逝去)

一新入会員について

平成23年3月卒: 未定

東日本大震災のため送別会は中止となった。そのため、個人手続きは後ほど案内を行う。

3. その他

一早田・木村両先生退職慰労会(通知711通、不明11通、出席104、欠席94=返信率28.3%)

東日本大震災のため延期(現時点での開催日程は未定)

一東日本大震災会員被災状況

被災状況に関する情報を把握している方々より現状報告があった。

一東日本大震災日本大学文理学部第2体育館被災状況(体育館天井崩落の危険有り、工事必要との事で立入禁止。復旧工事練習再開の見通しが立たない現状。)

※ 東日本大震災の被害についての情報は今後も事務局へ連絡。

IV 審議事項

1. 平成22年度収支決算報告...事務局(資料3参照)

2. 会計監査報告...(岡本・原)資料に訂正があったため訂正後のものを会報へ記す。

3. 平成22年度収支決算の認否...承認

4. 平成23年度事業および行事計画...事務局(資料4参照)

大会運営については災害の影響が見込まれる。

平成23年度は名簿を送付する。

5. 平成23年度事業および行事計画の認否・・・承認
6. 平成23年度予算案...事務局（資料5参照）
7. 平成23年度予算案の認否・・・承認
8. 平成23・24年度選出役員
 会長：菊地君男 副会長：鶴見興人，海谷美代子，原弘吉
 総務：遠藤幸一，葛西玲広 会計監査：岡本公子，谷田部光則
9. 会則改定（資料6参照）・・・新役員一任
10. その他
 - ・ 義援金について・・・新役員で議論する。
 - ・ 退職慰労会について・・・実施を前提に新役員で日程等を議論する。

資料1

平成22年度 事業および行事報告

月	日	事業および行事内容	場 所
5	8～9	全日本個人選手権・世界選手権2次 東日本インカレ	代々木第一体育館 栃木県立体育館
	16～17		
6	12～13	世界選手権最終予選・NHK杯 第1回役員会	代々木第一体育館 日本大学会館203
	19		
7	3～4	JAPAN CUP 会報44号発行・発送	東京体育館
	31		
8	2～4	インターハイ	沖縄県総合運動公園体育館
	12～17	全日本ジュニア	横浜文化体育館
	19～22	全日本インカレ	秋田県立体育館
9	10～12	全日本社会人大会	福岡・北九州市
	18	世界選手権出場選手壮行会	日大文理・チェリー
	26～29	国体	千葉ポートアリーナ
10	16～24	世界選手権	オランダ・ロッテルダム
11	13～14	関東学生新人・交流	笠松運動公園総合体育館
12	3～5	全日本団体・種目別選手権	山口県スポーツ文化センター
1	15	新年会（有志）	新宿；栄寿司二号店
3	26	第2回役員会（会計監査作業）	日大本部
	26	平成22年度総会	日大本部
	27	高校選抜（開催中止）	向日市民体育館

平成22年度 日本大学体操部・桜樹クラブ競技会報告

1) 世界選手権 2次予選・全日本（代々木一）

小泉和照（3年）9位、田中和仁（49期）14位、武内祐樹（4年）28位□最終選考へ。

古賀裕将（51期）52位、西峯賢二（48期）58位、山口悠樹（47期）59位、中俣翔（3年）63位、後藤俊介（51期）65位、沖中一仁（50期）80位＝以上予選落ち

2) 東日本インカレ（栃木県体育館）

男子団体4位、女子団体7位

3) NHK杯（代々木一）

田中和仁（49期）4位＝日本代表、小泉和照（3年）19位、武内祐樹（4年）33位

4) 全日本インカレ（秋田県立体育館）

男子団体5位、女子団体8位

5) 全日本社会人（北九州）

・男子1部

田中和仁（49期）2位、古賀裕将（51期）6位、山本翔一（51期）20位、山口悠樹（47期）12位、西峯賢二（48期）25位、小田原玄弥（47期）44位、市角仁（48期）62位

・男子2部

団体3位、森光大（46期）2位・・・

6) 関東新人・交流（笠松運動公園）

新人男子：男子団体3位、加世田弘登（1年）個人優勝

女子：女子団体4位

交流男子：尾崎要介（2年）3位、西村恵輔（3年）8位、大西紘彰（2年）9位、柴田翔仁（2年）11位

交流女子：渡邊真梨恵（2年）5位、飯山真衣（3年）9位、友野実奈（3年）11位、泉葉月（3年）16位、小川由貴（2年）22位、石橋玲子（3年）23位、青木泉澄（3年）39位

7) 全日本団体・種目別選手権（山口）

男子団体11位

□詳細は会報45号に掲載

国際大会代表

田中和仁（ジャパンカップ：団体1位。世界選手権：団体2位）

小泉和照（スタンフォードオープン：団体1位）

体操部関連行事

<http://hp.brs.nihon-u.ac.jp/~kajiyama/>

資料3

2010年度日本大学桜樹会収支決算書

2010年4月1日～2011年3月31日

(収支決算書)

項 目	予 算 額	決 算 額	増 減 額
収入総額	2,021,000	2,643,824	622,824
支出総額	2,021,000	1,175,790	845,210
差引(次年度繰越金)		1,468,034	

(収入明細)

項 目	予 算 額	決 算 額	増 減 額	備 考
前年度繰越金	1,020,663	1,020,663	0	
会 費	1,000,000	1,036,000	36,000	169名
寄 付	0	0	0	
雑 収 入	337	587,161	586,824	慰労会参加費、記念品代ほか
合 計	2,021,000	2,643,824	622,824	

(支出明細)

項 目	予 算 額	決 算 額	増 減 額	備 考
事 業 費	400,000	498,576	▲98,576	会報第44号発行208,881、 競技会参加補助250,000、 総会・慰労会案内39,695
補 助 費	340,000	340,000	0	体操部補助300,000、桜門 会登録補助40,000
会 議 費	40,000	1,855	38,145	役員飲物代
通 信 費	200,000	269,677	▲69,677	会報他郵送料
事 務 費	30,000	12,340	17,660	印刷用具購入他
雑 費	35,000	53,342	▲18,342	口座手数料、生花代
予 備 費	976,000	0	976,000	
合 計	2,021,000	1,175,790	845,210	

会計監査 (平成23年3月26日)

資料4

平成23年度 事業および行事計画

月	日	事業および行事内容	場 所
4	23～24	全日本個人選手権・世界選手権2次	代々木第一体育館
5	13～14	東日本インカレ	仙台市体育館（予定）
6	11～12 未定	世界選手権最終予選・NHK杯 第1回役員会	代々木第一体育館 未定
7	2～3 下旬	JAPAN CUP 名簿・会報45号発行・発送	東京体育館
8	2～4 12～17 28～31	インターハイ 全日本ジュニア 全日本インカレ	一関市総合体育館（予定） 横浜文化体育館 和歌山ビッグホエール
9	2～4 未定 9～12	全日本社会人大会 第2回役員会 国体	酒田市国体記念体育館 未定 山口県スポーツ文化センター
10	7～16	世界選手権	東京体育館
11	4～6 11～13	全日本団体・種目別選手権 関東学生新人・交流	千葉ポートアリーナ 笠松運動公園総合体育館
12			
1	未定	新年会（有志）	新宿；栄寿司二号店
3	未定 未定 25	第3回役員会（会計監査作業） 平成23年度総会・懇親会 高校選抜	未定 未定 横浜文化体育館

資料5

2011年度日本大学桜樹会予算案

2011年4月1日～2012年3月31日

(収支予算書)

項 目	予 算 額	前年予算額	予算差額
収入総額	2,474,000	2,021,000	453,000
支出総額	2,474,000	2,021,000	453,000
差引(次年度繰越金)	0	0	

(収入明細)

項 目	予 算 額	前年予算額	予算差額	備 考
前年度繰越金	1,468,034	1,020,663	447,371	
会 費	1,000,000	1,000,000	0	
寄 付	0	0	0	
雑収入	5,966	337	5,629	利息
合 計	2,474,000	2,021,000	453,000	

(支出明細)

項 目	予 算 額	前年予算額	予算差額	備 考
事業費	600,000	400,000	200,000	会報第45号発行150,000、名簿発行200,000、封入・他印刷100,000、競技会参加補助150,000
補助費	340,000	340,000	0	体操部補助300,000、桜門会登録補助40,000
会議費	40,000	40,000	0	会議室使用料
通信費	200,000	200,000	0	会報他郵送料
事務費	30,000	30,000	0	原稿用紙、印刷用具購入他
雑 費	35,000	35,000	0	口座手数料
予備費	1,229,000	976,000	253,000	慰労会参加費他
合 計	2,474,000	2,021,000	453,000	

資料6

会則改定

現行

第8条（会費）

本会の年会費は次のとおりとする。

①正会員

イ) 卒業後10年未満の会員・・・2,000円

ロ) 卒業後10年以上20年未満の会員・・・4,000円

ハ) 卒業後20年以上の会員・・・6,000円

②賛助会員 賛助会費・・・一口10,000円(ただし一口以上)

③名誉会員(顧問を含む) 名誉会員は会費納入を要しない。

改定案

第8条（会費）

本会の年会費は次のとおりとする。

①正会員

イ) 卒業後10年未満の会員・・・2,000円

ロ) 卒業後10年以上20年未満の会員・・・4,000円

ハ) 卒業後20年以上の会員・・・6,000円

ただし、会員が年齢70歳に達する年(暦年)より会費納入を要しない。

なお、これらの会員から厚意により納入された金員がある場合は寄付金として扱う。

②賛助会員 賛助会費・・・一口10,000円(ただし一口以上)

③名誉会員(顧問を含む)・・・会費納入を要しない。

平成 22 年度 会費納入状況報告

会費納入者 ; 169 名 総額 ; 1,036,000 円

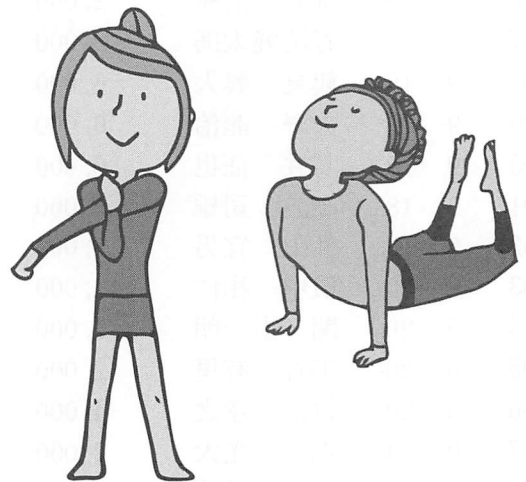
No.	月	日	氏名	金額	No.	月	日	氏名	金額
1	4	1	堀田 淳二	6,000	36	8	6	中谷 秀明	6,000
2	4	1	小俣里知子	6,000	37	8	6	久保田一行	6,000
3	4	1	久保 光正	6,000	38	8	6	小野田博之	6,000
4	4	7	後藤 俊介	2,000	39	8	6	大坂 知恵	12,000
5	4	15	古賀 裕将	2,000	40	8	9	木村 多喜	12,000
6	4	19	金子 正史	6,000	41	8	9	工藤 昌二	6,000
7	5	11	矢嶋 利康	6,000	42	8	9	中村 幸子	6,000
8	5	13	今村 悟	6,000	43	8	9	松山 禎一	6,000
9	5	20	塚越美和子	6,000	44	8	9	松本 俊一	6,000
10	6	1	野崎健太郎	2,000	45	8	10	高橋 房雄	6,000
11	6	4	松本 知憲	2,000	46	8	10	千葉 本子	6,000
12	6	11	杉山 竹史	2,000	47	8	10	寺元 良人	6,000
13	6	21	川田 貴之	2,000	48	8	10	竹村 里香	6,000
14	6	23	鎌田 優	2,000	49	8	10	若松 洋一	10,000
15	6	23	三宅 正晃	2,000	50	8	10	佐橋 春枝	2,000
16	7	1	橋口 泰武	18,000	51	8	11	田中 章二	6,000
17	7	1	井本 吉彦	16,000	52	8	11	佐伯佳奈子	6,000
18	7	24	荒井健之介	2,000	53	8	11	大場 政子	4,000
19	8	4	金子 洋平	6,000	54	8	12	山下 敦	6,000
20	8	4	森山 理	6,000	55	8	12	松本 恭子	6,000
21	8	4	安藤 泰行	6,000	56	8	12	船木 政明	6,000
22	8	5	春山 文子	6,000	57	8	13	伊藤 勇	6,000
23	8	5	田野 哲	6,000	58	8	13	矢木 幹男	6,000
24	8	5	青木 昭文	6,000	59	8	16	芳尾 明	6,000
25	8	5	梶山 広司	6,000	60	8	16	綱島 路正	6,000
26	8	5	中根 均	6,000	61	8	17	浅田 泰男	6,000
27	8	5	城崎 大樹	2,000	62	8	17	小松 敦子	6,000
28	8	5	佐藤 寿治	4,000	63	8	17	山本 翔一	2,000
29	8	5	中山 孝之	6,000	64	8	18	上野 剛	6,000
30	8	6	定政 香織	8,000	65	8	19	佐藤 久恵	6,000
31	8	6	岡本 公子	6,000	66	8	19	塚本 泰裕	2,000
32	8	6	朝倉 徳雄	6,000	67	8	19	内田 友幸	2,000
33	8	6	堀田 敏明	12,000	68	8	20	海谷美代子	6,000
34	8	6	原 弘吉	6,000	69	8	21	斎藤由美子	8,000
35	8	6	山本 好隆	6,000	70	8	23	斎藤 敬一	6,000

No.	月	日	氏名	金額	No.	月	日	氏名	金額
71	8	23	足立 鈴子	12,000	109	9	27	村上 吉正	12,000
72	8	23	田中 栄一	4,000	110	10	4	小笠原光子	6,000
73	8	23	小田原玄弥	2,000	111	10	8	柳沢 聖子	4,000
74	8	23	伊藤 昇	2,000	112	10	16	後藤 靖治	30,000
75	8	24	大塚 文夫	6,000	113	10	28	志村 久子	6,000
76	8	25	平川 文雄	6,000	114	10	29	菅野 秀俊	12,000
77	8	25	佐藤 誠	10,000	115	11	2	加藤 真理	12,000
78	8	25	宇野 貞子	6,000	116	11	12	野村 俊介	2,000
79	8	25	林 昌幸	6,000	117	11	17	三鍋ますみ	10,000
80	8	25	竹田 盛勝	4,000	118	11	24	諸岡 嘉春	6,000
81	8	27	岩井 高志	6,000	119	12	1	金野 東	16,000
82	8	27	桜井 一男	6,000	120	12	3	斎藤 寛	8,000
83	8	30	和田 勝	6,000	121	12	7	竹中 剛	4,000
84	8	30	境 保則	6,000	122	12	11	近藤 明	6,000
85	8	31	大塚 宏	6,000	123	12	26	松田 洋	6,000
86	8	31	水島 宏一	6,000	124	1	5	岩澤 稔	6,000
87	9	1	平田 倫敏	6,000	125	1	6	笹村 昌宏	2,000
88	9	2	佐藤 勲	6,000	126	1	14	君嶋 孝之	4,000
89	9	2	中川 和昭	6,000	130	2	2	川村 竹子	6,000
90	9	6	川畑 龍雄	6,000	131	2	14	寛山 秀成	6,000
91	9	7	谷田部光則	6,000	132	2	18	金田 一道	2,000
92	9	10	舟山 忠広	6,000	133	2	21	田中 栄一	4,000
93	9	13	後藤こずえ	6,000	134	2	22	春山 文子	6,000
94	9	13	高井 一成	4,000	135	2	22	金子 洋平	6,000
95	9	14	錦井 利臣	6,000	136	2	22	室屋 武子	6,000
96	9	14	錦井 浩樹	2,000	137	2	22	朝倉 康雄	6,000
97	9	14	野崎健太朗	2,000	138	2	23	田中 章二	6,000
98	9	15	鶴見 興人	6,000	139	2	23	島崎 康行	6,000
99	9	16	矢野 龍治	6,000	140	2	24	櫛野智恵美	6,000
100	9	18	石井 征也	6,000	141	2	25	伊藤 勇	6,000
101	9	18	高波 司雄	6,000	142	2	25	五十嵐久人	6,000
102	9	18	外山 宜男	6,000	143	2	25	古田真由美	6,000
103	9	20	田中 和仁	2,000	144	2	25	川崎 聖子	8,000
104	9	20	関 圭一朗	2,000	145	2	28	上野 剛	6,000
105	9	20	半谷 有里	2,000	146	2	28	長澤 郁子	6,000
106	9	20	村山 孝之	4,000	147	2	28	成瀬 功	12,000
107	9	24	森 光大	2,000	148	2	28	町田 知己	4,000
108	9	27	真島 孝禮	6,000	149	3	2	浅田 泰男	6,000

No.	月	日	氏名	金額
150	3	2	佐藤 久恵	6,000
151	3	3	鶴見 興人	6,000
152	3	3	山内 悟	12,000
153	3	3	梶 信昭	6,000
154	3	3	栗原 博人	6,000
155	3	7	小貫 孝春	6,000
156	3	7	柏谷 錦一	6,000
157	3	7	濱崎 誠	6,000
158	3	8	高橋 房雄	6,000
159	3	8	水島 宏一	6,000

No.	月	日	氏名	金額
160	3	9	錦井 浩樹	2,000
161	3	10	渡邊 大輔	2,000
162	3	11	菅野多賀子	6,000
163	3	11	村宮 弘晃	12,000
164	3	11	工藤 昌二	6,000
165	3	11	慶田盛 定	12,000
166	3	14	森下 亮	2,000
167	3	15	千葉 本子	6,000
168	3	23	藤田 純一	10,000
169	2*	28*	佐藤 誠*	6,000*

*会計監査において「会費扱い」に変更



会費納入のお願いと住所シールの見方

日本大学桜樹会会則第2章 目的および事業 第4条（目的）では次のように本会の目的「本会は日本大学体操部の発展ならびに会員相互の親睦を図ることを目的とする。」を定めています。この目的を達成するために、体操部への補助、競技会への参加、会報・会員名簿の作成など必要な事業を遂行しております。その経費は会員の年会費で賄われることは言うまでもありません。しかし、残念ながら会費を納入していただいている会員は少なく、納めていただいている一部の会員の会費によってできる範囲での運営となっております。そしてこの度、70歳に達する会員からの会費納入を義務づけないことといたしました。これにより、会費の減収も危惧されておりますが、卒業してから70歳まで会費を納め続けた場合の総額（222,000円）が決まりましたので、未納の年度や金額を考慮せず、会費を納入していただきますよう、会員の皆様のご協力を切にお願い申し上げます。

住所シールの見方

(43-04) 葛西玲広様

→個人コード番号(体操部43回卒)

2011/04/01

→最終会費支払年月日

平成23年度分の会費について

正会員の年会費については、卒業後20年以上の場合は6,000円、同10年以上20年未満の場合は4,000円、同10年未満の場合は2,000円となっております。よって平成23年度分の会費は次のようになります。

1～32回卒；6,000円

33～42回卒；4,000円

43～52回卒；2,000円

※ただし、会員が年齢70歳に達する年（暦年）より会費納入を要しません。

【振込みについて】

年会費等入金をATMからも受け付けることになりました。恐れ入りますが、下記口座に年会費を早めにお納めいただきますようお願い申し上げます。振込者名は、会員の氏名（フルネーム）にてお願いします。

●ゆうちょ銀行

店名：〇〇八（ゼロゼロハチ）

店番：008

普通預金：4332339

口座名義：日本大学桜樹会

●郵便局 ※郵便局口座からの場合、手数料無料

記号：10070

番号：43323391

<郵便振替用紙利用> ※郵便局備え付けの郵便振替用紙による入金も受け付けます。

・郵便振替口座：00140-5-111495

・加入者名：日本大学桜樹会

平成23年度 日本大学桜樹会役員

<会 長> 4; 菊地 君男

<副 会 長> 6; 鶴見 興人 7; 海谷美代子 11; 原 弘吉

<会計監査> 7; 岡本 公子 15; 谷田部光則

<総 務> 25; 遠藤 幸一 43; 葛西 玲広

以上 平成 22 年度総会にて決定

<幹 事> 18名

2; 吉川 晃 4; 木村 多喜・早田 卓次

5; 小栗 郁郎・小松 武雄 7; 岩澤 稔

10; 安藤 泰行・高波 司雄 12; 相原 和明

14; 外山 宜男 17; 梶山 広司 21; 平田 倫敏

29; 水島 宏一 31; 長澤 郁子 34; 西川 大輔

35; 宮根 豊 44; 佐藤 佑介 48; 内田 友幸

<ブロック幹事> 23名

北 海 道 … 8; 山内 悟 37; 吉田 義経

東 北 … 7; 佐藤 勲 18; 佐藤 之俊 32; 大塚 孝幸

北 信 越 … 8; 船木 政明 14; 五十嵐久人 33; 三富 洋昭

東 海 … 21; 加藤 真理 29; 山本新吾郎

近 畿 … 26; 川畑 龍雄 38; 下河内洋平 40; 岸本 拓也

中 国 … 13; 中谷 秀明 25; 小野田博之 38; 町田 知己

四 国 … 33; 橋本 博之

九州・沖縄 … 5; 磯部 忠通 16; 錦井 利臣 19; 松本 俊一
43; 山田 真二

平成 23 年度 日本大学桜樹会 第 1 回役員会議事

平成 23 年 5 月 14 日 (土) 15:00~17:00

日本大学文理学部総合体育館会議室

【出席】菊地 (4)、鶴見 (6)、原 (11)、遠藤 (25)、吉川 (2)、木村 (4)、早田 (4)、
小栗 (5)、小松 (5)、岩澤 (7)、高波 (10)、相原 (12)、水島 (29)、
宮根 (35)、佐藤 (44)、石井 (1)

報告及び審議事項

1. 平成 22 年度決算及び平成 23 年度予算の訂正について

平成 22 年度総会 (平成 23 年 3 月 26 日、日大会館) にて承認された平成 22 年度収支決算報告、平成 23 年度収支予算案、ならびに会計監査報告について、一部帳簿への記帳もれ (3 月 8 日の収入 24,000 円分) が判明し、年度始めであり訂正した方が混乱しないと判断して「訂正」を提案し、承認された。これにより、総会に提示された平成 22 年度収支決算報告と平成 23 年度収支予算案を訂正し、会員に報告することとする。

2. 会則改正について

総会時に役員会一任で承認された会則の改正について下記の通り提案し、承認された。

<提案>

第 8 条 (会費)

本会の年会費は次のとおりとする。

① 正会員

イ) 卒業後 10 年未満の会員・・・2,000 円

ロ) 卒業後 10 年以上 20 年未満の会員・・・4,000 円

ハ) 卒業後 20 年以上の会員・・・6,000 円

ただし、会員が年齢 70 歳に達する年 (暦年) より会費納入を要しない。

② 賛助会員 賛助会費・・・一口 10,000 円 (ただし一口以上)

③ 名誉会員 (顧問を含む)・・・会費納入を要しない。

<提案終わり>

・70 歳になれば未納分の会費も免除になると解釈される場合が考えられるので、それらを明確にする補足文書を付しておく必要がある。

3. 東日本大震災被災状況調査結果について

<回答状況 5/14 現在> 下線未回答

1・2・3・4・5・6・7・8・9・10・11・12・13・14・15・16・17・18・19・20・21・22・23・24・25・26・27・28・29・30・31・32・33・34・35・36・37・38・39・40・41・42・43・44・45・46・47・48・49・50・51・(52)

- ・保坂弘一 (03-11) …栃木県二宮町
真岡市は震度6強ということで近隣地域の大谷石塀などが倒れたり、墓石や瓦屋根の煉瓦がほとんどの家で崩れ落ち、県産の大谷石蔵も被害大です。私の家での震災は皆無。震災直後より商売上、修理工事以前の仮養生工事の依頼で混雑しており多忙すぎる毎日です。
- ・田野哲 (04-13) …足利市
家屋被害のみ。具体的には①大谷石の塀（5段重ねの上部3段が長さ8.5mにわたって崩れ落ちた）②庭の石灯籠（3基がすべて倒れた）。
- ・川部力夫 (06-07) …茨城県美野里町
屋根瓦と塀が少し痛んだ程度
- ・佐藤勲 (07-08) …郡山市
二次被害。家の改築中に被災し、一時避難所やホテルでの生活。すべて再改築。
- ・千葉本子 (07-11) …青森市
5/1～2、青森に会いに行ってきました。被災はまったくなし（海谷）
- ・斉藤章子 (12-03) …気仙沼市
情報収集できず（相原） 人的被害なし（原）
- ・村上吉正 (14-16) …盛岡市
家の壁に大きなひびが入る
- ・遠藤孝之 (21-04) …仙台市
人的被害なし。自宅も家具が壊れたり駐車場にひびが入ったが、大きな損害はなかった。
- ・田中康義 (21-14) …宮城県松島町
人的被害はなかったが、自宅が保険会社に「全損」と判定された。
- ・桑原透 (25-06) …郡山市
勤務先（2010年4月～）である浪江中学校が原発半径10km以内のため3月12日に避難勧告を受け、以来単身赴任の家に戻れず実家の郡山で生活する。
- ・橋本和雄 (33-08) …郡山市
今のところ被災はないが、原発の状況により変わる
- ・荒道貞克 (35-02) …岩手県階上町
会社の倉庫が津波で流された。
- ・人見真紀 (37-05) …龍ヶ崎市
震災後、1週間くらいの断水。
- ・伊藤訓子 (37-13) …郡山市
玄関タイルが落ちる程度。放射能漏れの影響で一時北海道（親せきの家）に避難していたが現在は自宅に戻る。

- ・和泉 恵 (47-02) …土浦市
実家の壁が崩れた。
- ・堂河内佑 (49-07) …横浜市
家の窓が割れた。

4. 義援金について

被災が広域でいろいろな状況があり、整理することが困難である。神戸の震災ではある程度ポイントを絞っての支援ができたが、今回については義援金を集めても配分や配分を受けた側がその振り分けに困惑する可能性がある。これらの事態を勘案し、桜樹会としての義援金は募金しないこととする。

なお、日本大学体操部の体育館の天井が陥落し、2 か月にわたり使用禁止となり、その間、練習場の移動など学生への負担がかかっていることから、体操部への震災の追加支援として20万円を贈ることとした。

また、これらの情報は義援金の機会を考えている会員もいるため会報を通じて周知する。

5. 早田・木村両先生退職慰労会について

延期となっていた慰労会を下記の通り開催することとする。

平成23年10月22日(土)

場所 日程を優先し、ハイアットリージェンシー東京を第一候補とする。

会費等は変更せずに対応。案内は時期をみて通知。5月末に発送予定の会報には予告のみお知らせすることとする。

6. 桜樹会創立50周年記念事業について

記念誌発行を検討する(27期以降の会員を主として編集)。44期佐藤佑を中心に29期水島、43期葛西らを含め、組織づくりの検討を進める。記念式典など、継続審議。

7. その他

体操桜門会について(もう少し情報を集めて合理的な協力ができるように組織を整理する)

以上

平成 23 年度 体操部役員および部員

体操部役員

部長；前野 正夫 副部長；吉野 英治
 監督；梶山 廣司 コーチ；長澤 郁子、西川 大輔

体操部員 54 名(男子 38 名、女子 16 名)

4年；	小川 築希／崇徳高	田中 優大／日大富山高
小泉 和照／清風高	柴田 翔仁／田辺工業高	米崎 泉／夙川学院高
八石 翔／れいめい高	竹之内 拳／庄内総合高	城向 麻矢／和歌山北高
早川 昂佑／洛南高	渡邊 駿介／高松北高	奈良 純子／埼玉栄高
中俣 翔／京北高	大西 紘彰／新田高	稲田 咲紀／市立習志野高
坂下 翔平／智頭農林高	寺前 賢治／田辺工業高	
鈴木 純／清風高	渡辺 真梨恵／夙川学院高	1年
西村 恵輔／姫路商業高	小川 由貴／聖望学園高	長野 託也／れいめい高
山田 慧／新潟青陵高	吉田 愛理／青森山田高	小林 亮介／清風高
塚本 一真／修徳高		島田 恭平／高崎工業高
飯山 真衣／品川女子学院高	2年；	竹井 誓志／洛南高
友野 実奈／聖徳大付属高	川田 悠司／作新学院高	寺尾 翔太／静岡学園高
錦崎 美菜／鳥栖高	加世田 弘登／市立尼崎高	星野 裕哉／洛南高
石橋 玲子／市立習志野高	鶴飼 大輔／中京高	小川 優吾／宗徳高
泉 葉月／夙川学院高	齋藤 泰／藤井高	鷹取 真之／姫路商業高
青木 泉澄／船橋二和高	増田 光希／宗徳高	中村 亮太／庄内総合高
	森 直紀／松山北高	金井 梨夏／小松明峰高
3年；	森岡 淳／湘南工大附属高	風間 彩花／常磐木学園高
川崎 大輔／洛南高	山田 貴大／能代高	北川 杏奈／姫路商業高
田中 哲史／大宮東高	齋藤 進太郎／土浦日大高	
尾崎 要介／清風高	桜井 颯／日大藤沢高	

	練習開始時間		
	平日	土曜	休日
男子	16:40～	13:00～	13:00～
女子	16:20～	11:00～	11:00～

上記のような予定になっていますので、お近くにお越しの際はぜひお立ち寄りください。

・練習場；日本大学文理学部第2体育館3階体操場

電話 03-5317-9719 (直通)

体操部ホームページのお知らせ

2003年10月から、「日本大学体操部ホームページ」を開設しています。

URL、サイトマップは以下の通りです。

検索サイトで「日本大学体操部」の入力でほぼ検索できます。

桜樹会会員の皆様、ぜひアクセスしてください。

◆URL <http://hp.brs.nihon-u.ac.jp/~kajiyama/>

◆サイトマップ

- ・ 日本大学体操部フレーム表示用
 - ・ 練習と生活
 - ・ 部員
 - ・ 部行事
 - ・ 競技会・成績
 - ・ 歴代日本代表
 - ・ OB会情報

What's NEW!

- ・ 新入生歓迎会
- ・ 全日本結果
- ・ 部員名簿更新
- ・ 23年度競技会予定変更
- ・ 全日本結果
- ・ 新人・交流結果
- ・ 団体結果
- ・ 全日本・新人・交流 頑張る
- ・ 大会
- ・ インカレ結果
- ・ 位加頑張るつ会
- ・ NHK杯結果
- ・ 東インカレ結果

INDEX

- 練習と生活
- 競技会予定成績
- 部員
- 歴代日本代表
- 部行事
- OB会情報
- HOME

更新履歴

最終更新日
2011年5月6日

日本大学保健体育審議会

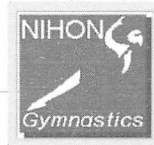
日本大学体操部

の公式ホームページです。
139548

日本大学体操部は昭和32年創部。現在までにメダリストを含め、以下のオリンピック選手を送り出しています。

1964年	東京	早田卓次	洪谷多喜		
1968年	メキシコ	早田卓次	洪谷多喜		
1972年	ミュンヘン	矢部信恵	宮本敏子		
1976年	モントリオール	五十嵐久人	梶山広司	山崎信恵	林田房美
1980年	モスクワ	梶山広司	山脇恭二		
1984年	ロサンゼルス	山脇恭二	平田倫敏	小野田博之	
1988年	ソウル	水島宏一	佐藤寿治	西川大輔(当時清風高)	
1992年	バルセロナ	知念 孝	佐藤寿治	松永政行	西川大輔
1996年	アトランタ	佐藤寿治	関根 彩(当時藤村女子高)		
2000年	シドニー	岩井朋賢			

体操部の
シンボルマーク



【体操部の指導スタッフ】 部長 前野正夫 副部長 吉野英治
監督 梶山広司 コーチ 西川大輔 コーチ 長澤郁子

練習と生活

競技会予定成績

部員

歴代日本代表

部行事

OB会情報

更新履歴

最終更新日
2011年5月6日

男子体操部練習内容と生活環境

男子主将 小泉 和照

男子総務 山田 慧

今年度の男子体操部の練習は、授業の日は昼休みに12時30分からの昼補強、授業終了後に4時40分から7時30分まで本練習を行っています。土・日曜日は1時から5時まで行っております。

練習状況は、部内ランクの上位から約6人ずつ1グループで4班に分かれています。平日は5種目35分ローター、土日練は6種目40分ローターで行っております。

今年のルールは去年とさほど変更はありませんが、Eスコアが厳しくなっているため演技中の技の姿勢、終末技の着地などの熟練性が必要になってきます。そのため1回1回の練習を大切にしていこうように心掛けて練習しています。

今年度は、東日本大震災の影響で東日本インカレが中止となり、大きな試合が全日本インカレと全日本選手権の2つになってしまいました。昨年は団体5位という不本意な成績でしたので、今年は優勝を狙いにいくつもりで体操部一同頑張っています。ご指導ご声援のほど宜しくお願いします。

今年の男子体操部員は38名で構成されており、そのうち4年生9名、3年生9名、2年生11名、1年生9名で38名のうち34名が八幡山総合学生寮で生活しています。

寮の部屋割は同学年ごとに2~3人で構成されており1年生は全員大部屋で生活しています。部屋は同学年で構成されているので和気あいあいとした共同生活です。今年度は東日本大震災の影響もあり、1年生の入寮が遅れたため仕事を覚えるのに例年よりも苦労しているようです。

寮生活では、朝は7時から9時、夜は18時30分から21時までバイキング形式の食事が出ます。バイキング形式なので自分が取りたい分だけとれるので人気のおかずなどはすぐなくなってしまいます。学生が使える会議室ではパソコンもあり、集中して勉強するにはとても良い環境です。大浴場やトイレ・自動販売機・洗濯機などもありとても生活しやすい環境になっています。さらに寮の隣にはコンビニもありとても便利です。

このように暮らしやすい環境なので、その分守るべき規則もあります。そして体操部全員が守るよう徹底しているので、社会へ出ていくうえで大変プラスになることと思っています。

これからも、体操部は八幡山学生寮で規則正しく生活し、部員一人ひとりが協力し合い、練習・勉強など目標に向かって頑張りますのでご指導よろしくをお願いします。

女子体操部練習内容と生活環境

女子主将 泉 葉月

女子総務 飯山 真衣

私たち、女子体操部員は現在、一年生3名、二年生4名、三年生3名、四年生6名の計16名で合宿所生活をしています。

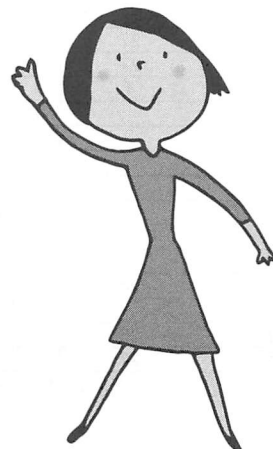
お昼休みの時間を利用し、宙返りの着地止めやダンスなどをし、普段の練習では出来ない基本的な練習を行なっています。本練習は16時20分から19時30分まで行なっています。各自、個人目標もありますが、今年は地震の影響で東日本インカレが中止になり、全日本インカレの一発勝負になってしまうので、通し込みを主にして体力と自信をつけ、そのあとに新しく使いたい技の練習を行なっています。怪我人や痛めている部分がある部員もいますが、16名部員全員でお互いに切磋琢磨し、全日本インカレ一部上位入賞を目指して日々、努力しています。

部員全員が同じ目標に向かい、頑張ってください。参りますので、ご指導ご支援のほど宜しくお願いします。

女子体操部員は、新入生3名が加わり、計16名で合宿所での共同生活をしています。

現在私たちの練習は、昼休み12時30分から20分間、ダンスや補強、着地止めなどの練習を行っています。美しさ・柔軟性・力強さ等の芸術性が重視されているので、基礎練習を中心とした内容にしています。本練習は16時20分から始まります。全日本インカレ一部上位入賞を目標に掲げ、日々の練習でお互いにライバル意識を持ち、互いを高め合いながらチーム全体のレベルアップに努めています。また合宿所生活を通じて、連帯感を持ち、チームワークの大切さを学んでいます。

部員一人ひとりが目標を持ち、且つ女子体操部全体で大きな目標に向かい、頑張ってください。参りますのでご指導ご支援のほど宜しくお願いします。



平成23年度（財）日本体操協会事業計画

月 日 曜		月 日 曜		種	大会名	場所			
2011									
4	9	土	~	4	10	日	新	第31回世界新体操選手権大会日本代表選考会1	代々木第一体育館
4	23	土	~	4	24	日	体	第26回ユニバーシアード新体操日本代表決定競技会 第65回全日本体操競技選手権大会	代々木第一体育館
5	27	金	~	5	29	日	新	第43回世界体操競技選手権第2次選考競技会 第9回全日本新体操ユースチャンピオンシップ	東京体育館
6	4	土	~	6	5	日	工	第2回男子新体操団体選手権大会	東京体育館
6	4	土	~	6	5	日	工	SUZUKIワールドカップ2011	アクトシティ浜松
6	11	土	~	6	12	日	体	第50回NHK杯 第43回世界体操競技選手権大会日本代表決定競技会	代々木第一体育館
6	16	木	~	6	18	土	新	第5回シニア・第12回ジュニアアジア新体操選手権大会	カザフスタン・アスタナ
6	26	日					会	第1回評議員会・第1回理事会	未定
7	2	土	~	7	3	日	体	JAPAN CUP 2011	東京体育館
7	8	金	~	7	9	土	ト	トランポリンワールドカップ日本大会	川崎・とどろきアリーナ
7	10	日	~	7	16	土	一	第14回世界体操祭	スイス・ローザンヌ
7	22	金	~	7	25	月	体	2011西日本ジュニア体操競技選手権大会	岐阜メモリアルセンター
7	25	月					新	第31回世界新体操選手権大会日本代表選考会2	代々木第二体育館
7	28	木	~	7	31	日	ト	第39回全日本ジュニアトランポリン競技選手権大会	山形・上山市体育文化センター
7	31	日	~	8	1	月	新	全国高校総体(新体操)	新青森県総合運動公園
8	2	火	~	8	4	木	体	2011東日本ジュニア体操競技選手権大会	道立野幌総合運動公園体育館
8	4	木	~	8	6	土	新	第63回全日本学生新体操選手権大会	栃木県南体育館
8	5	金	~	8	7	日	ト	第36回全国高等学校トランポリン選手権大会	北海道・湿原の風アリーナ釧路
8	7	日	~	8	9	火	体	全国高校総体(体操競技)	岩手・一関市総合体育館
8	12	金	~	8	17	水	体	2011全日本ジュニア体操競技選手権大会	横浜文化体育館
8	13	土	~	8	16	火	体	第26回ユニバーシアード競技大会	中国・深セン
8	18	木	~	8	20	土	新	第42回全国中学校体育大会(新体操)	尼崎・ベイコム総合体育館
8	20	土	~	8	22	月	新	第26回ユニバーシアード競技大会	中国・深セン
8	22	月	~	8	24	水	体	第42回全国中学校体育大会(体操競技)	大阪市中央体育館
8	27	土	~	8	29	月	新	第20回全日本新体操クラブ選手権大会	東京体育館
8	28	日	~	8	31	水	ト	第65回全日本学生体操競技選手権大会	和歌山ビッグホエール
8							ト	第46回全日本学生トランポリン選手権大会	
9	2	金	~	9	4	日	体	全日本社会人選手権大会(体操競技男女)	山形・酒田市国際記念体育館
9	9	金	~	9	12	月	体	第66回国民体育大会(体操競技)	山口県スポーツ文化センター
9	14	水	~	9	15	木	新	第66回国民体育大会(新体操)	山口県スポーツ文化センター
9	18	日	~	9	19	月	新	第11回全日本新体操クラブ団体選手権大会	幕張メッセ(予定)
9	19	月	~	9	25	日	新	第31回世界新体操選手権大会	フランス・モンペリエ
9	24	土	~	9	25	日	体	2011国際ジュニア体操競技大会	横浜文化体育館
9	24	土					会	第2回理事会	
10	7	金	~	10	16	日	体	第43回世界体操競技選手権大会	東京体育館
10	8	土	~	10	9	日	新	全日本社会人選手権大会(新体操男女)	安曇野市三郷文化公園体育館
10	22	土	~	10	23	日	新	第29回全日本ジュニア新体操選手権大会	代々木第一体育館
10	28	金	~	10	30	日	新	イオンカップ世界新体操クラブ選手権大会	東京体育館
11	4	金	~	11	6	日	体	第65回全日本体操競技団体・種目別選手権大会	千葉ポートアリーナ(予定)
11	16	水	~	11	19	土	ト	第28回世界トランポリン選手権大会	イギリス・バーミンガム
11	18	金	~	11	20	日	新	第64回全日本新体操選手権大会	幕張メッセ
11	19	土	~	11	20	日	一	2011日本体操祭	代々木第一体育館
11	23	水	~	11	26	土	ト	第21回世界年齢別トランポリン選手権大会	イギリス・バーミンガム
11	26	土	~	11	27	日	体	第6回全国ブロック選抜U-12体操競技選手権大会	静岡・草薙総合運動場体育館
11	26	土	~	11	27	日	体	FIGワールドカップ個人総合東京大会	東京・国技館
12	3	土	~	12	4	日	ト	第48回全日本トランポリン選手権大会	大阪・熊取町ひまわりドーム
							ア	第22回全日本スポーツアクロ体操選手権大会	
							体	豊田国際体操競技大会	愛知・豊田市総合体育館
2012									
1	21	土					会	第3回理事会	未定
1	22	日					ト	第9回ダブルミニトランポリン競技選手権大会	サン町田旭体育館
1	29						一	一般体操コンテスト	代々木第二体育館
2	26	日					会	全国代表者連絡会議	
2	24	金	~	2	26	日	新	全日本新体操チャイルド選手権大会	東京体育館
3	18	日					会	第2回評議員会・第4回理事会	未定
3	24	土	~	3	25	日	体	第28回全国高校体操競技選抜大会	横浜文化体育館
3	26	月	~	3	27	火	新	第27回全国高校新体操選抜大会	小瀬スポーツ公園体育館
3	26	月	~	3	28	水	体新	第12回全国体操小学生大会	大洗町総合運動公園体育館(予定)

※事業計画は変更の可能性があります。ご注意ください。

※日程は原則として開会式、会議、練習など、競技以外の日程を除いています。

会報への原稿募集について

日本大学桜樹会会員として活躍されている各位の体験談（よかったこと、悪かったこと、成功したこと、失敗したこと、今後の指導に望むことなど）をはじめとして、学生時代の思い出、現在興味を持っていること、近況報告などの原稿を募集しております。原稿枚数など特別な指定は設けませんのでぜひ投稿していただきたいと思っています。なお、こちらから原稿依頼をさせていただく場合もありますので、その際は桜樹会のためにも少しの時間をさいて寄稿していただきますようお願い申し上げます（投稿締切；毎年3月末日）。

投稿先 〒335-0004 埼玉県蕨市中央 1-7-1-506 葛西玲広

電子メールアドレス kasai.reo@nihon-u.ac.jp

日本大学桜樹会会報 第45号

発行日 平成23年5月31日

発行者 日本大学桜樹会
