

桜樹会会報

第44号



平成22年7月

日本大学桜樹会

目 次

快 挙	顧問 門脇春男	1
オリンピック体操 栄光のキング	2 期 芳尾 明	3
スポーツを媒介とした国際交流	9 期 今村 悟	5
2009 和歌山インターハイ桜樹会報告		11
2009 有志忘年会報告	11 期 原 弘吉	12
平成 21 年度競技会成績		13
平成 21 年度総会報告		21
平成 21 年度会費納入状況報告		29
会費納入のお願いと住所シールの見方		32
平成 22 年度桜樹会役員一覧		33
平成 22 年度第 1 回役員会報告		33
平成 22 年度体操部役員および部員		35
平成 22 年度体操競技大会予定		37
会報の原稿募集について		38

快 挙

顧問 門脇春男

1. はじめに

胸のすくような、心に響くような行い、と辞書では『快挙』の意味を記している。

6月初旬、東京で開催されたNHK杯体操競技会で、田中章二君（14期）と田中誠子さん（24期）の長男和仁君（49期）とその妹理恵さん（日体大大学院生）の兄妹が、日本体操史上、オリンピック・世界選手権を通じて初めて兄妹そろって代表の座を得る、という快挙を成し遂げた。ご本人たちの喜びは勿論ですが、お父さん・お母さんの喜びは如何ばかりか。私たち仲間としても久々の喜びを味わいました。

10月、オランダでの世界選手権（新ルール：5・3・3が採用）を楽しみにしています。

さて、話題は変わるが、平成19年8月発行の会報41号で「体操部創部50周年記念行事開催のお知らせ」という一文に、菊地君男新会長は、

わが体操部は、昭和32年に体育会所属の運動部として正式に認められ、その年、大阪で開催されたインカレに2部校として初出場、男子団体準優勝という見事なデビューを果たしました。翌年は1部校に昇格、東教大、日体大に次いで3位となり当時の学生体操界に大きな衝撃を与えたのです。以来半世紀にわたって幾多の名選手を輩出し、800名を超える卒業生を送り出してきました。昨年度もインカレ男子団体準優勝の成績を収め、その伝統は揺るぎないものがあります…。



このような呼びかけもあり、平成20年3月15日には、50周年を祝う会が日本大学会館で盛大に挙行されました。誠にご同慶の極みでした。準備のため足掛け2年にわたってご苦勞してこられた方々に改めて感謝申し上げます。（詳細は会報第42号参照）

2. 創部から3年目の快挙

昭和35（1960）年

関東インカレ（台東区立体育館）

男子団体優勝

個人優勝 辻 健一

種目別優勝 辻 健一：ゆか・あん馬・

跳馬・つり輪 平川文雄：鉄棒

女子団体2位

種目別優勝 福田（川村）竹子：ゆか

3. 創部から5年目の快挙

昭和37(1962)年

全日本インカレ(札幌市中島体育館)

男子団体3位

個人優勝 早田卓次

女子団体2位

個人優勝 渋谷(木村)多喜

*両君はプラハでの第15回世界選手権大会に出場(7/3~9)、後にヨーロッパ遠征、帰国後札幌へ直行。

(注: サッポロジャイアントビール道内で限定発売)

4. 女子選手の活躍

(1) 昭和38(1962)年

全日本インカレ(広島)

団体3位

個人優勝 下手(二岡)真美子

(2) 昭和41(1966)年

全日本インカレ(東京)

団体優勝

(3) 昭和42(1967)~48(1973)年

全日本インカレ7年連続団体2位

(神戸・長崎・駒沢・名古屋・駒沢・福井・駒沢)

5. 男子 梶山広司選手を中心に活躍

(1) 昭和48(1973)~50(1975)年

全日本インカレ3年連続団体優勝

(駒沢・名古屋・駒沢)

(2) 昭和48(1973)~50(1975)年

全日本インカレ個人3連勝(史上初)

6. 東京オリンピックの金メダル

日本選手団はこのとき16個の金メダルを獲得したが、うち体操競技では5個。

団体: 小野喬、遠藤幸雄、鶴見修治、三栗崇、山下治広、早田卓次

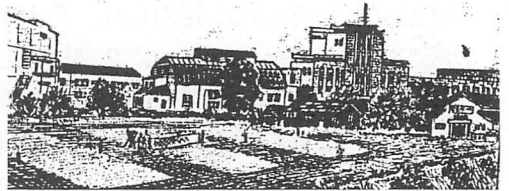
個人: 遠藤幸雄

種目別: つり輪・早田卓次 跳馬・山下治広 平行棒・遠藤幸雄

7. あとがき

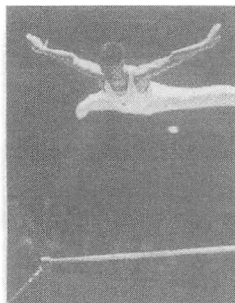
桜樹会の歴史も半世紀を迎え、またまた盛大な祝賀会で皆様との再会を楽しんでいます。

いま、南アフリカではサッカーW杯が開催され今日が準決勝。8年前開催された日韓共同主催のW杯以来のにわかファンの一人としては、しばらく睡眠不足になるでしょうが、感動を味わうために早寝、早起きすることにします。(2010.7.7.記)



昭和27~28年頃の文理学部風景
(旧体育館は昭和27年竣工)

(編集子注:この原稿は会報43号の印刷完了後に届いたため今号に掲載しました)



オリンピック体操 栄光のキング

—遠藤先生の死を悼む—

2期 芳尾 明

1964年10月、オリンピック東京大会で日本初の個人総合金メダルを獲得した遠藤幸雄先生は、2009年3月25日4時16分、食道ガンのため駿河台日大病院で逝去された。享年72歳である。

偶然にも私の誕生日と重なり、先生の命日は私にとって生涯忘れ得ぬ追憶の日となった。

目蓋を閉じると、先生の鉄棒の「大開脚とび越し下り」の名演技が眼に浮かぶ。まるで白鳥が大空に翼を広げて高く舞い上がっているような見事な美で、観衆を絶賛させたあのフィニッシュが鮮やかに記憶として残っている。

『体操＝日本』の美しい体操を世界に名を馳せた遠藤先生は、いま、天国で大輪の蓮の花に囲まれ寛いでいることでしょう。生前、先生より「人間は何があっても、生ある限り最後まで生き抜くのだよ」と教えられました。まさに遠藤先生

は一個の人間として、その通りの生と死を全うされた方でした。

先生は不遇の少年時代を過ごし、ハングリー精神を不動のものとしながら、一方で明るさを失わず体操の頂点を極めた。その姿は、多くのスポーツ選手に大きな影響を与えた。

人間は死を目の前にして、それから逃れようがないことをはっきり悟ったとき、何を考えるのだろうか…。遠藤周作はエッセイ『万華鏡』の中で、「死を目前にした人は、自分の人生を再構成するものらしい」と述べている。遠藤幸雄先生の織り成す人生は、恐らく錦繡鳳凰、素晴らしい世界平和の金、銀、銅メダルの体操競技でしょうね。

2008年5月、ガン摘出後、先生の闘病の強い意志により、健康一時回復し、快気の退院。在学時代の友人数名でご自宅に伺った。奥様から入院の経過や現状の詳細な説明を受け、美味しい手料理を前に快気の乾杯！そして久方ぶりに先生の機知に富むジョークを楽しくお聞きし、鋭気を頂きとても感激した訪問となった。

遠藤先生は自宅療養数ヶ月のちに、駿河台日大病院に再入院された。先生の長男、幸一氏より賀状にて父への面会可能との知らせがあり、すぐさま病院にお見舞いに伺った。

今から体を拭くので病室に入ってくれと先生に言われ、体を拭き終わるまで立ち会った。聴覚は抜群だったが、ガンの転移のため声帯はすでに失われていた。ベッドで気持ち良さそうに私に微笑みながら、右手の痩せ細った人差し指を自分

の顔に向け、そしてすぐ両手の指でバツを描き、左手の人差し指で天を指された。思わず張り詰めていた心の糸が切れ、気が付くと、私は先生の両手を握り締めていた。先生も痩せ細った手の平で私の手をしっかりと握り締めてくれた。先生の瞳は涙で一杯であった。

帰り際、先生はありったけのエネルギーを使って、多くの方々の声援に感謝しているという瞳で「みなさんにたくさんのエール“ありがとう”」と空中にゆっくり平仮名で書かれたのである。別れ際に見た先生の笑顔は実に清らかなものであった。

人間の優しさ、悲しみ、親しみ、厳しさ、そして体操を通して生きることの深淵を垣間見せる不思議さ…、先生からは様々なことを学びました。先生とお会いするたびに、先生は秋田の体操発展のために協力するよう話されていた。今はこの言葉を遺言のように感じている。

2009年6月27日、秋田ビューホテルで秋田工業高校体操部OB会の偲ぶ会に出席する。ご長男幸一さんご夫妻と孫娘の実和ちゃんも参加され、OB、OG関係者みんなでフィルムを観賞し先生の人柄を偲んだ。

我が偉大なる遠藤幸雄先生の遺影に手を合わせると、数々の栄光の笑顔まぶしく…涙を禁じ得ない。改めてご生前のご厚誼に深い感謝を捧げ、先生のご冥福を心よりお祈り申し上げます。

2009年6月30日 記



スポーツを媒介とした国際交流 —ドイツスポーツクラブ受け入れ交流事例報告—

9期 今村悟

私は、スポーツ国際交流団体 ISPOA(イスポア)を 2004 年に立ち上げ活動しております。

この団体は、「スポーツを通して国際交流を図る」ことを目的とし、現在会員数は約 90 名で、教員、一般社会人、学生と幅広い層から成り立っています(菊地会長他桜樹会員若干名も会員)。

その ISPOA 主催の国際交流を、2010 年 3 月 28 日より 4 月 6 日まで開催し無事終了しましたので報告させていただきます。

まず ISPOA 設立経緯と活動について簡単に説明させていただきます。

最初のきっかけは、2002 年 8 月下旬から 2 週間、関西の K 大学学生 13 名を引率してのヨーロッパ遠征でした。この遠征を契機に、組織を立ち上げることから始めました。つまり、国際交流は相互訪問を原則としており、次は日本が受け入れなければなりません。受け入れ組織がなければ始まらないのです。学生や教員に呼びかけ会員を募り、組織としての機能が出来上がり、初めて日本での交流が実現し、ドイツスポーツクラブチーム 15 名を 2005 年 3 月下旬から 8 日間、京都府亀岡市と岐阜県関市で受け入れました。2007 年夏、今度はドイツ 3 都市へ 23 名という大世帯での遠征を行いました。

このような形で ISPOA の国際交流が発展し、今回の受け入れ交流が実現しました。今回の来日は、青少年中心に編成された 14 歳から 18 歳までの少年 10 名、大学生 2 名、大人 7 名(内 男性 16 名、女性 3 名)計 19 名のバレーボールチームとなりました。

国際交流を計画するには時間がかかります。昨年正月には話し合いを始め、日

程調整、受け入れ市町村、費用、プログラム、スタッフ等、次々に解決せねばならない事項が発生します。これらの諸事項を徐々に解決しながら一步一步進みます。昨年夏、受け入れてくれそうな和歌山県田辺市、大分市に交流目的と協力をお願いする説明会を開催しました。

田辺市には ISPOA 副代表で、2002 年にヨーロッパ遠征をした教え子 Y 君が田辺市の中学校教員をしています。彼が中心となり関係者に案内状を送り、8 月 30 日の説明会には 5 団体が参加してくれました。受け入れ費用や日程で難問が続出しましたが、滞在費等は ISPOA が負担し、一日ごとのプログラムを各団体が責任を持って行うことで決着しました。

田辺市のプログラムとして、MIX バレーボール大会の開催、中学校訪問、熊野古道散策、スポーツクラブ^{注①}でのシニアエキササイズ体験&交流会、グランドゴルフ、市長表敬訪問等の案が固まりました。宿舎は公民館に寝泊りすることが決まり、食事は地元婦人会が世話をしてくれることになりました。

大分での滞在は、川添なのはなクラブ^{注②}が費用やプログラム総てを受け入れることで話し合いができ、ホームステイが実現しました。2005 年の交流では、ホームステイが実現できずドイツ側も少々がっかりしておりましたが、初めて日本家庭に宿泊することが決まりました。しかも各家庭に 1 人という理想的なホームステイ 19 軒が見つかりました。

大分でのプログラムは、市長表敬訪問、伝統的日本の遊び用具作り体験、記念植樹、観光(別府地獄めぐり、高崎山、水族館)、座禅、バレーボール交流等幅広いプログラムで、地域の特徴を存分に活かし

たものとなりました。

大津市では、ISPOA メンバーが中心となりスポーツ交流(バレーボール、バドミントン)を隣接する高島市朽木で開催を計画しました。宿舎が一番のネックとなり大変苦労してやっと探し出したのが空き民家を借りることでした。この地域は、比叡山から大原へ向う街道沿い、比良山系の琵琶湖と反対側に位置する過疎の町で、昔若狭から京都への鯖街道として有名であり自然がいっぱいです。

このようにして交流案がまとまり始めましたが、なんといっても問題は資金不足です。和歌山滞在4泊、大津滞在2泊の費用を集めなければなりません。そこでISPOA 会員、2007年ドイツ遠征メンバーの家族、知人に寄付を求めることから地道な活動を行い、やっと目標の80万円を達成することができました。

2010年3月27日から田辺4泊、ドイツ側が広島観光を希望したため、広島1泊、大分3泊、大津2泊の日本滞在10泊が正式に決定しました。

国内移動は、ドイツ団がレールパス^{注③}を使用することで移動が簡単に、しかも費用の面で格段に日本側の負担を少なくすることとなり正直ホッとしました。

最後の打ち合わせを3月13日田辺市で、その後すぐに大分に向かい3月17日全体説明&最終確認会議を開き、夜は受け入れホームステイ先家族にドイツ事情や、言葉の問題等をレクチャーしました。ホームステイ先は当然初めての体験です。非常に緊張しており、不安を和らげるためあらゆる質問に丁寧に答える必要があります。多くの人達は非常に不安そうな顔をしたまま説明会を終えました。

大津でのプログラムは、ISPOA が受け入れるので事前に合宿を2回行い、また、

言葉の手引き、配車、献立、宿舎下見等事前準備が大変です。言葉の手引きは、ドイツ人と日本人双方が使えるように工夫しました。70 ページ以上にものぼり、将来も使えるようなものとなりました。130部を印刷しスタッフ、ホームステイ先、中学校、ドイツ人等この交流に参加する人達に配布しました。

長い準備期間をなんとかクリアし、やっと交流が始まる日を迎えた26日、突然ドイツから連絡が入り、日航機(JAL)が整備の都合で5時間遅れるとのこと。JALはフランクフルト→成田しか路線がありませんので、27日関空到着が不可能となり対応に追われました。成田到着後茨城県のホテルに深夜到着、次の朝羽田から伊丹に向う便となりました。27日の行事はなくなり、バス会社にキャンセルの通知と、28日のバス配車等新たな問題を解決するため気の抜けない日となりました。28日予定していた田辺でのMIXバレーボール大会出場は大幅な変更となりましたが、なんとか午後4時過ぎに体育館に直接到着しすぐの試合に参加しました。

このように国際交流は何が発生するかわかりません。その場合、対処方法を持っていなければなりません。今回はなんとか乗り切ることができましたが、改めて難しさを感じています。

田辺市滞在が一日短くなりましたが、なんとか無事に全日程を終了することができました。田辺市では、7期の砂野泰男さんにお世話になりました。

交流は以下のような日程と行事となりました。

ドイツ・マイナーツハーゲンスポーツクラブ交流 2010

報告書 交流全体責任者 ISPOA 今村悟

- 和歌山田辺市周辺受け入れ責任者 ISPOA 副代表 矢野孝信
3月28日～3月31日 3泊4日 田辺市下川下 富里交流館泊
スタッフは大塔青少年旅行村宿泊
- 広島観光 受け入れ責任者 ISPOA 代表 今村悟
3月31日～4月1日 ホテル クリスタル広島 1泊
広島市東区若草 10-3 082-264-5507
- 大分受け入れ団体・責任者 川添なのはなクラブ 会長 児玉隆成
大分市宮河内 4547
4月1日～4月4日 3泊4日 ホームステイ
- 滋賀・京都受け入れ責任者 ISPOA 事務局長 永見祐基
4月4日～4月6日 2泊3日 きやすめ洞泊
滋賀県大津市葛川細川町 152

3月

- 27(土) ドイツ出発 フランクフルト 2:00 JAL408 便
成田着 15:55 乗り換え 成田発 17:20 JAL051 便 関空着 19:00 予定が
JAL 機整備不良のため 出発が 5 時間遅れ 27 日深夜成田着
茨城県アトンホテル宿泊 0299-92-4411 プログラム大幅変更
- 28(日) ホテル 6 時発 バスにて羽田へ
羽田発 11:30 伊丹着 12:40 直ちにバスにて移動
田辺着 16:30 直ちにバレーボール試合参加
バレーボール・MIX 大会参加(大塔バレーボール協会主催)
ISPOA 女性会員参加ドイツチームと Mix チーム結成
バレーボール Mix 大会参加者との懇親会 19:00～22:00 富里交流館泊
- 29(月) 朝食 7:00 出発 8:00 午前 田辺市立長野中学校訪問
中学生と交流 8:45～12:15
長野中学校生徒によるパフォーマンス(学校紹介等)地域住民も参加
バレーボール、ソフトバレー、書道、箏等 昼食は道の駅 13:30
午後 観光 世界遺産 熊野古道歩き(伏拝神社から本宮大社間)
熊野本宮大社 14:20～18:30 帰宿後温泉
夜希望者のみ 大塔バレーボール練習会に参加(8名)20:00～22:00
終了後 弁慶のさと湯にて入浴
残りの参加者は富里婦人会との交流・食事会
- 30(火) 朝食 7:00 出発 8:15 NPO 法人会津スポーツクラブとの交流 9:00～11:00
シニアエクササイズ体験学習 クラブ会員との茶話会
ショッピングセンター パビリオンシティーオオクワ田辺店へ
昼食・ショッピング・自由時間 11:15～14:00
グランドゴルフ体験 大塔村老人会・子供会 14:30～16:30
夜 さよならパーティー 19:30～22:00
- 31(水) 6 時起床 全員で清掃 6:30 朝食 7:30 出発
田辺市長表敬訪問 8:30～8:50 田辺発 9:34 発くろしお 10 号新大阪着 11:49

緑の窓口にてレールパス交換

新大阪発 13:20 ひかり 563 号広島着 14:54 直ちにホテルへ徒歩にて移動

夕方 宮島観光へ電車にて移動 厳島神社 18:30 ホテルへ

夕食は各自フリー

4月

1(木) 朝食各自ホテルにて 午前 広島観光 原爆ドーム等 チェックアウト

広島発 12:29 ひかり 555 号小倉着 13:22 乗り換え

小倉発 14:08 ソニック 27 号大分着 15:35 川添なのはなクラブ出迎え

直ちに大分市役所へ 大分市長・教育長表敬訪問 16:15~17:00

クラブ専用バスにて川添なのはなクラブへ

川添公民館にて 歓迎会&夕食 18:00~20:00

ホームステイ

写真 4月1日
大分駅到着風景



2(金) バレーボール交流会 9:00 川添小学校体育館 ミニバレー、夢ボール交流

昼食 12:00 川添公民館にて参加者全員とカレー

午後 伝統工芸品作り(竹トンボ、笛)体験 グランドにて竹トンボ、水鉄砲遊び

記念植樹(小学校校庭にて)樅の木、椿、山法師植樹

15:30 九六位山に移動し座禅体験

17:30 各家庭で夕食

3(土) 朝食は各家庭にて 観光 8:00 公民館集合 8:15 別府へ出発

地獄めぐり(海地獄、血の池地獄、竜巻地獄)

昼食は幕の内弁当(高崎山駐車場周辺)

午後高崎山にてサル山・うみたまご水族館へ

16:00 大分市内ショッピングモールでフリータイム

17:30 公民館

川添公民館にてさよならパーティー 18:00~21:00

4(日) 公民館集合 7:15 クラブバス集合 鶴崎駅へ出発 7:45

鶴崎発 8:28 ソニック 14 号 小倉着 10:07 乗り換え

小倉発 10:55 ひかり 556 号 新大阪着 13:21 乗り換え

新大阪発 13:40 ひかり 474号 京都着 13:54
ISPOA メンバー出迎え 車7台にて 午後京都観光(三千院)
大津市葛川 宿舎(きやすめ洞)着後 軽食 17:00
高島市朽木思い出の森体育館にて ISPOA とのスポーツ交流 18:00~20:00
バドミントン・バレーボール 終了後温泉 20:00
21:00 宿舎のきやすめ洞にて ISPOA との親睦会



写真 4月5日
きやすめ洞での
交流風景

- 5(月) 6:00 朝食 7:30 京都観光のため湖西線安曇川駅へ
8:16 発京都行 京都観光(金閣寺等)
京都発 14:45 発 安曇川へ
高島市朽木の思い出の森体育館にて ISPOA とのスポーツ交流 16:00~
19:00
バドミントン・バレーボール 終了後温泉 19:00
宿舎のきやすめ洞にて ISPOA とのさよならパーティー
大津市葛川細川町 きやすめ洞泊
- 6(火) きやすめ洞 4:00 車6台で出発 京都発関空行きはるか 5:50 発乗車
関空着
関空発 8:40 JAL052 便 成田着 10:05 乗り換え
成田発 13:00 JAL407 便 フランクフルト着 18:00
(下線部分は、当初計画したプログラムと変更した内容)

写真 日本遠征を伝える
ドイツの新聞記事



ドイツ側には、変化ある盛りだくさんのプログラムや、ホームステイの体験等「すばらしい交流だった」と評価していただきました。また、ホームステイ受け入れ家族には、大変貴重な体験ができたことに感謝され、次回の交流も是非受け入れたいと申し入れる人もいました。大分での最終日お別れの(4日)の駅プラットフォームは、多くの家族が別れを惜しみ、泣きながら再会を約束していました。やはり、国際交流はホームステイが基本であることを再認識した次第です。

ISPOA スタッフとの交流も大変満足のいくものとなりました。来日メンバーが青少年中心だったことと、スタッフが学生中心でうまくかみ合ったと感じています。

私は、すばらしいスタッフや友人、家族に支えられて交流を終えたことに心から感謝したいと思います。

来年のヨーロッパ遠征計画が進行中です。参加希望者が多く、人選に頭を悩ませ嬉しい悲鳴をあげているのが現状です。

桜樹会の皆様、私が行っているスポーツ国際交流に御理解をいただき、興味が

ある方の連絡・参加をお待ちしております。

注①NPO 法人「会津スポーツクラブ」
平成14年設立、平成19年NPO法人資格獲得
現在会員数330名。

注②「川添なのはなクラブ」は平成19年設立、会員数6700名、川添校区全住民が会員という日本では非常にまれなクラブで、多くのスポーツ政策専門家や、行政関係者が注目している総合型地域スポーツクラブである。

注③Railpassとは、観光旅行に来る外国人のためのJR特別切符(7,14,21日間用)を自国で購入し、日本の各JR路線に乗車できる。但し、東海道・山陽新幹線は「こだま」と「ひかり」のみ乗車可能。

和歌山インターハイ桜樹会報告

「君が今、歴史の新たなページを創る」のスローガンのもと、全国各地から若さあふれる精鋭の選手、監督、役員をはじめ、多数の大会関係者をお迎えし平成 21 年度インターハイが 7 月 31 日～8 月 2 日、和歌山ビッグホエールにて開催されました。

連日すばらしい演技を競い、多くの感動の中で無事終了することができました。これもひとえに大会を支えてくださった皆様方のご指導とご協力の賜物と心より感謝申し上げます。

ところで恒例の桜樹会懇親会は、酒店を兼ねた老舗の居酒屋「南方酒店」で開催されました。全国から監督として、審判として、あるいは役員としてお出でになった方々、そして裏方として大会を支えた地元の方々、さらには菊地会長、鶴見副会長、梶山監督なども出席されて、40 名を超す桜樹会員が一堂に会しました。

和歌山の美味しい地酒と新鮮な肴が好評でした。宴は大いに盛り上がり、久しぶりの再会を懐かしむ人、体操について熱く語る人、ときを忘れ楽しく過ごすことが出来ました。本当にありがとうございました。

和歌山県桜樹会一同



日時 平成 21 年 7 月 31 日 (金) 19:00～22:00
場所 居酒屋 「南方酒店」

平成 21 年度桜樹会有志忘年会報告

幹事 鶴見興人・原 弘吉

期日 平成 21 年 11 月 28 日(土)～29 日(日)

会場 ホテル「開 雲」箱根湯本

参加者 22 名

石井征也 (1 期)、芳尾明、堀田淳二 (2 期)、
早田卓次、菊地君男、木村多喜、小俣里知子
(4 期)、小栗郁郎、小松武雄 (5 期)、
鶴見興人、真島孝禮 (6 期)、岩沢稔、
海谷美代子 (7 期)、朝倉徳雄 (9 期)、
原弘吉、山本好隆 (11 期)、相原和明 (12 期)、
斎藤敬一 (13 期)、西野良子 (17 期)、
西川大輔 (34 期)、佐藤佑介 (44 期)、
内田友幸 (48 期)

久しぶりに箱根湯本での開催となった忘年会は、有志 8 名を乗せた新宿 13:40 発のロマンスカーでの芳尾先輩の乾杯の音頭が幕開けとなった。ホテルでの宴会は、参加者が持ち寄った品々の“争奪ビンゴゲーム”のために 2 時間フリードリンク制は素面での閉会となった(反省=ビンゴゲームはお酒が飲めない)。その分、二次会では斎藤敬一君の司会進行により“飲んで・歌って・踊って”大いに箱根の夜を満喫することができました。

今年の有志忘年会は、13 期斎藤敬一&塚田和茂コンビが下記の日程で担当いたします。多くの方々の参加をお待ちしております。

期日 平成 22 年 12 月 11 日 (土) ～12 日 (日)

会場 ホテル「開 雲」箱根湯本

交通 現地集合 (ロマンスカー希望者は事前に申し出る)

会費 18,000 円 (予定) ※二次会費用を含む

定員 先着 35 名

幹事：塚田&斎藤



平成21年度 競技会成績

第63回全日本体操競技選手権大会兼JAPAN CUP日本代表決定競技会
兼第41回世界体操競技選手権大会第2次選考会兼第25回ユニバーシアード
競技大会日本代表決定競技会 (東京・代々木第一体育館4月25日-26日)

男子個人総合予選

順位	選手名	所属	ゆか	あん馬	つり輪	跳馬	平行棒	鉄棒	合計
1	内村 航平	日本体育大学	16.000	15.050	14.900	16.050	14.900	15.600	92.500
2	関口 栄一	KONAMI	15.200	14.400	14.400	16.700	14.100	16.200	91.000
3	田中 和仁	徳洲会体操クラブ	14.400	14.700	15.350	15.750	15.900	14.850	90.950
14	古賀 裕将	日本大学	14.900	14.150	14.500	15.350	14.250	14.900	88.050
15	西峯 賢二	徳洲会体操クラブ	14.800	13.900	14.150	15.900	14.150	15.050	87.950
18	山本 翔一	日本大学	14.500	13.550	14.500	15.300	15.000	14.950	87.800
19	小泉 和照	日本大学	14.150	14.550	13.850	15.350	14.700	15.100	87.700
36	山口 悠樹	相好体操クラブ	14.250	13.850	12.900	15.450	14.350	14.550	85.350
37	沖中 一仁	日大桜樹クラブ	14.100	13.850	14.000	15.350	13.650	14.250	85.200
60	川野 真太	れいめいクラブ	13.850	13.750	12.900	15.400	13.700	12.850	82.450
63	後藤 俊介	日本大学	15.050	10.200	13.600	15.450	13.600	14.300	82.200
83	森 光大	日大桜樹クラブ	13.700	13.100	12.750	14.350	12.650	13.850	80.400
85	八石 翔	日本大学	14.300	12.400	12.350	14.850	12.450	13.950	80.300
92	小田原 玄弥	横浜YSMC体操クラブ	12.050	10.800	13.950	15.100	14.300	13.150	79.350
98	田中 宏樹	日本大学	13.500	12.600	12.150	14.450	12.600	13.250	78.550

男子個人総合決勝

順位	選手名	所属	ゆか	あん馬	つり輪	跳馬	平行棒	鉄棒	合計
1	内村 航平	日本体育大学	16.250	14.750	15.050	16.100	13.550	15.700	91.400
2	田中 和仁	徳洲会体操クラブ	14.800	14.750	15.000	15.900	15.600	15.200	91.250
3	水島 寿思	徳洲会体操クラブ	14.950	14.150	14.350	15.650	14.400	16.150	89.650
19	西峯 賢二	徳洲会体操クラブ	14.700	14.300	14.050	15.800	14.150	13.600	86.600
20	山本 翔一	日本大学	14.550	13.000	13.950	15.350	15.050	14.650	86.550
24	小泉 和照	日本大学	14.250	13.600	13.950	15.350	14.450	14.400	86.000
31	古賀 裕将	日本大学	14.700	13.950	13.700	15.600	12.350	14.900	85.200
36	山口 悠樹	相好体操クラブ	13.350	13.350	11.650	15.000	12.500	14.050	79.900

男子代表

順位	選手名	所属	ゆか	あん馬	つり輪	跳馬	平行棒	鉄棒	1日目/2日目	合計
1	内村 航平	日本体育大学	16.000	15.050	14.900	16.050	14.900	15.600	92.500	183.900 j
			16.250	14.750	15.050	16.100	13.550	15.700	91.400	
2	田中 和仁	徳洲会体操クラブ	14.400	14.700	15.350	15.750	15.900	14.850	90.950	182.200 j
			14.800	14.750	15.000	15.900	15.600	15.200	91.250	
3	山室 光史	日本体育大学	15.400	14.800	15.500	14.900	15.000	14.500	90.100	179.700 j
			14.400	14.600	14.950	16.350	14.700	14.600	89.600	
4	関口 栄一	KONAMI	15.200	14.400	14.400	16.700	14.100	16.200	91.000	179.650 j
			14.700	14.350	14.600	15.850	14.300	14.850	88.650	
5	坂本 功貴	セントラルスポーツ	14.800	14.400	15.150	16.100	15.000	14.450	89.900	179.500 j
			15.100	15.600	14.500	16.200	13.850	14.350	89.600	
6	水島 寿思	徳洲会体操クラブ	15.600	14.400	14.750	15.750	14.300	14.950	89.750	179.400
			14.950	14.150	14.350	15.650	14.400	16.150	89.650	
7	中瀬 卓也	徳洲会体操クラブ	14.550	13.650	15.200	15.400	15.400	16.200	90.400	179.050 u
			14.950	11.900	15.000	15.450	15.250	16.100	88.650	
8	渡辺 恭一	順天堂大学	14.900	14.600	14.050	15.400	14.800	15.300	89.050	178.550 u
			14.950	13.850	15.200	15.150	15.000	15.350	89.500	
10	沖口 誠	KONAMI	15.650	14.350	14.600	16.300	14.500	14.650	90.050	177.250 u
			15.500	13.400	14.450	15.250	14.050	14.550	87.200	
11	星 陽輔	セントラルスポーツ	13.850	14.850	14.100	15.750	14.950	14.200	87.700	176.450 u
			14.700	14.600	13.950	15.400	14.700	15.400	88.750	
12	新島 卓矢	セントラルスポーツ	14.500	14.750	13.900	15.300	14.650	14.800	87.900	175.600 u
			14.500	14.400	13.850	15.400	14.300	15.250	87.700	

j: JAPAN CUP代表 u: ユニバーシアード代表

女子個人総合予選

順位	選手名	所属	跳馬	段違い平行棒	平均台	ゆか	合計
1	鶴見 虹子	朝日生命体操クラブ	14.100	15.050	15.200	14.300	58.650
2	上村 美揮	朝日生命体操クラブ	14.250	14.650	14.000	14.100	57.000
3	新竹 優子	羽衣学園高等学校	13.650	14.600	14.600	13.900	56.750

女子個人総合決勝

順位	選手名	所属	跳馬	段違い平行棒	平均台	ゆか	合計
1	鶴見 虹子	朝日生命体操クラブ	14.300	14.100	15.000	14.300	57.700
2	田中 理恵	日本体育大学	13.950	14.300	14.350	14.150	56.750
3	新竹 優子	羽衣学園高等学校	13.600	14.500	14.700	13.900	56.700

女子代表

順位	選手名	所属	跳馬	段違い平行棒	平均台	ゆか	合計
1	田中 理恵	日本体育大学	14.200	14.100	14.450	13.950	56.700 u
2	椛本 啓子	大阪体育大学 大学院	14.000	14.100	14.200	13.800	56.100
3	竹内 世梨奈	日本体育大学	13.650	13.100	14.050	13.200	54.000 u
4	古川 晶子	順天堂大学	14.550	13.000	12.400	13.000	52.950 u
5	岡部 紗季子	明治大学	14.050	12.250	12.550	13.900	52.750 u
6	竹屋 佳奈	日本体育大学	13.200	12.550	13.650	12.600	52.000 u

u: ユニバーシアード代表

第43回東日本学生選手権大会 (栃木・栃木県体育館 5月16日-17日)

男子団体総合

順位	チーム名	ゆか	あん馬	つり輪	跳馬	平行棒	鉄棒	合計
1	日本体育大学	74.350	71.850	73.650	79.250	73.550	71.700	444.350
2	順天堂大学	71.400	69.500	71.800	76.250	73.800	71.600	434.350
3	日本大学	70.400	70.600	70.800	76.850	71.500	69.750	429.900

男子個人総合

順位	学年	選手名	所属	ゆか	あん馬	つり輪	跳馬	平行棒	鉄棒	合計
1	3	内村 航平	日本体育大学	15.800	14.700	15.150	16.200	15.600	15.400	92.850
2	4	渡邊 恭一	順天堂大学	14.750	14.450	15.250	15.100	15.300	15.100	89.950
3	2	出口 諒財	日本体育大学	14.900	15.400	14.250	15.350	14.750	13.950	88.600
4	2	小泉 和照	日本大学	13.900	14.600	14.550	15.500	14.600	14.750	87.900
7	4	古賀 裕将	日本大学	14.200	14.200	14.950	15.500	14.200	14.250	87.300
9	4	山本 翔一	日本大学	14.400	14.550	13.450	15.650	14.650	14.200	86.900
24	2	八石 翔	日本大学	13.900	13.950	13.450	14.950	13.550	14.000	83.800
30	2	鈴木 純	日本大学	13.750	14.250	13.600	14.600	13.850	13.450	83.500
34	4	後藤 俊介	日本大学	13.700	13.000	13.800	15.600	14.200	12.550	82.850
39	2	中俣 翔	日本大学	14.150	12.700	13.900	14.450	13.850	13.100	82.150
57	4	松本 知憲	日本大学	12.950	13.100	13.550	15.100	13.200	11.450	79.350
62	3	田中 宏樹	日本大学	13.000	12.950	11.900	13.850	13.350	13.150	78.200

女子団体総合

順位	チーム名	跳馬	段違い平行棒	平均台	ゆか	合計
1	日本体育大学	67.550	69.800	68.100	67.300	272.750
2	筑波大学	66.400	67.000	64.900	64.000	262.300
3	東京女子体育大学	64.850	57.200	60.200	61.850	244.100
9	日本大学	60.600	47.600	58.800	53.550	220.550

女子個人総合

順位	学年	選手名	所属	跳馬	段違い平行棒	平均台	ゆか	合計
1	4	田中 理恵	日本体育大学	14.350	14.650	14.600	14.200	57.800
2	2	佐藤 亜莉紗	日本体育大学	14.100	13.900	13.250	13.450	54.700
3	1	江嶋 とも実	筑波大学	12.450	14.350	13.600	13.550	53.950
3	1	内村 春日	日本体育大学	12.700	14.100	13.850	13.300	53.950
42	1	渡辺 真梨恵	日本大学	12.300	10.900	12.200	10.250	45.650
43	4	鎌田 優	日本大学	12.100	11.650	11.050	10.750	45.550
51	2	泉 葉月	日本大学	11.800	9.600	12.150	11.200	44.750
62	2	飯山 真衣	日本大学	12.200	8.300	12.450	10.150	43.100
73	3	松本 理沙	日本大学	12.200	7.150	10.950	10.850	41.150
82	2	友野 実奈	日本大学	11.500	8.450	10.200	9.300	39.450
95	2	石橋 玲子	日本大学	11.500	4.650	9.250	10.500	35.900

第48回NHK杯兼体操JAPAN CUP2009女子日本代表決定競技会
兼第41回世界体操競技選手権大会日本代表決定競技会

(東京・代々木第一体育館 6月6-7日)

男子

順位	選手名	所属	ゆか	あん馬	つり輪	跳馬	平行棒	鉄棒	1日目/2日目	持ち点/合計
1	内村 航平	日本体育大学	16.050	14.500	14.800	16.000	15.300	15.450	92.100	(91.950) W
			16.050	14.750	14.850	16.000	15.500	15.550	92.700	276.750
2	田中 和仁	徳洲会体操クラブ	14.700	14.650	15.100	15.700	15.650	14.700	90.500	(91.100) W
			15.300	14.800	15.150	15.700	15.750	15.200	91.900	273.500
3	中瀬 卓也	徳洲会体操クラブ	15.550	13.750	14.650	15.650	15.350	15.900	90.850	(89.525) W
			15.000	13.900	15.050	16.450	15.450	16.050	91.900	272.275
5	関口 栄一	KONAMI	15.200	14.100	14.100	16.250	14.300	14.700	88.650	(89.825) W
			15.500	14.150	14.050	15.150	14.600	16.150	89.600	268.075
10	坂本 功貴	セントラルスポーツ	13.900	15.400	14.500	15.850	13.350	14.400	87.400	(89.750) W
			14.550	15.300	14.750	14.850	15.200	14.150	88.800	265.950
18	西峯 賢二	徳洲会体操クラブ	15.100	14.200	11.200	15.500	13.350	15.150	84.500	(87.275)
			15.200	13.300	13.450	16.000	14.350	15.100	87.400	259.175
20	山本 翔一	日本大学	14.600	13.900	12.900	15.300	14.300	14.800	85.800	(87.175)
			14.550	13.950	13.650	15.350	13.900	14.500	85.900	258.875
21	古賀 裕将	日本大学	13.900	13.850	13.950	15.850	13.550	15.400	86.500	86.625
			14.250	12.850	14.100	15.900	12.800	15.200	85.100	258.225
25	小泉 和照	日本大学	14.000	14.200	13.650	15.200	11.950	15.000	84.000	86.850
			14.300	14.150	13.300	15.200	14.150	14.400	85.500	256.350
32	山口 悠樹	相好体操クラブ	14.300	11.800	13.750	15.300	14.450	13.800	83.400	(82.625)
			14.300	14.200	13.450	15.450	12.900	14.250	84.550	250.575
36	沖口 誠	KONAMI	15.550	0.000	0.000	0.000	0.000	0.000	15.550	(88.625) W
			15.650	0.000	0.000	0.000	0.000	0.000	15.650	119.825

W: 世界体操競技選手権大会代表

女子

順位	選手名	所属	跳馬	段違い平行棒	平均台	ゆか	1日目/2日目	持ち点/合計
1	鶴見 虹子	朝日生命体操クラブ	14.050	13.600	14.650	13.850	56.150	(58.175)
			13.900	15.200	15.000	14.350	58.450	172.775
2	上村 美揮	朝日生命体操クラブ	14.050	14.600	14.150	14.050	56.850	(56.450) w/j
			14.100	14.800	14.100	13.900	56.900	170.200
3	新竹 優子	羽衣学園高等学校	13.900	14.300	14.800	13.750	56.750	(56.725) w/j
			14.050	14.200	14.750	13.600	56.600	170.075
4	大島 杏子	朝日生命体操クラブ	13.450	14.600	14.150	14.300	56.500	(56.425) w/j
			13.600	14.750	14.050	14.350	56.750	169.675
5	美濃部 ゆう	朝日生命体操クラブ	13.500	14.700	14.250	13.850	56.300	(56.350) j
			13.450	14.350	14.500	13.850	56.150	168.800

w: 世界体操競技選手権大会代表 j: JAPAN CUP代表

体操JAPN CUP (東京・代々木第一体育館 7月18日-19日)

男子団体総合

順位	チーム名	ゆか	あん馬	つり輪	跳馬	平行棒	鉄棒	合計
1	日本	44.150	45.400	45.450	48.900	46.200	45.400	275.500
2	CHN	41.750	45.250	46.800	48.450	46.650	44.950	273.850
3	GER	45.650	41.700	44.600	46.900	44.300	43.650	266.800

男子団体総合・個人成績(日大・桜樹関係者のみ)

順位	選手名	ゆか	あん馬	つり輪	跳馬	平行棒	鉄棒	合計
	田中和仁			15.150		15.600	15.350	46.100

個人総合(日大・桜樹関係者のみ)

順位	選手名	ゆか	あん馬	つり輪	跳馬	平行棒	鉄棒	合計
3	田中和仁	14.850	14.450	15.100	16.050	15.500	14.900	90.850

第63回全日本学生選手権大会 (群馬・ぐんまアリーナ 8月20日-8月22日)

男子団体総合

順位	チーム名	ゆか	あん馬	つり輪	跳馬	平行棒	鉄棒	合計
1	日本体育大学	74.650	72.400	71.850	77.850	75.200	74.500	446.450
2	順天堂大学	71.550	68.400	71.900	77.700	73.850	72.400	435.800
3	日本大学	71.400	69.200	71.200	76.500	72.500	73.600	434.400

男子団体総合・個人成績

順位	学年	選手名	所属	ゆか	あん馬	つり輪	跳馬	平行棒	鉄棒	合計
1	3	内村 航平	日本体育大学	16.100	13.400	15.050	16.000	15.950	15.650	92.150
2	3	山室 光史	日本体育大学	15.700	13.200	15.100	16.650	14.350	14.850	89.850
3	4	寺尾 尚之	日本体育大学	14.350	14.650	14.550	15.200	15.200	14.950	88.900
5	4	古賀 裕将	日本大学	14.450	14.200	14.700	15.400	14.500	15.100	88.350
13	2	小泉 和照	日本大学	14.450	13.500	13.900	15.050	14.600	15.500	86.550
15	3	武内 祐樹	日本大学	14.450	14.000	14.550	15.300	14.250	14.600	85.900
19	4	後藤 俊介	日本大学	14.450	12.950	14.150	15.500	14.200	14.300	85.800
23	4	山本 翔一	日本大学	14.450	14.550	13.500	14.950	14.950	13.250	85.150
44	2	中俣 翔	日本大学	14.450	11.550	13.900	15.250	14.150	14.100	83.250
53	2	鈴木 純	日本大学	14.450	14.250	13.300	14.200	12.800	13.600	82.050
94	3	森 祐樹	日本大学	14.450	13.300	12.350	13.800	12.350	14.500	78.400
101	3	一山 翔平	日本大学	14.450	9.650	13.850	15.200	11.000	12.850	75.850
—	3	田中 宏樹	日本大学	14.450	キケン	12.400	13.200	キケン	キケン	—

男子個人総合

順位	学年	選手名	所属	ゆか	あん馬	つり輪	跳馬	平行棒	鉄棒	合計
1	4	内村 航平	日本体育大学	16.250	15.100	15.200	16.050	15.050	15.500	93.150
2	2	田中 佑典	順天堂大学	14.700	14.350	14.600	15.300	15.200	15.700	89.850
3	4	渡邊 恭一	順天堂大学	15.150	14.450	15.100	15.050	15.200	14.750	89.700
12	3	武内 祐樹	日本大学	14.600	13.850	14.450 ⁶	15.300	13.950	14.550	86.700
15	4	山本 翔一	日本大学	14.600	13.050	14.300 ⁸	15.350	15.000 ⁴	13.800	86.100
23	4	後藤 俊介	日本大学	14.700 ⁸	12.700	14.050	15.150	13.900	14.300	84.800
24	4	古賀 裕将	日本大学	14.700 ⁸	14.150	14.550 ⁴	12.150	14.200	15.000 ⁵	84.750
26	2	小泉 和照	日本大学	13.050	13.750	13.700	14.850	14.150	15.100 ⁴	84.600

女子1部団体総合

順位	チーム名	跳馬	段違い平行棒	平均台	ゆか	合計
1	日本体育大学	67.600	63.750	66.700	63.650	261.700
2	筑波大学	66.950	61.800	61.450	64.350	254.550
3	東京女子体育大学	67.500	55.050	62.350	60.200	245.100

女子1部団体総合・個人成績

順位	学年	選手名	所属	跳馬	段違い平行棒	平均台	ゆか	合計
1	4	田中 理恵	日本体育大学	14.300	14.500	13.050	12.400	54.250
2	2	竹内 世梨奈	日本体育大学	13.200	12.500	13.600	13.350	52.650
3	2	寺坂 亜由美	日本体育大学	12.900	12.950	13.450	13.000	52.300

女子1部個人総合

順位	学年	選手名	所属	跳馬	段違い平行棒	平均台	ゆか	平行棒
1	4	田中 理恵	日本体育大学	13.950	14.400	14.100	14.050	56.500
2	2	竹内 世梨奈	日本体育大学	13.400	13.450	13.650	13.050	53.550
3	1	内村 春日	日本体育大学	13.250	13.750	14.250	11.850	53.100

女子2部団体総合

順位	チーム名	跳馬	段違い平行棒	平均台	ゆか	合計
1	日本大学	60.700	53.550	57.400	51.900	223.550
2	駒澤大学	61.700	53.450	56.450	49.200	220.800
3	福岡大学	63.300	48.900	52.150	55.150	219.500

女子2部団体総合・個人成績

順位	学年	選手名	所属	跳馬	段違い平行棒	平均台	ゆか	合計
1	3	古川 晶子	順天堂大学	14.450	13.800	13.650	13.500	55.400
2	3	岡部 紗季子	明治大学	13.700	12.650	12.850	13.150	52.350
3	4	久保田 麻紀	天理大学	14.150	13.150	11.700	12.450	51.450
9	4	鎌田 優	日本大学	12.150	11.750	12.000	9.700	45.600
11	1	渡辺 真梨恵	日本大学	12.700	10.500	11.850	9.950	45.000
17	2	飯山 真衣	日本大学	13.200	8.450	12.000	10.600	44.250
18	2	泉 葉月	日本大学	11.800	11.000	10.550	10.650	44.000
20	2	綿崎 美菜	日本大学	11.700	8.750	12.000	11.200	43.650
23	1	小川 由貴	日本大学	11.900	11.200	10.000	9.900	43.000
28	3	松本 理沙	日本大学	12.150	9.100	11.000	10.200	42.450
53	2	友野 実奈	日本大学	12.350	8.500	8.650	8.500	38.000

女子2部個人総合

順位	学年	選手名	所属	跳馬	段違い平行棒	平均台	ゆか	合計
1	4	久保田 麻紀	天理大学	14.100	13.250	12.200	12.700	52.250
2	3	岡部 紗季子	明治大学	13.400	11.250	12.900	13.250	50.800
3	3	古川 晶子	順天堂大学	14.650	11.950	9.300	13.650	49.550
11	4	鎌田 優	日本大学	11.950	11.700	11.700	9.600	44.950
12	1	小川 由貴	日本大学	11.750	11.200	11.100	10.800	44.850
16	1	渡辺 真梨恵	日本大学	12.650	9.450	11.650	10.650	44.400
17	2	泉 葉月	日本大学	12.350	10.800	10.750	10.050	43.950
20	2	綿崎 美菜	日本大学	11.900	8.850	10.800	11.150	42.700
24	2	飯山 真衣	日本大学	13.100	5.000	8.100	10.900	37.100

全日本社会人体操競技選手権大会(福井・鯖江市総合体育館 9月19日-21日)

男子団体総合1部

順位	チーム名	ゆか	あん馬	つり輪	跳馬	平行棒	鉄棒	合計
1	KONAMI	76.550	72.000	71.800	79.250	75.850	76.700	452.150
2	徳洲会体操クラブ	74.750	72.100	70.850	75.750	77.350	77.000	447.800
3	朝日生命	71.600	69.900	69.000	75.650	74.200	72.300	432.650

男子個人総合1部

順位	選手名	所属	ゆか	あん馬	つり輪	跳馬	平行棒	鉄棒	合計
1	沖口 誠	KONAMI	16.100	14.300	14.550	16.600	14.550	15.350	91.450
2	小林 研也	KONAMI	14.750	14.350	14.950	16.150	15.900	14.900	91.000
3	中瀬 卓也	徳洲会体操クラブ	15.300	13.950	14.550	15.250	15.800	15.300	90.150
7	田中 和仁	徳洲会体操クラブ	14.800	14.450	14.650	14.550	15.650	14.750	88.850
15	西峯 賢二	徳洲会体操クラブ	14.850	14.300	13.750	14.800	14.300	14.350	86.350
22	山口 悠樹	相好体操クラブ	14.250	13.600	13.400	15.300	14.650	14.500	85.700
30	沖中 一仁	相好体操クラブ	13.100	13.800	13.700	15.100	14.600	14.650	84.950
38	小田原玄弥	朝日生命	13.750	12.550	12.950	14.550	13.950	14.250	82.000
40	川野 真太	れいめいクラブ	13.100	13.550	12.250	15.150	13.450	14.350	81.850
44	森 光大	日大櫻樹クラブ	13.200	12.950	12.300	14.250	13.000	14.050	79.750
66	内田 友幸	日大櫻樹クラブ	13.600	0.000	0.000	0.000	0.000	0.000	13.600
67	佐藤 佑介	日大櫻樹クラブ	0.000	12.700	0.000	0.000	0.000	0.000	12.700

男子団体総合2部

順位	チーム名	ゆか	あん馬	つり輪	跳馬	平行棒	鉄棒	合計
1	鯖江ビタリクラブ	28.850	28.250	28.125	28.550	28.750	28.425	170.950
2	兵庫フェニックス	28.525	27.350	27.900	27.900	28.675	28.725	169.075
3	うめボーイズ	28.175	28.100	26.950	28.075	28.400	28.900	168.600

男子個人総合2部

順位	選手名	所属	ゆか	あん馬	つり輪	跳馬	平行棒	鉄棒	合計
1	下出 秀明	鯖江ビタリクラブ	9.800	9.400	9.650	9.550	9.850	9.675	57.925
2	笹村 昌宏	うめボーイズ	9.525	9.650	2 9.500	5 9.400	9.600	9.800	2 57.475
3	名取 春樹	鯖江ビタリクラブ	9.650	9.350	9.675	9.400	9.700	9.650	57.425
12	川畑 龍雄	兵庫フェニックス	9.450	9.300	9.300	8.800	9.650	9.450	55.950
40	野村 俊介	日大桜樹クラブ	9.300	9.050	9.500	5 7.850	9.100	9.300	54.100
—	町田 知己	加茂体操クラブ	キケン	キケン	キケン	キケン	キケン	キケン	—
—	君嶋 孝之	日大桜樹クラブ	キケン	キケン	キケン	キケン	キケン	キケン	—

女子個人総合1部

順位	選手名	所属	跳馬	段違い平行棒	平均台	ゆか	合計
1	美濃部 ゆう	朝日生命体操クラブ	13.750	15.050	15.000	14.400	58.200
2	大島 杏子	朝日生命体操クラブ	14.650	14.750	13.650	14.200	57.250
3	上村 美揮	朝日生命体操クラブ	14.050	14.750	13.800	14.450	57.050

女子団体総合2部

順位	チーム名	跳馬	段違い平行棒	平均台	ゆか	合計
1	日女体 OG	36.650	39.600	35.000	39.200	150.450
2	駒場ラブ	35.850	34.800	34.950	37.400	143.000
3	藤村クラブA	33.700	35.050	35.950	37.900	142.600

女子個人総合2部

順位	選手名	所属	跳馬	段違い平行棒	平均台	ゆか	合計
1	高橋 洋子	日女体 OG	13.050	14.150	14.100	14.000	55.300
2	宮澤 望	鯖江ビタリクラブ	13.000	13.100	14.000	13.500	53.600
3	五藤 佳奈	鹿屋クラブ	13.000	13.150	12.700	13.200	52.050

国民体育大会（新潟・リージョンプラザ上越 10月1日）

男子

順位	都道府県名	選手名	ゆか	あん馬	つり輪	跳馬	平行棒	鉄棒	合計
1	新潟	馬場、長谷川、山崎、佐野	43.450	41.850	45.350	46.150	46.150	45.200	268.150
2	埼玉	寺尾、山室、宗像、北條	44.300	43.700	44.750	47.400	44.600	42.350	267.100
3	三重	外村、齋藤、浅田、沖中	43.300	42.650	43.400	46.050	45.500	43.800	264.700
4	大阪	城間、武内、山本、出口	42.900	43.250	44.150	44.450	44.000	44.450	263.200
5	岡山	西峯、後藤、今井、藤川	41.100	41.050	42.400	45.350	44.050	45.600	259.550
7	鹿児島	古賀、松本、安田、伊地知	43.300	40.200	41.600	46.050	42.850	43.800	257.800
10	和歌山	笹村、田中、柴田、藤本	42.050	40.700	41.800	44.150	42.450	43.150	254.300
13	大分	山本、詫摩、村田、馬場	42.650	39.000	40.050	45.400	41.900	42.100	251.100
14	秋田	小田原、佐藤、高橋、平元	41.450	38.050	40.200	45.150	41.500	42.500	248.850
17	北海道	小林、秋島、木藤、川村	40.200	35.800	37.500	43.400	37.050	39.900	233.850

女子

順位	都道府県名	選手名	跳馬	段違い平行棒	平均台	ゆか	合計
1	長崎	椋本、大久保、小川、瀬尾	40.650	37.800	40.450	40.550	159.450
2	大阪	本田、加藤、中村、増田	41.650	38.600	37.050	40.000	157.300
3	兵庫	松原、鹿野、宮脇、渡辺	41.050	38.850	36.650	39.650	156.200

第41回世界体操競技選手権大会（イギリス・ロンドン 10月13日－10月18日）

男子種目別決勝（日大・桜樹関係者のみ）

種目	順位	選手名	得点
平行棒	3	田中 和仁	15.500

関東学生体操競技交流大会（茨城・笠松運動公園体育館 10月5日－10月7日）

男子個人総合

順位	学年	選手名	所属	ゆか	あん馬	つり輪	跳馬	平行棒	鉄棒	合計
1	3	佐藤 謙史朗	日本体育大学	13.600	13.500	13.900	14.650	14.200	13.900	83.750
2	2	小林 太貴	日本体育大学	14.050	13.450	13.150	14.250	13.600	13.750	82.250
3	3	藤本 拓未	日本体育大学	13.150	12.850	13.450	15.200	13.150	14.000	81.800
5	3	川村 洋貴	日本大学	13.700	3 13.000	3 12.650	7 14.400	3 12.150	13.950	2 79.850
6	2	西村 恵輔	日本大学	13.600	4 12.250	7 12.300	14.050	8 13.800	4 13.800	5 79.800
7	2	坂下 翔平	日本大学	13.350	7 12.350	6 12.500	14.150	6 13.400	6 13.600	8 79.350
8	2	早川 昂佑	日本大学	14.350	1 9.200	13.850	3 13.700	14.000	2 13.700	7 78.800

女子個人総合

順位	学年	選手名	所属	跳馬	段違い平行棒	平均台	ゆか	合計
1	2	西美那香	東京女子体育大学	13.150	11.100	12.600	13.050	49.900
2	2	飯山 真衣	日本大学	13.550	1 9.850	12.250	2 12.050	5 47.700
3	2	大西 優	東京女子体育大学	12.300	11.450	11.350	12.150	47.250
4	3	松本 理沙	日本大学	12.750	4 10.800	5 12.000	5 11.550	47.100
7	2	綿崎 美菜	日本大学	12.400	9 9.300	12.100	3 11.600	8 45.400
12	2	石橋 玲子	日本大学	11.800	9.550	10.550	11.200	43.100
13	2	友野 実奈	日本大学	12.400	8 9.850	10.400	10.350	43.000
18	2	泉 葉月	日本大学	11.900	9.250	9.450	11.650	7 42.250

関東学生新人体操競技選手権大会（茨城・笠松運動公園体育館 10月5日－10月7日）

男子団体総合

順位	チーム名	ゆか	あん馬	つり輪	跳馬	平行棒	鉄棒	合計
1	日本体育大学	57.300	55.800	54.550	58.600	56.400	55.500	338.150
2	順天堂大学	55.800	53.800	54.500	58.250	58.000	54.900	335.250
3	日本大学	56.100	50.650	52.900	59.250	56.550	54.400	329.850

男子個人総合

順位	学年	選手名	所属	ゆか	あん馬	つり輪	跳馬	平行棒	鉄棒	合計
1	1	白井 勝太郎	日本体育大学	14.800	14.000	13.750	15.500	13.800	13.900	85.750
2	1	今井 裕之	順天堂大学	14.300	13.200	14.550	14.900	15.400	13.100	85.450
3	1	武内 智之	早稲田大学	13.800	14.050	13.800	14.500	14.600	14.500	85.250
7	1	大西 颯彰	日本大学	14.400	3 13.750	6 12.900	14.400	14.500	5 12.750	82.700
9	1	田中 哲史	日本大学	14.100	7 11.700	13.300	15.400	3 14.100	13.700	82.300
11	1	尾崎 要介	日本大学	13.750	11.750	13.550	8 14.350	14.150	8 14.050	5 81.600
14	3	伊藤 翔	日本大学	13.600	12.550	12.850	15.100	6 13.450	13.400	80.950
17	1	柴田 翔仁	日本大学	13.850	12.600	12.750	14.000	13.800	13.250	80.250
25	1	小川 築希	日本大学	12.650	11.400	13.150	14.150	13.650	12.500	77.500
27	1	竹ノ内 拳	日本大学	12.300	10.950	12.500	14.100	14.050	13.000	76.900
31	1	寺前 賢治	日本大学	11.250	12.600	13.750	6 12.800	12.000	13.400	75.800

女子団体総合

順位	チーム名	跳馬	段違い平行棒	平均台	ゆか	合計
1	日本体育大学	38.900	40.350	40.500	39.100	158.850
2	東京女子体育大学	38.000	32.750	31.550	36.300	138.600
3	駒澤大学	36.550	34.450	32.650	34.100	137.750

女子個人総合

順位	学年	選手名	所属	跳馬	段違い平行棒	平均台	ゆか	合計
1	1	内村 春日	日本体育大学	13.200	14.350	14.200	13.650	55.400
2	1	江嶋 とも美	筑波大学	12.950	12.350	14.300	13.600	53.200
3	1	木嶋 瞳	日本体育大学	12.300	13.050	13.200	12.600	51.150
8	1	渡辺 真梨恵	日本大学	12.400	11.750	8 11.150	11.950	8 47.250
—	1	小川 由貴	日本大学	キケン	キケン	キケン	キケン	—

第63回全日本体操競技団体・種目別選手権大会

(東京・代々木第一体育館 11月20日－11月22日)

男子団体総合

順位	チーム名	ゆか	あん馬	つり輪	跳馬	平行棒	鉄棒	合計
1	KONAMI	44.400	45.300	43.750	49.350	43.400	46.700	272.900
2	日本体育大学	45.850	44.100	44.250	49.100	45.600	41.500	270.400
3	徳洲会体操クラブ	43.050	40.700	44.550	45.800	47.400	45.400	266.900
4	順天堂大学	44.350	42.050	43.200	46.800	45.250	42.350	264.000
5	朝日生命	43.000	43.650	42.650	46.700	44.350	39.500	259.850
6	相好体操クラブ	43.200	40.950	42.900	46.250	43.150	43.200	259.650
7	日本大学	42.950	38.150	43.350	46.950	42.750	43.650	257.800
8	清風高校	42.250	41.350	40.450	45.550	43.900	42.050	255.550

男子種目別予選(日大・桜樹関係者のみ)

種目	順位	選手名	所属	得点
ゆか	17	後藤 俊介	日本大学	14.000
あん馬	9	田中 和仁	徳洲会体操クラブ	14.300
	22	山本 翔一	日本大学	13.300
つり輪	5	古賀 裕将	日本大学	14.750
	14	田中 和仁	徳洲会体操クラブ	14.300
	15	武内 祐樹	日本大学	14.250
平行棒	4	田中 和仁	徳洲会体操クラブ	15.700
	12	山本 翔一	日本大学	14.450
鉄棒	7	小泉 和照	日本大学	15.200
	12	西峯 賢二	徳洲会体操クラブ	14.800
	17	古賀 裕将	日本大学	13.550

男子種目別決勝(日大・桜樹関係者のみ)

種目	順位	選手名	所属	得点
つり輪	7	古賀 裕将	日本大学	14.400
平行棒	7	田中 和仁	徳洲会体操クラブ	14.650
鉄棒	8	小泉 和照	日本大学	14.250

女子団体総合

順位	チーム名	跳馬	段違い平行棒	平均台	ゆか	合計
1	朝日生命体操クラブ	41.700	38.950	42.150	41.400	164.200
2	戸田市スポーツセンター	43.150	39.150	41.250	39.700	163.250
3	日本体育大学	41.600	40.100	40.500	39.400	161.600
4	レジャースポーツ	43.150	37.400	37.900	38.750	157.200
5	池谷幸雄体操クラブ	41.450	36.800	38.150	38.150	154.550
6	京都ジャンピング体操クラブ	42.750	37.300	35.600	37.800	153.450
7	筑波大学	39.850	35.750	33.450	35.900	144.950
8	東京女子体育大学	40.750	35.050	30.600	35.500	141.900

豊田国際体操競技大会 (豊田・豊田市総合体育館 12月12日－13日)

男子種目別(日大・桜樹関係者のみ)

種目	順位	選手名	得点
つり輪	4	田中 和仁	15.300
平行棒	2	田中 和仁	15.675

パシフィックコースト・クラシック (アメリカ・オークランド 2月20日)

男子団体総合決勝

順位	チーム名	ゆか	あん馬	つり輪	跳馬	平行棒	鉄棒	合計
1	日本	60.150	58.850	59.450	62.450	57.200	60.700	358.800
2	Stanford	59.300	56.750	59.550	63.600	56.700	58.300	354.200
3	Cal	57.300	54.250	57.700	63.050	59.050	58.100	349.450

個人成績(日大・桜樹関係者のみ)

順位	選手名	ゆか	あん馬	つり輪	跳馬	平行棒	鉄棒	合計
	武内 祐樹	14.600	13.950	14.850		14.500	14.800	72.700
	小泉 和照	14.650	13.250		15.300	12.050	15.600	70.850

平成21年度 日本大学桜樹会総会議事

期日) 平成22年3月27日 (土) 15:00~16:30

場所) 日本大学会館601B

出席) 石井征也・小俣里知子・菊地君男・木村多喜・岡本公子・海谷美代子・
高波司雄・相原和明・久保光正・葛西玲広

以上10名

< 通知715通 返信240通 (現住所不明3通) ; (返信率33.4%) >

I 会長挨拶…菊地君男

*今総会は役員会を兼ねている旨説明があった。

I 議長・書記選出…議長; 石井征也 書記; 海谷美代子

III 報告事項

1. 事業および行事報告…日本大学桜樹会・体操部関係; 事務局 (資料1, 2参照)

※競技会成績、懇親会報告等の詳細については会報第44号に掲載予定。

2. 会員動向…事務局

—会員逝去について

遠藤幸雄-顧問 (平成21年3月25日逝去)

貝増隆司-7期 (平成21年10月17日逝去)

—新入会員について

平成22年3月卒: 10名 (男子9名 女子1名)

3. その他

IV 審議事項

1. 平成21年度収支決算報告…事務局 (資料3参照)

2. 会計監査報告…岡本公子「会計処理を確認した結果問題なし」

3. 平成21年度収支決算の認否…承認

4. 平成22年度事業および行事計画…事務局 (資料4参照)

5. 平成22年度事業および行事計画の認否…承認

6. 平成22年度予算案…事務局 (資料5参照)

7. 平成22年度予算案の認否…承認

8. 会則改正 (資料6参照)

*会則改正案について菊地会長から説明があった。

・提案理由: 卒業後48年経過すると70歳となりほとんどの方が年金生活者となるので、それまでの本会に対する貢献度も考慮して会費納入の義務を免除しても良い

のではないか。

- ・48年間の長きにわたり会費を納入されたことを考慮すると、提案の趣旨は理解できる。
- ・例年、会費納入率の低さが問題となっているのに、ますます収入減にならないか。
- ・全額免除ではなく、会費額を引き下げたらどうか。
- ・会費額を一律にして卒業時に徴収してはどうか。
- *上記のような様々な意見が出たが、今総会の出席者があまりに少ないこともあり、もう少し幅広く意見を聴取すべきとの理由から継続審議とすることに決定した。
- *会員が本会に対して関心を持ち、会の趣旨を理解し、会が発展していくためにはどうすれば良いか、ということについてフリートキングを行った。
- ・若い会員の中には、本会に対する帰属意識が希薄で、本会の集いに関心もなく、楽しいと思わない人が多く存在するのではないか。
- ・そのような人は、会報に目を通すこともなく会費納入の意識も持たないと思われるので、会報を送る意味があるのだろうか。
- ・会費納入の有無にかかわらず会報や名簿を送ってきた本会の方針については、これまでに何度となく討議されてきたが、そろそろ会費未納者に対しては送付しないことを検討すべきではないか。
- ・インターネット時代に即し、ホームページを開設し冊子は有料にするという考えもある。
- *様々な意見があったが、結論は、本会の目的である体操部の発展と会員相互の親睦を図ることを念頭に置き、今後も有効な対策を考えていくことになった。
- *体操部の応援のため会長、副会長等が試合地に赴くが、現状では経費のすべては自弁である。今後選任される会長、副会長の負担を軽減するためにも、ある程度補助できるシステムを作るべきではないかとの提言が菊地会長からあった。
- ・上記の件については、以前から鶴見副会長より財源として賛助会員に会費（寄付）を募ってはどうかという提案があった。
- ・財団法人、社団法人のような団体は、多額の寄付を受けそれに見合う事業等を行っているが、本会のような組織の場合、賛助会員からの会費の授受をどのように処理すべきか慎重に検討する必要があるのではないか。
- *財源の確保については全員必要性を認めているが、受け入れ態勢（本会会計との分離など）を整え、税関係にも配慮し検討していくことになった。

9. その他

- *桜樹会創立50周年が平成25（2013）年に到来する。盛大に開催できるように今後役員会等で検討していきたい旨、菊地会長から発言があった。

以上

<総会終了後、会員懇親会開催>場所 「土風炉 市ヶ谷店」17時～

資料1

平成21年度 事業および行事報告

月	日	事業および行事内容	場 所
4	25～26 27	全日本個人選手権・ユニバー決定ほか 桜樹会ゴルフコンペ（有志）	代々木第一体育館 船橋カントリー倶楽部
5	16～17 24	東日本インカレ 遠藤幸雄顧問「お別れの会」	栃木県立体育館 グランドプリンスホテル赤坂
6	6～7	世界選手権最終予選・NHK杯	代々木第一体育館
7	1～12 下旬 31～8/2	ユニバーシアード 会報43号・名簿発行・発送 インターハイ	セルビアモンテネグロ 和歌山ビッグホエール
8	12～17 20～22 28	全日本ジュニア 全日本インカレ 第41回世界体操競技選手権大会壮行会	横浜文化体育館 ぐんまアリーナ ハイアットリージェンシー「飛鳥」
9	19～21 22～23 29～10/1	全日本社会人大会 国際ジュニア 国体	鯖江市総合体育館 横浜文化体育館 リージョンプラザ上越
10	12～18	世界選手権	ロンドン
11	6～7 20～22 28～29	関東学生新人・交流 全日本団体・種目別選手権 忘年会（有志）	笠松運動公園総合体育館 代々木第一体育館 箱根湯本；四季の宿・開雲
1	16	新年会（有志）	新宿；栄寿司二号店
3	19 27 30	会計監査作業 平成21年度総会・懇親会 高校選抜	本部201 本部601B 北海道立総合体育センター

平成21年度 日本大学体操部・桜樹クラブ競技会報告

- 1) 世界選手権2次予選・全日本（代々木一）
田中和仁（49期）2位「JAPAN CUP代表」、山本翔一（4年）19位、小泉和照（2年）20位、古賀裕将（4年）24位、山口悠樹（47期）36位⇒最終選考へ。
沖中一仁（50期）37位、後藤俊介（4年）63位、森光大（46期）83位、八石翔（2年）85位、小田原玄弥（47期）92位、田中宏樹（3年）98位⇒以上予選落ち
- 2) NHK杯（代々木一）
田中和仁（49期）2位「世界選手権代表」、山本翔一（4年）20位、古賀裕将（4年）21位、小泉和照（2年）25位、山口悠樹（47期）32位
- 3) 東日本インカレ（栃木県体育館）
男子団体3位、女子団体9位
- 4) 全日本インカレ（ぐんまアリーナ）
男子団体3位、女子団体2部優勝
- 5) 全日本社会人（鯖江）
1部 森光大（46期）44位、内田友幸（48期）66位、佐藤佑介（44期）67位
- 6) 関東新人・交流（笠松運動公園）
新人男子：団体3位
女子：渡邊真梨恵（1年）個人8位
交流男子：
優勝：早川昂佑（2年）男子ゆか、飯山真衣（2年）女子跳馬
- 7) 全日本団体・種目別選手権（代々木一）
男子学生：団体7位
種目別入賞：古賀裕将（4年）つり輪7位、田中和仁（49期）平行棒7位、小泉和照（2年）鉄棒8位

※詳細は会報44号に掲載

国際大会代表

田中和仁（ジャパンカップ：団体1位、個人3位。世界選手権：個人4位、平行棒3位）
武内祐樹、小泉和照（PCC：団体1位）

体操部関連行事

<http://hp.brs.nihon-u.ac.jp/~kajiyama/>

資料3

2009年度日本大学桜樹会収支決算書

2009年4月1日～2010年3月31日

(収支決算書)

項 目	予 算 額	決 算 額	増 減 額
収入総額	2,235,000	2,506,995	271,995
支出総額	2,235,000	1,486,332	748,668
差引(次年度繰越金)		1,020,663	

(収入明細)

項 目	予 算 額	決 算 額	増 減 額	備 考
前年度繰越金	1,231,507	1,231,507	0	
会 費	1,000,000	1,239,000	239,000	183名、含壮行会参加費
寄 付	0	0	0	
雑 収 入	3,493	36,488	32,995	
合 計	2,235,000	2,506,995	271,995	

(支出明細)

項 目	予 算 額	決 算 額	増 減 額	備 考
事業費	700,000	696,989	3,011	会報第43号発行193,800、 名簿発行183,540、封入・ 他印刷95,649、競技会参加 補助200,000
補助費	340,000	340,000	0	体操部補助300,000、桜門 会登録補助40,000
会議費	40,000	0	40,000	会議室使用料
通信費	200,000	175,608	24,392	会報メール便58,400
事務費	30,000	38,640	▲8,640	封筒印刷36,000、文具購入 他
雑 費	35,000	41,100	▲6,100	口座手数料
予備費	890,000	193,995	696,005	遠藤顧問お別れ会補助13 3,495
合 計	2,235,000	1,486,332	748,668	

会計監査 原弘吉 岡本公子 (平成22年3月19日監査)

資料4

平成22年度 事業および行事計画

月	日	事業および行事内容	場 所
5	8～9 15～16	全日本個人選手権・世界選手権2次 東日本インカレ	代々木第一体育館 栃木県立体育館
6	12～13	世界選手権最終予選・NHK杯 第1回役員会	代々木第一体育館 未定
7	3～4 下旬	JAPAN CUP 会報44号発行・発送	東京体育館
8	2～4 12～17 19～22	インターハイ 全日本ジュニア 全日本インカレ	沖縄県総合運動公園体育館 横浜文化体育館 秋田県立体育館
9	10～12 未定 26～29	全日本社会人大会 第2回役員会 国体	福岡・北九州市 未定 千葉ポートアリーナ
10	16～24	世界選手権	オランダ・ロッテルダム
11	13～14	関東学生新人・交流	笠松運動公園体育館
12	3～5 11～12	全日本団体・種目別選手権 忘年会（有志）	山口県スポーツ文化センター 箱根湯本；四季の宿・開雲
1	15	新年会（有志）	新宿；栄寿司二号店
3	未定 未定 27	第3回役員会（会計監査作業） 平成21年度総会・懇親会 高校選抜	未定 未定 向日市民体育館

資料5

2010年度日本大学桜樹会予算案

2010年4月1日～2011年3月31日

(収支予算書)

項 目	予 算 額	前年予算額	予算差額
収入総額	2,021,000	2,235,000	▲ 214,000
支出総額	2,021,000	2,235,000	▲ 214,000
差引(次年度繰越金)	0	0	

(収入明細)

項 目	予 算 額	前年予算額	予算差額	備 考
前年度繰越金	1,020,663	1,231,507	▲ 210,844	
会 費	1,000,000	1,000,000	0	
寄 付	0	0	0	
雑収入	337	3,493	▲ 3,156	利息
合 計	2,021,000	2,235,000	▲ 214,000	

(支出明細)

項 目	予 算 額	前年予算額	予算差額	備 考
事業費	400,000	700,000	▲ 300,000	会報第44号発行150,000、 競技会参加補助250,000
補助費	340,000	340,000	0	体操部補助300,000、桜門 会登録補助40,000
会議費	40,000	40,000	0	会議室使用料
通信費	200,000	200,000	0	会報他郵送料
事務費	30,000	30,000	0	原稿用紙、印刷用具購入 他
雑 費	35,000	35,000	0	口座手数料
予備費	976,000	890,000	86,000	
合 計	2,021,000	2,235,000	▲ 214,000	

資料6

会則改正

現行

第8条（会費）

本会の年会費は次のとおりとする。

①正会員

- イ) 卒業後10年未満の会員・・・2,000円
- ロ) 卒業後10年以上20年未満の会員・・・4,000円
- ハ) 卒業後20年以上の会員・・・6,000円

改正案

第8条（会費）

本会の年会費は次のとおりとする。

①正会員

- イ) 卒業後10年未満の会員・・・2,000円
- ロ) 卒業後10年以上20年未満の会員・・・4,000円
- ハ) 卒業後20年以上48年未満の会員・・・6,000円
- ニ) 卒業後48年以上の会員・・・0円

参考：会費納入状況

年度	会費納入件数	会費	郵送数	
1986	154	631,000		
1987	191	817,000		
1988	185	846,000		
1989	198	1,029,000		
1990	211	895,000		
1991	219	1,005,000		
1992	265	1,118,000		
1993	226	968,000	589	38.4%
1994	259	1,380,000	573	45.2%
1995	257	1,260,000	606	42.4%
1996	218	1,096,000	620	35.2%
1997	314	1,824,000	646	48.6%
1998	167	953,000	639	26.1%
1999	254	1,385,000	679	37.4%
2000	171	1,174,000	678	25.2%
2001	198	1,330,495	681	29.1%
2002	179	1,205,000	683	26.2%
2003	213	1,522,000	690	30.9%
2004	156	1,052,000	689	22.6%
2005	141	921,000	693	20.3%
2006	185	1,377,000	678	27.3%
2007	229	1,894,000	672	34.1%
2008	106	743,000	689	15.4%
2009	183	1,212,000	700	26.1%

2009年度			会費納入状況		183名	総額			1,212,000円
No.	月	日	氏名	金額	No.	月	日	氏名	金額
1	4	1	井上 春香	2,000	44	8	3	松本 恭子	6,000
2	4	1	齊藤あゆみ	2,000	45	8	4	春山 文子	6,000
3	4	1	篠原 綾乃	2,000	46	8	4	和田 勝	6,000
4	4	1	金田 一道	2,000	47	8	4	朝倉 徳雄	6,000
5	4	1	早川 啓史	2,000	48	8	4	工藤 昌二	6,000
6	4	1	青木麻智子	2,000	49	8	4	山田 秀二	6,000
7	4	1	半谷 有里	2,000	50	8	4	桜井 一男	6,000
8	4	1	沖中 一仁	2,000	51	8	4	金田 一道	2,000
9	4	1	加藤 恭也	2,000	52	8	4	城崎 大樹	2,000
10	4	1	飯嶋 正志	2,000	53	8	5	近藤 明	6,000
11	4	1	井原 隆	2,000	54	8	5	石井 征也	6,000
12	4	1	大倉 純貴	2,000	55	8	5	阿部 稔	6,000
13	4	1	岡井 翔吾	2,000	56	8	5	松山 禎一	6,000
14	4	1	川野 貢太	2,000	57	8	5	境 保則	6,000
15	4	1	中島 元	12,000	58	8	5	後藤こずえ	6,000
16	4	1	高木 照美	14,000	59	8	5	池崎万里子	6,000
17	5	12	鶴見 興人	12,000	60	8	5	豊田麻規子	6,000
18	5	13	朝倉 康雄	12,000	61	8	5	石丸 悠佳	6,000
19	5	14	岡本みどり	12,000	62	8	5	深川 里奈	6,000
20	5	14	山本 一晴	12,000	63	8	6	真島 孝礼	6,000
21	5	20	島崎 康行	6,000	64	8	6	岡本 公子	6,000
22	8	3	田野 哲	6,000	65	8	6	舟山 忠広	6,000
23	8	3	鈴木 康夫	30,000	66	8	6	藤田 純一	10,000
24	8	3	平田 芳和	6,000	67	8	6	志村 久子	6,000
25	8	3	塚本 泰裕	2,000	68	8	6	藤原 和子	6,000
26	8	3	早田 卓次	12,000	69	8	6	大塚 孝幸	4,000
27	8	3	浅田 泰男	6,000	70	8	6	後藤 靖治	22,000
28	8	3	千葉 本子	10,000	71	8	6	今木 重行	4,000
29	8	3	小笠原光子	6,000	72	8	7	古田真由美	30,000
30	8	3	安藤 泰行	6,000	73	8	7	佐藤 誠	6,000
31	8	3	綱島 路正	6,000	74	8	7	椎名 厚	6,000
32	8	3	原 弘吉	6,000	75	8	7	諸岡 嘉春	10,000
33	8	3	森山 理	30,000	76	8	7	松本 俊一	6,000
34	8	3	中谷 秀明	6,000	77	8	7	小坂井一弘	6,000
35	8	3	佐藤 久恵	6,000	78	8	7	鈴木嘉津江	6,000
36	8	3	中村 幸子	6,000	79	8	8	関 圭一朗	2,000
37	8	3	池田 勝吉	6,000	80	8	10	平川 文雄	6,000
38	8	3	久保田一行	6,000	81	8	10	仲西 盛光	18,000
39	8	3	大久保純子	6,000	82	8	10	梶 信昭	6,000
40	8	3	川畑 龍雄	6,000	83	8	10	岩井 高志	6,000
41	8	3	藤原 由文	4,000	84	8	10	佐伯佳奈子	4,000
42	8	3	田中 栄一	24,000	85	8	11	芳尾 明	6,000
43	8	3	半谷 有里	2,000	86	8	11	佐藤 寿治	4,000

2009 年度

会費納入状況

183 名

総額

1,212,000 円

No.	月	日	氏名	金額	No.	月	日	氏名	金額
87	8	11	石渡 幸一	2,000	130	8	28	小俣里知子	6,000
88	8	12	砂野 泰男	10,000	131	8	28	野村 俊介	2,000
89	8	12	船木 政明	6,000	132	8	28	西峯 賢二	2,000
90	8	12	宇野 貞子	6,000	133	8	28	田中 和仁	2,000
91	8	12	大塚 文夫	6,000	134	8	28	渡辺 大輔	2,000
92	8	12	山下 敦	12,000	135	8	28	菊地 君男	6,000
93	8	12	西川 大輔	4,000	136	8	28	遠藤 勲	6,000
94	8	12	田中 佳昭	4,000	137	8	28	寺元 良人	6,000
95	8	13	海谷美代子	6,000	138	8	28	塚越美和子	6,000
96	8	13	佐藤 勲	5,000	139	8	28	佐藤 善幸	20,000
97	8	13	五十嵐久人	12,000	140	8	28	村山 孝之	4,000
98	8	13	竹中 剛	4,000	141	8	28	森 光大	2,000
99	8	14	佐橋 春枝	2,000	142	8	28	山本 好隆	6,000
100	8	14	小田原玄弥	2,000	143	8	28	柳沢 聖子	4,000
101	8	14	定政 香織	4,000	144	8	31	齋藤 寛	8,000
102	8	14	高橋 正典	6,000	145	8	31	岡井 翔吾	2,000
103	8	17	竹田 盛勝	4,000	146	9	1	岩澤 稔	6,000
104	8	17	町田 知己	8,000	147	9	1	大場 政子	4,000
105	8	17	内田 友幸	2,000	148	9	2	宮崎真由美	8,000
106	8	18	中川 和昭	6,000	149	9	3	斎藤 敬一	6,000
107	8	18	山口 悠樹	2,000	150	9	4	金子 正史	6,000
108	8	19	久保 光正	16,000	151	9	8	太田 崇	2,000
109	8	19	伊藤 勇	6,000	152	9	9	錦井 利臣	6,000
110	8	19	相原 和明	12,000	153	9	9	錦井 浩樹	2,000
111	8	19	井上 春香	2,000	154	9	14	高井 一成	4,000
112	8	20	木村 邦博	6,000	155	9	18	谷田部光則	6,000
113	8	20	斉藤由美子	10,000	156	9	18	千代 恭司	6,000
114	8	21	金子 洋平	6,000	157	9	28	吉田 秀登	2,000
115	8	21	門脇 隆	6,000	158	10	1	戸澤 滋	6,000
116	8	21	内中 敦子	8,000	159	10	2	林 昌幸	6,000
117	8	22	村田麻衣子	2,000	160	10	6	高波 司雄	6,000
118	8	24	山崎 雅昭	6,000	161	10	9	諸遊 光代	4,000
119	8	24	梶山 広司	6,000	162	10	15	山田 秀二	6,000
120	8	24	佐藤 之俊	18,000	163	10	23	水島 克己	6,000
121	8	24	柏谷 錦一	12,000	164	10	26	高見 等	12,000
122	8	24	加藤 恭也	5,000	165	11	2	矢木 幹男	6,000
123	8	25	中山 孝之	4,000	166	11	7	渡辺美弥子	6,000
124	8	25	平田 倫敏	6,000	167	11	9	川崎 聖子	4,000
125	8	25	大塚 宏	6,000	168	11	24	佐藤 佑介	10,000
126	8	26	水島 宏一	6,000	169	12	10	小野田博之	6,000
127	8	26	秋田 葉子	8,000	170	12	10	後藤 靖治	30,000
128	8	26	笠木 翔平	2,000	171	12	14	大江 晴久	6,000
129	8	28	堀田 淳二	6,000	172	12	25	田中 章二	6,000

2009 年度 会費納入状況

				183 名	総額				1,212,000 円
No.	月	日	氏 名	金額	No.	月	日	氏 名	金額
173	12	28	山脇 恭二	6,000					
174	1	16	堀田 淳二	6,000					
175	2	1	三富 洋昭	8,000					
176	2	5	助信 昌俊	4,000					
177	2	19	葛西 玲広	20,000					
178	2	19	栗原 博人	6,000					
179	2	22	橋本 和雄	4,000					
180	3	2	飯島 好美	6,000					
181	3	3	松田 洋	6,000					
182	3	10	寛山 秀成	6,000					
183	3	10	門脇 年宏	2,000					



会費納入のお願いと住所シールの見方

日本大学桜樹会会則第2章 目的および事業 第4条（目的）では次のように本会の目的を定めています。「本会は日本大学体操部の発展ならびに会員相互の親睦を図ることを目的とする。」この目的を達成するために、体操部への補助、競技会への参加、会報・会員名簿の作成など必要な事業を遂行しております。その経費は会員の年会費で賄われることは言うまでもありません。しかし、ここ数年、会費を納める会員が全体の約3割に過ぎず、会の財政は逼迫しております。会員数が800名を越す現在、200名ほどの負担によって600名以上の未納者の分まで補っていくのは事実上限界に来ており、不公平感も否めません。

（多年度にわたって滞納している場合も、今年度納入分については当該年度会費として受領いたします。）日本大学桜樹会の収入はほぼ会費によるものです。つきましては、ご多忙とは存じますが、本会の現状をご理解のうえお手すきの際にでも会費を納入して頂ければ幸いです。会員の皆様のご協力を切にお願い申し上げます。

住所シールの見方

(43-04) 葛西玲広様

2009:10/02/19

→個人コード番号(体操部43回卒)
→2009年度分までが、2010年2月19日付で入金されています。

平成22年度分の会費について

正会員の年会費については、卒業後20年以上の場合は6,000円、同10年以上20年未満の場合は4,000円、同10年未満の場合は2,000円となっています。よって平成22年度分の会費は次のようになります。

1～31回卒；6,000円

32～41回卒；4,000円

42～51回卒；2,000円

【振込みについて】

年会費等入金をATMからも受け付けることになりました。恐れ入りますが、下記口座に年会費を早めにお納めいただきますようお願い申し上げます。振込者名は、会員の氏名(フルネーム)にてお願いします。

●ゆうちょ銀行

店名：〇〇八（ゼロゼロハチ）

店番：008

普通預金：4332339

口座名義：日本大学桜樹会

●郵便局 ※郵便局口座からの場合、手数料無料

記号：10070

番号：43323391

<郵便振替用紙利用> ※郵便局備え付けの郵便振替用紙による入金も受け付けます。

・郵便振替口座：00140-5-111495

・加入者名：日本大学桜樹会

平成22年度 桜樹会役員一覧

<会 長> 4; 菊地 君男

<副 会 長> 4; 小俣里知子 4; 高田 信興 6; 鶴見 興人

<会計監査> 7; 岡本 公子 11; 原 弘吉

<総 務> 25; 遠藤 幸一 43; 葛西 玲広

以上 平成20年度総会にて決定

<幹 事> 17名

2; 吉川 晃 4; 木村 多喜・早田 卓次

5; 小栗 郁郎 7; 海谷美代子 10; 安藤 泰行

14; 外山 宜男 15; 谷田部光則 17; 梶山 広司

21; 平田 倫敏 29; 水島 宏一 31; 長澤 郁子 34; 西川 大輔

44; 佐藤 佑介・日向小百合 48; 内田 友幸 49; 渡邊 大輔

<ブロック幹事> 16名

北 海 道 … 8; 山内 悟 37; 吉田 義経

東 北 … 7; 佐藤 勲 18; 佐藤 之俊

北 信 越 … 8; 船木 政明 14; 五十嵐久人 33; 三富 洋昭

東 海 … 15; 後藤 史朗

近 畿 … 26; 川畑 龍雄 40; 岸本 拓也

中 国 … 13; 中谷 秀明 25; 小野田博之

四 国 … 33; 橋本 博之

九州・沖縄 … 5; 磯部 忠通 16; 錦井 利臣 19; 松本 俊一

平成22年度 日本大学桜樹会 第1回役員会議事

平成22年6月19日 (土) 16:00~18:00

日本大学会館203会議室

出席 菊地君男、吉川晃、小俣里知子、早田卓次、小栗郁郎、鶴見興人、
岡本公子、安藤泰行、遠藤幸一、葛西玲広

報告及び審議事項

1. 会則改正について

総会で提案した卒業後48年以上の会員の会費0円について継続審議扱いとな

ったため、改めて検討（改正案反対の理由：これから年々会費免除の卒業期が増えてしまい、会の運営が行き詰るのではないか）。

<論点①>会費を納めていない人に納めてもらうために（毎回、テーマに上がるが妙案がない）

- ・会報が毎年送られているにも関わらず会費を納めない理由「一度支払いを忘れてその後支払いが滞り自分がいくら納めなければならないかわからなくなる」「会費支払いが面倒」「会員の手元に会報が渡っていない・会報を見る前に破棄」
- ・会費納入率を上げるために「会費支払いの方法を増やす⇒銀行からの振り込みもOKにしたが増えない。コンビニ支払いなど代金代行回収業者にシステム利用費を増やしたとしても、その開発維持費を回収する以上に会費収入を増やす状況にない」「会費を納めるメリットを増やす⇒会員サービスを考えて実行する専門部署がない」「未納額を周知する⇒支払わない会員は支払わないし、かえって逆効果になる」「期ごとに支払い状況を整理し、期の代表者に示してはどうか」

<論点②>卒業後48年以上の会員の会費0円導入「桜樹会創立時の貢献を考えれば当然。未納の会員が納めてくれれば対応できる」「会費0円とするより額を決めずに任意制ではどうか」

<論点③>収支の見直し：収入が減ってしまった場合、桜樹会事業の見直しや未納会員への対応を議論する「桜樹会として活動していくに当たり、支出の優先順位を決める必要がある」「会報発送をホームページへ切り替えてはどうか」

■今後、対応についてさらに検討を進めていく

- 1) 卒業後48年以上の会員の会費を免除とするが、任意で支払いのできる会則改正文案を検討する。
- 2) 学年代表に同学年の納入状況を通知する方法を模索する。

2. 会報について

従来通り発行へ。出席役員に原稿依頼。競技成績にページを割いているがデータベースとしても現役学生の状況を知らせるためにも継続掲載する。

3. 世界選手権大会壮行会について

8月28日を第一案とし、8月29日、9月18、19、20日を第二案として、田中選手へ確認する。場所は文理学部や日大本部など、会費を安価にして人集めできるように配慮する。選手団役員の中にも桜樹会員がいる場合、壮行対象とする。

4. その他

2013年に桜樹会創立50周年を迎えるので、準備について検討を始める。

以上

平成 22 年度 体操部役員および部員

体操部役員

部長；前野 正夫 副部長；吉野 英治
 監督；梶山 廣司 コーチ；長澤 郁子、西川 大輔

体操部員 49 名(男子 38 名、女子 15 名)

4年；
 武内祐樹／清風高
 伊藤翔／湘南工大附属高
 森祐樹／松山北高
 一山翔平／市立尼崎高
 田中宏樹／太成学院高
 川村洋貴／旭川大学高
 菅井尚英／庄内総合高
 坂下敏博／れいめい高
 小高匡史／日大藤沢高
 松本理沙／県立綾瀬高
 柏崎千友紀／県立綾瀬高

3年；
 小泉和照／清風高
 八石翔／れいめい高
 早川昂佑／洛南高
 中俣翔／京北高
 坂下翔平／智頭農林高
 鈴木純／清風高

西村恵輔／姫路商業高
 山田慧／新潟青陵高
 塚本一真／修徳高
 飯山真衣／品川女子学院高
 友野実奈／聖徳大付属高
 錦崎美菜／鳥栖高
 石橋玲子／市立習志野高
 泉葉月／夙川学院高
 青木泉澄／船橋二和高

2年；
 川崎大輔／洛南高
 田中哲史／大宮東高
 尾崎要介／清風高
 小川築希／崇徳高
 柴田翔仁／田辺工業高
 竹之内拳／庄内総合高
 渡邊駿介／高松北高
 大西紘彰／新田高
 寺前賢治／田辺工業高

渡辺真梨恵／夙川学院高
 小川由貴／聖望学園高
 吉田愛理／青森山田高

1年
 川田 悠司／作新学院高
 加世田 弘登／市立尼崎高
 鵜飼 大輔／中京高
 齋藤 泰／藤井高
 増田 光希／宗徳高
 森 直紀／松山北高
 森岡 淳／湘南工大附属高
 山田 貴大／能代高
 齋藤 進太郎／土浦日大高
 桜井 颯／日大藤沢高
 田中 優大／日大富山高
 米崎 泉／夙川学院高
 城向 麻矢／和歌山北高
 奈良 純子／埼玉栄高
 稲田 咲紀／市立習志野高

	練習開始時間		
	平日	土曜	休日
男子	16:40～	13:00～	13:00～
女子	16:20～	11:00～	11:00～

上記のような予定になっていますので、お近くにお越しの際はぜひお立ち寄りください。

・練習場；日本大学文理学部第2体育館3階体操場

電話 03-5317-9719 (直通)

体操部ホームページのお知らせ

2003年10月から、「日本大学体操部ホームページ」を開設しています。

URL、サイトマップは以下の通りです。

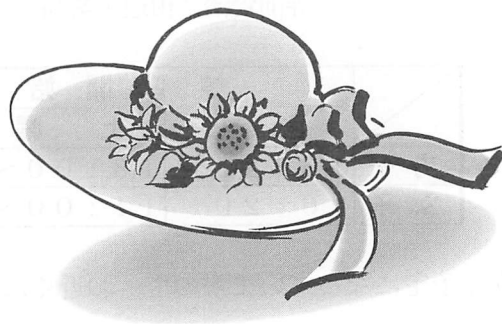
検索サイトで「日本大学体操部」の入力でほぼ検索できます。

桜樹会会員の皆様、ぜひアクセスしてください。

◆URL <http://hp.brs.nihon-u.ac.jp/~kajiyama/>

◆サイトマップ

- ・ 日本大学体操部フレーム表示用
 - ・ 練習と生活
 - ・ 競技会・成績
 - ・ 部員
 - ・ 歴代日本代表
 - ・ 部行事
 - ・ OB会情報



2010年度（財）日本体操協会事業計画

2010					
月	日	月	日	大会名	場所
5	8	～	5 9	第64回全日本体操競技個人総合選手権大会兼第42回世界体操競技選手権大会第2次選考競技会	代々木第一体育館
6	12	～	6 13	第49回NHK杯兼第42回世界体操競技選手権大会日本代表選考会	代々木第一体育館
6	12	～	6 13	高体連：関東大会	群馬アリーナ
6	17	～	6 18	高体連：北海道大会	野幌総合運動公園体育館
6	19	～	6 20	高体連：中国大会（新体操男子含む）	広島県立総合体育館
6	19			高体連：東海大会	愛知・日本ガイシスポーツプラザ
6	19	～	6 20	高体連：近畿大会	奈良・橿原公苑体育館
6	19	～	6 20	高体連：四国大会	愛媛県総合運動公園体育館
6	20			高体連：北信越大会	長野・ホワイトリング
6	26	～	6 27	高体連：九州大会	沖縄県総合運動公園体育館
	27			高体連：東北大会	秋田県立体育館
7	3	～	7 4	JAPAN CUP 2010	東京体育館
7	21	～	7 24	2010西日本ジュニア体操競技選手権大会	福井・鯖江市総合体育館
7	23	～	7 25	2010東日本ジュニア体操競技選手権大会	北海道・湿原の風アリーナ釧路
7	30	～	8 1	中体連：北海道大会	小樽市総合体育館
8	2	～	8 4	全国高校総体(体操競技)	沖縄県総合運動公園体育館
8	4	～	8 5	中体連：北信越大会	鯖江市総合体育館
8	5	～	8 6	中体連：近畿大会	和歌山県立体育館
8	6	～	8 8	中体連：東北大会	酒田市国体記念体育館
8	6	～	8 8	中体連：中国大会	島根県立体育館
8	7	～	8 8	中体連：東海大会	四日市市中央緑地第1体育館
8	7	～	8 8	中体連：四国大会	香川県立体育館
8	8	～	8 10	中体連：関東大会	栃木県体育館
8	10		8 12	中体連：九州大会	長崎県立総合体育館
8	12	～	8 17	2010全日本ジュニア体操競技選手権大会	横浜文化体育館
8	16	～	8 21	第1回ユースオリンピック	シンガポール
8	19	～	8 22	第64回全日本学生体操競技選手権大会	秋田県立体育館
8	23	～	8 25	第41回全国中学校体育大会(体操競技)	山口県スポーツ文化センター
9	10	～	9 12	全日本社会人選手権大会(体操競技男女)	福岡・北九州市
9	26	～	9 29	第65回国民体育大会(体操競技)	千葉ポートアリーナ
10	16	～	10 24	第42回世界体操競技選手権大会	オランダ・ロッテルダム
				平成22年度関東学生新人・交流体操競技選手権大会	
11	13	～	11 17	第16回アジア競技大会	中国・広州
11	27	～	11 28	第5回全国ブロック選抜U-12体操競技選手権大会	幕張メッセ
12	3	～	12 5	第64回全日本体操競技団体・種目別選手権大会	山口県スポーツ文化センター
12	11	～	12 12	豊田国際体操競技大会	愛知・豊田市総合体育館
2011					
3	26	～	3 28	第11回全国体操小学生大会	茨城・大洗
3	27			第27回全国高校体操競技選抜大会	向日市民体育館

※事業計画は変更の可能性があります。ご注意ください。

※日程は原則として開会式、会議、練習など、競技以外の日程を除いています。

会報への原稿募集について

日本大学桜樹会会員として活躍されている各位の体験談（よかったこと、悪かったこと、成功したこと、失敗したこと、今後の指導に望むことなど）をはじめとして、学生時代の思い出、現在興味を持っていること、近況報告などの原稿を募集しております。原稿枚数など特別な指定は設けませんのでぜひ投稿していただきたいと思っています。なお、こちらから原稿依頼をさせていただく場合もありますので、その際は桜樹会のためにも少しの時間をさいて寄稿していただきますようお願い申し上げます（投稿締切；毎年3月末日）。

投稿先 〒333-0853 埼玉県川口市芝園町 3-4-237 葛西玲広

電子メールアドレス kasai.reo@nihon-u.ac.jp

日本大学桜樹会会報 第44号

発行日 平成22年7月31日

発行者 日本大学桜樹会
